

## BOND STRATEGIA CONSERVATIVA - Classe C

SISTEMA SELLA SGR  
ISIN portatore: IT0004941503

Fondo comune di investimento gestito da Sella SGR S.p.A., appartenente al gruppo bancario Sella e soggetta all'attività di direzione e coordinamento di Banca Sella Holding S.p.A.

### OBIETTIVI E POLITICA D'INVESTIMENTO

È un Fondo obbligazionario che persegue l'obiettivo di conservazione del valore del capitale mediante investimenti in strumenti finanziari obbligazionari e monetari denominati in euro, inclusi i fondi comuni monetari e i fondi comuni monetari a breve termine. In relazione all'andamento dei mercati finanziari o ad altre specifiche situazioni congiunturali, il Fondo può mantenere in liquidità fino al 50% del patrimonio.

**Aree geografiche di investimento:** principalmente Area Europa.

**Categorie di emittenti:** Stati sovrani, Enti regionali e locali, Organismi internazionali, e Società.

**Duration:** inferiore a 9 mesi.

**Rating:** fino al 10% di investimenti di non adeguata qualità creditizia o privi di rating.

**Titoli strutturati:** fino al 10% in titoli strutturati (inclusi ABS e MBS).

**Paesi Emergenti:** è escluso l'investimento in Paesi Emergenti.

**Strumenti derivati:** il Fondo utilizza strumenti finanziari derivati sia per finalità di copertura dei rischi sia per finalità diverse da quelle di copertura (tra cui arbitraggio). La leva finanziaria tendenziale, realizzata mediante esposizioni di tipo tattico (e calcolata con il metodo degli impegni), è tendenzialmente inferiore a 1,1.

Tale utilizzo, sebbene possa comportare una temporanea amplificazione dei guadagni o delle perdite rispetto ai mercati di riferimento, non è comunque finalizzato a produrre un incremento strutturale dell'esposizione del Fondo ai mercati di riferimento (effetto leva) e non comporta l'esposizione a rischi ulteriori che possano alterare il profilo di rischio – rendimento del Fondo.

La SGR attua una gestione di tipo attivo rispetto al benchmark. La volatilità degli investimenti effettuati consente di prevedere un contenuto livello di scostamento del Fondo rispetto al benchmark: 100% Bloomberg Barclays Euro TSYBills 0-3 Months.

In qualsiasi giorno lavorativo è possibile chiedere il rimborso parziale o totale delle quote possedute.

Il Fondo è ad accumulazione dei proventi.

### PROFILO DI RISCHIO E DI RENDIMENTO

L'indicatore, calcolato in conformità alla legislazione europea, rappresenta la volatilità storica annualizzata del Fondo in un periodo di 5 anni e mira a consentire all'Investitore di comprendere le incertezze relative alle perdite e ai profitti del suo investimento.



L'appartenenza del Fondo a questa categoria è dovuta all'esposizione al mercato obbligazionario europeo di breve scadenza: il Fondo quindi risulta essere principalmente esposto al rischio tasso.

La categoria di rischio e rendimento indicata non è garantita e può essere soggetta a variazioni.

I dati storici utilizzati per calcolare l'Indicatore sintetico potrebbero non costituire un'indicazione affidabile circa il futuro profilo di rischio del Fondo.

La categoria più bassa non può essere equiparata ad un investimento esente da rischi.

Altri rischi essenziali, non adeguatamente rilevati dall'indicatore sintetico, a cui potrebbe essere esposto il Fondo sono:

- **Rischio di controparte:** è il rischio che il soggetto con il quale il Fondo ha stipulato contratti non sia in grado di rispettare, nei tempi e modi stabiliti, gli impegni assunti.
- **Rischio di credito:** è il rischio che l'emittente degli strumenti di debito in cui è investito il Fondo non sia in grado di adempiere ai propri obblighi di pagamento.
- **Rischio di liquidità:** è il rischio che in certe situazioni di mercato gli strumenti finanziari possano non essere prontamente venduti a meno di non subire sostanziali perdite.
- **Rischio operativo:** è il rischio che ritardi o il mancato funzionamento dei processi operativi possano incidere negativamente sul Fondo.

## SPESE

Le spese sostenute sono utilizzate per coprire gli oneri di gestione del Fondo, inclusi i costi di commercializzazione e distribuzione dello stesso. Queste spese riducono il rendimento potenziale dell'investimento.

### Spese una tantum prelevate prima o dopo l'investimento:

Spese di sottoscrizione: 0,5%  
Spese di rimborso: 0%

Percentuale massima che può essere prelevata dal Vostro capitale prima che venga investito o al momento della corresponsione del rimborso.

### Spese prelevate dal Fondo in un anno:

Spese correnti\*: 0,13%

### Spese prelevate dal Fondo a determinate condizioni:

Commissioni legate al rendimento: non previste.

\* Le spese correnti sono calcolate considerando che la commissione di gestione dall'1/04/2016 fino al 31/12/2021 è ridotta dallo 0,175% allo 0,07%.

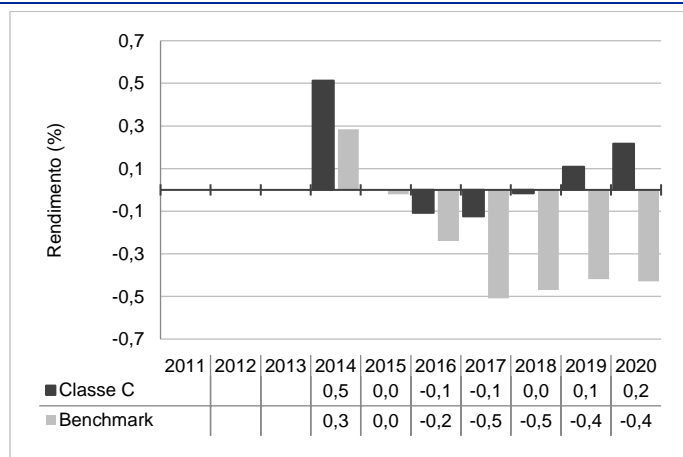
Le **spese di sottoscrizione** rappresentano gli importi massimi. In alcuni casi è possibile che l'Investitore esborsi un importo inferiore. L'Investitore può informarsi circa l'importo effettivo delle spese di sottoscrizione presso il proprio consulente finanziario o distributore.

È prevista l'applicazione di **diritti fissi** il cui ammontare è indicato nel Prospetto.

Le **spese correnti** si basano sulle spese dell'ultimo esercizio chiuso a dicembre 2020 e tale misura può variare da un anno all'altro. Non includono gli oneri di negoziazione.

Per maggiori informazioni sulle spese si rinvia al Prospetto (Parte I, Sezione C) disponibile sul sito [www.sellasgr.it](http://www.sellasgr.it).

## RISULTATI OTTENUTI NEL PASSATO



I rendimenti passati non sono indicativi di quelli futuri.

I dati di rendimento del Fondo non includono né le spese di sottoscrizione né la tassazione a carico dell'Investitore, mentre includono gli oneri gravanti sul Fondo.

Il Fondo non ha l'obiettivo di replicare il rendimento del benchmark.

La Classe C del Fondo è operativa dal 2013.

I dati di rendimento passati sono stati calcolati in Euro.

Il benchmark è cambiato nel corso del tempo.

## INFORMAZIONI PRATICHE

Depositario. BFF Bank S.p.A..

Ulteriori informazioni.

- Copie del Prospetto, dell'ultima Relazione di Gestione, della Relazione Semestrale successiva e del Regolamento di Gestione del Fondo nonché ulteriori informazioni sul Fondo, redatti in lingua italiana, sono disponibili gratuitamente sul sito della Società di Gestione, [www.sellasgr.it](http://www.sellasgr.it), nonché presso la sede della Società medesima e presso i distributori. I documenti contabili del Fondo sono altresì disponibili presso il Depositario.
- La sottoscrizione del Fondo può avvenire mediante versamento in unica soluzione (PIC), con un importo minimo pari a 500 Euro o mediante Piani di Accumulo (PAC) con un importo minimo unitario pari a 50 Euro. *Per ulteriori informazioni in merito alle modalità di sottoscrizione si rinvia al Prospetto.*

Politiche e prassi di remunerazione e incentivazione del personale. Le informazioni aggiornate di dettaglio sulla politica e prassi di remunerazione e incentivazione del personale, inclusi i criteri e le modalità di calcolo delle remunerazioni e degli altri benefici e i soggetti responsabili per la determinazione delle remunerazioni e degli altri benefici sono disponibili sul sito web della Società.

Una copia cartacea o un diverso supporto durevole contenente tali informazioni sono disponibili gratuitamente su richiesta degli investitori.

Politica di sostenibilità. Sella SGR ha adottato una Politica di sostenibilità per i propri fondi e in particolare per quelli che promuovono caratteristiche ambientali o sociali o che abbiano come obiettivo investimenti sostenibili il cui estratto è disponibile sul sito web della Società.

Pubblicazione del valore della quota. Il valore unitario della quota, espresso in Euro, calcolato con cadenza giornaliera, tranne nei giorni di chiusura delle Borse Valori nazionali e nei giorni di festività nazionale, è pubblicato quotidianamente sul sito internet della Società di Gestione ed è reperibile anche sul quotidiano "Il Sole 24 Ore".

Legislazione fiscale. Il Fondo è sottoposto alla disciplina fiscale italiana, che può avere un impatto sulla posizione fiscale personale dell'Investitore.

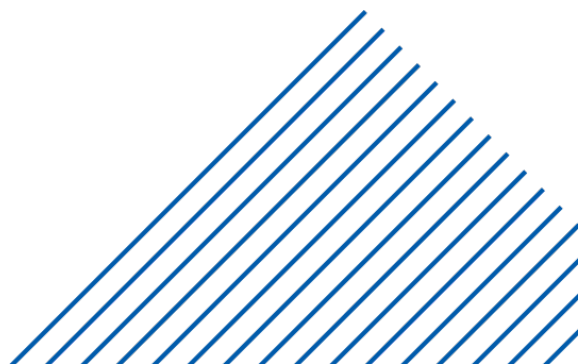
Dichiarazione di responsabilità. Sella SGR può essere ritenuta responsabile esclusivamente sulla base delle dichiarazioni contenute nel presente documento che risultino fuorvianti, inesatte o incoerenti rispetto alle corrispondenti parti del Prospetto del Fondo.

Il Fondo è autorizzato in Italia e regolamentato da Banca d'Italia e da Consob.  
Sella SGR S.p.A. è autorizzata in Italia e regolamentata da Banca d'Italia e da Consob.  
Le "Informazioni chiave per gli Investitori" sono valide alla data del 5/3/2021.

# MODIFICHE AL REGOLAMENTO

*Comunicazione ai sensi del Titolo V, Capitolo I, Sez. II, par. 4.4 del Regolamento Banca d'Italia sulla gestione collettiva del risparmio.*

- FONDI APPARTENENTI AL SISTEMA SELLA SGR
- FONDI A SCADENZA
- TOP FUNDS SELECTION



## Comunicazione ai sensi del Titolo V, Capitolo I, Sez. II, par. 4.4 del Regolamento Banca d'Italia sulla gestione collettiva del risparmio.

Delibera del Consiglio di Amministrazione di Sella SGR del 4 febbraio 2021. **Modifiche in vigore dal 7 maggio 2021**

### FONDI APPARTENENTI AL SISTEMA SELLA SGR - MODIFICHE APPORTATE AL REGOLAMENTO DI GESTIONE

Per tutti i fondi appartenenti al Sistema Sella SGR:

- Ampliamento della possibilità, già oggi prevista ma limitata a specifiche tipologie di prodotto, di porre in essere operazioni di passaggio tra fondi o tra comparti di fondi anche non rientranti nel medesimo Regolamento di gestione (switch) riconoscendo al partecipante, contestualmente al rimborso di quote di un Fondo/Comparto, la facoltà di sottoscrivere quote di qualunque altro Fondo/Comparto istituito e gestito da Sella SGR, nel rispetto delle modalità di sottoscrizione previste dal Regolamento di gestione che disciplina il fondo/comparto o la classe di destinazione.
- Introduzione della disciplina in merito alla possibilità di sottoscrivere le quote dei Fondi anche mediante conferimento di mandato con o senza rappresentanza ai soggetti incaricati del collocamento.

#### BOND STRATEGIA CONSERVATIVA

- Modifica della politica di investimento al fine di eliminare la previsione secondo cui *l'investimento in obbligazioni, strumenti monetari, ivi compresi i fondi comuni monetari e i fondi comuni monetari a breve termine denominati in Euro è consentito fino al massimo del 100% del totale delle attività.*

#### BOND STRATEGIA PRUDENTE, BOND STRATEGIA ATTIVA, BOND PAESI EMERGENTI, BOND EURO CORPORATE, BOND STRATEGIA CORPORATE

- Modifica della politica di investimento al fine di eliminare la previsione secondo cui *l'investimento in obbligazioni, strumenti monetari e OICR obbligazionari è consentito fino al massimo del 100% del totale delle attività.*

#### INVESTIMENTI AZIONARI EUROPA

- Modifica della denominazione del fondo in **"Investimenti Azionari Europa ESG"**.
- Modifica dello scopo del fondo specificando che lo stesso è *caratterizzato da investimenti ispirati a principi di sostenibilità sociale, ambientale e di governance oltre che economica.*
- Cambio della politica di investimento:
  - inserendo la previsione che *la SGR seleziona gli strumenti sulla base di decisioni di investimento che, oltre a essere fondate sull'analisi finanziaria, sono operate sulla base di analisi che prendono in considerazione in modo sistematico i fattori di tipo ambientale, sociale e di governo societario (ESG);*
  - rimuovendo la previsione che *l'investimento in azioni, emesse da società di qualsiasi capitalizzazione, e in OICR azionari è consentito fino al massimo del 100% del totale delle attività.*

#### INVESTIMENTI STRATEGICI

- Modifica della denominazione del fondo in **"Investimenti Strategici ESG"**.
- Modifica dello scopo del fondo specificando che lo stesso è *caratterizzato da investimenti ispirati a principi di sostenibilità sociale, ambientale e di governance oltre che economica.*
- Cambio della politica di investimento inserendo la previsione che *la SGR seleziona gli strumenti sulla base di decisioni di investimento che, oltre a essere fondate sull'analisi finanziaria, sono operate sulla base di analisi che prendono in considerazione in modo sistematico i fattori di tipo ambientale, sociale e di governo societario (ESG).*

### TOP FUNDS SELECTION - MODIFICHE APPORTATE AL REGOLAMENTO DI GESTIONE

Per tutti i comparti:

- Ampliamento della possibilità, già oggi prevista ma limitata a specifiche tipologie di prodotto, di porre in essere operazioni di passaggio tra fondi o tra comparti di fondi anche non rientranti nel medesimo Regolamento di gestione (switch) riconoscendo al partecipante, contestualmente al rimborso di quote di un Fondo/Comparto, la facoltà di sottoscrivere quote di qualunque altro Fondo/Comparto istituito e gestito da Sella SGR, nel rispetto delle modalità di sottoscrizione previste dal Regolamento di gestione che disciplina il fondo/comparto o la classe di destinazione.
- Introduzione della disciplina in merito alla possibilità di sottoscrivere le quote dei Comparti anche mediante conferimento di mandato con o senza rappresentanza ai soggetti incaricati del collocamento.

#### OBBLIGAZIONARIO INTERNAZIONALE

- Modifica della politica di investimento specificando che la stessa *"è rivolta verso OICR di natura obbligazionaria, monetaria e flessibile che dichiarano di effettuare investimenti in qualsiasi valuta in titoli di debito di emittenti sovrani, garantiti da Stati sovrani, enti sovranazionali ed emittenti societari; fino ad un massimo del 30% del totale delle attività in OICR che dichiarano di effettuare principalmente investimenti in strumenti finanziari obbligazionari e/o monetari in qualsiasi valuta a basso merito creditizio (High Yield)"* in luogo della previsione attuale secondo la quale la politica di investimento *"è rivolta fino al 100% del totale delle attività verso OICR di natura obbligazionaria, monetaria e flessibile che dichiarano di effettuare investimenti in qualsiasi valuta in titoli di debito di emittenti sovrani, garantiti da Stati sovrani, enti sovranazionali ed emittenti societari; fino ad un massimo del 30% del totale delle attività in OICR che dichiarano di effettuare principalmente investimenti in strumenti finanziari obbligazionari e/o monetari in qualsiasi valuta a basso merito creditizio (High Yield)".*
- Esplicitazione nello stile di gestione che la SGR attua una gestione di tipo attivo rispetto al *benchmark* del Comparto.

#### BILANCIATO PAESI EMERGENTI

- Modifica della politica di investimento specificando che la stessa *"è rivolta verso OICR di natura azionaria, obbligazionaria, monetaria, bilanciata, flessibile, che dichiarano di effettuare investimenti in qualsiasi valuta in titoli di debito e di capitale di rischio di emittenti dei Paesi emergenti o che vi svolgono attività prevalente"* in luogo della previsione attuale secondo la quale la politica di investimento *"è rivolta fino al 100% del totale delle attività verso OICR di natura azionaria, obbligazionaria, monetaria, bilanciata, flessibile, che dichiarano di effettuare investimenti in qualsiasi valuta in titoli di debito e di capitale di rischio di emittenti dei Paesi emergenti o che vi svolgono attività prevalente".*

## AZIONARIO INTERNAZIONALE

- Modifica della politica di investimento specificando che la stessa “è rivolta verso OICR di natura azionaria e flessibile che dichiarano di investire in qualsiasi valuta sui mercati internazionali” in luogo della previsione attuale secondo la quale la politica di investimento “è rivolta fino al 100% del totale delle attività verso OICR di natura azionaria e flessibile che dichiarano di investire in qualsiasi valuta sui mercati internazionali”.

## MULTI ASSET GLOBALE

- Modifica della denominazione del Comparto in “**Green Wave**”.
- Modifica della politica di investimento:
  - specificando che la stessa “è rivolta verso OICR di natura azionaria, obbligazionaria, monetaria, bilanciata, flessibile e/o absolute return, che dichiarano di effettuare investimenti in qualsiasi valuta in titoli di debito e di capitale di rischio di emittenti internazionali, inclusi strumenti finanziari derivati, ovvero in indici rappresentativi delle valute, delle commodities e del mercato immobiliare” in luogo della previsione attuale secondo la quale la politica di investimento “è rivolta fino al 100% del totale delle attività verso OICR di natura azionaria, obbligazionaria, monetaria, bilanciata, flessibile e/o absolute return, che dichiarano di effettuare investimenti in qualsiasi valuta in titoli di debito e di capitale di rischio di emittenti internazionali, inclusi strumenti finanziari derivati, ovvero in indici rappresentativi delle valute, delle commodities e del mercato immobiliare”;
  - prevedendo, i seguenti ulteriori limiti anche al fine di considerare nella politica di investimento i criteri di sostenibilità che caratterizzano gli investimenti:
    - il Comparto per la quota investita, seleziona principalmente OICR che dichiarano di effettuare investimenti ispirati a principi di sostenibilità sociale, ambientale e di governance oltre che economica, nel rispetto dei limiti previsti dalla normativa applicabile; l'investimento in OICR tiene anche conto dei fattori ESG;
    - il Comparto può investire fino al 30% del totale delle attività in OICR e in ETN di natura azionaria;
    - è escluso l'investimento in titoli di natura azionaria;
    - il Comparto investe in ETF, ETC o ETN per almeno il 50% delle proprie attività.
- In coerenza con la nuova politica di investimento:
  - il Comparto da “Flessibile” assume le caratteristiche di “Bilanciato Obbligazionario” caratterizzato da investimenti ispirati anche a principi di sostenibilità sociale, ambientale e di governance oltre che economica;
  - in luogo della misura del rischio viene adottato un benchmark rispetto al quale la SGR attua una gestione di tipo attivo - 75% Bloomberg Barclays Global Aggregate Euro Hedged; 20% Stoxx Global 1800 Net Return; 5% Bloomberg Barclays Euro TSYBills 0-3 Months - che sarà utilizzato anche come indice di riferimento ai fini del calcolo delle provvigioni di incentivo in sostituzione del precedente 100% Euro TSYBills 0-3 Months + 200 punti base.
- Riduzione della commissione di gestione della Classe A che varia da 1,50% a 1,20% (su base annua).

## STRATEGIA CONTRARIAN EURIZON

- Modifica della denominazione del Comparto in “**Strategia Contrarian Eurizon ESG**”.
- Modifica dello scopo del Comparto specificando che lo stesso è caratterizzato da investimenti ispirati a principi di sostenibilità sociale, ambientale e di governance oltre che economica nonché della politica di investimento:
  - specificando che la stessa “è rivolta verso OICR di natura azionaria, obbligazionaria, monetaria, bilanciata, flessibile e/o absolute return, che dichiarano di effettuare investimenti in qualsiasi valuta in titoli di debito e di capitale di rischio di emittenti internazionali, inclusi strumenti finanziari derivati, ovvero in indici rappresentativi delle valute” in luogo della previsione attuale secondo la quale la politica di investimento “è rivolta fino al 100% del totale delle attività verso OICR di natura azionaria, obbligazionaria, monetaria, bilanciata, flessibile e/o absolute return, che dichiarano di effettuare investimenti in qualsiasi valuta in titoli di debito e di capitale di rischio di emittenti internazionali, inclusi strumenti finanziari derivati, ovvero in indici rappresentativi delle valute.”;
  - prevedendo, al fine di rendere sostenibile la politica di investimento, che il Comparto per la quota investita, seleziona principalmente OICR che dichiarano di effettuare investimenti ispirati a principi di sostenibilità sociale, ambientale e di governance oltre che economica, nel rispetto dei limiti previsti dalla normativa applicabile.

## BEST PICTET

- Modifica della politica di investimento specificando che la stessa “è rivolta verso OICR di natura azionaria, obbligazionaria, monetaria, bilanciata, flessibile e/o absolute return, che dichiarano di effettuare investimenti in qualsiasi valuta in titoli di debito e di capitale di rischio di emittenti internazionali, inclusi strumenti finanziari derivati, ovvero in indici rappresentativi delle valute” in luogo della previsione attuale secondo la quale la politica di investimento “è rivolta fino al 100% del totale delle attività verso OICR di natura azionaria, obbligazionaria, monetaria, bilanciata, flessibile e/o absolute return, che dichiarano di effettuare investimenti in qualsiasi valuta in titoli di debito e di capitale di rischio di emittenti internazionali, inclusi strumenti finanziari derivati, ovvero in indici rappresentativi delle valute”.

## ICARE

- Integrazione dello scopo del Comparto specificando che lo stesso è caratterizzato da investimenti ispirati anche a principi di sostenibilità sociale, ambientale e di governance oltre che economica.
- Modifica della politica di investimento:
  - specificando che la stessa “è rivolta verso OICR di natura azionaria che dichiarano di investire in qualsiasi valuta sui mercati internazionali” in luogo della previsione attuale secondo la quale la politica di investimento “è rivolta fino al 100% del totale delle attività verso OICR di natura azionaria, selezionati tenendo conto anche di principi di sostenibilità sociale e ambientale oltre che economica, che dichiarano di investire in qualsiasi valuta sui mercati internazionali.”;
  - prevedendo che il Comparto per la quota investita seleziona principalmente OICR che dichiarano di effettuare investimenti ispirati a principi di sostenibilità sociale, ambientale e di governance oltre che economica, nel rispetto dei limiti previsti dalla normativa applicabile.

## **BOND CEDOLA 2023 - MODIFICHE APPORTATE AL REGOLAMENTO DI GESTIONE**

- Integrazione della politica di investimento specificando “Una componente prevalente degli strumenti obbligazionari presenta una vita residua media correlata all’orizzonte temporale del Fondo mentre la restante parte sarà composta da strumenti finanziari di natura obbligazionaria con vita residua non superiore di 7 anni alla scadenza del fondo, **ad esclusione di emissioni acquisite in seguito all’adesione a piani di ristrutturazioni del debito effettuate nell’interesse dei sottoscrittori**”.
- Ampliamento della possibilità, già oggi prevista ma limitata a specifiche tipologie di prodotto, di porre in essere operazioni di passaggio tra fondi o tra comparti di fondi anche non rientranti nel medesimo Regolamento di gestione (switch) riconoscendo al partecipante, contestualmente al rimborso di quote di un Fondo/Comparto, la facoltà di sottoscrivere quote di qualunque altro Fondo/Comparto istituito e gestito da Sella SGR, nel rispetto delle modalità di sottoscrizione previste dal Regolamento di gestione che disciplina il fondo/comparto o la classe di destinazione.

## **EMERGING BOND CEDOLA 2024 - MODIFICHE APPORTATE AL REGOLAMENTO DI GESTIONE**

- Integrazione della politica di investimento specificando “Una componente prevalente degli strumenti obbligazionari presenta una vita residua media correlata all’orizzonte temporale del Fondo mentre la restante parte sarà composta da strumenti finanziari di natura obbligazionaria con vita residua non superiore di 2 anni alla scadenza del fondo, **ad esclusione di emissioni acquisite in seguito all’adesione a piani di ristrutturazioni del debito effettuate nell’interesse dei sottoscrittori**”.
- Ampliamento della possibilità, già oggi prevista ma limitata a specifiche tipologie di prodotto, di porre in essere operazioni di passaggio tra fondi o tra comparti di fondi anche non rientranti nel medesimo Regolamento di gestione (switch) riconoscendo al partecipante, contestualmente al rimborso di quote di un Fondo/Comparto, la facoltà di sottoscrivere quote di qualunque altro Fondo/Comparto istituito e gestito da Sella SGR, nel rispetto delle modalità di sottoscrizione previste dal Regolamento di gestione che disciplina il fondo/comparto o la classe di destinazione.

## **BOND CEDOLA GIUGNO 2025 - MODIFICHE APPORTATE AL REGOLAMENTO DI GESTIONE**

- Ampliamento della possibilità, già oggi prevista ma limitata a specifiche tipologie di prodotto, di porre in essere operazioni di passaggio tra fondi o tra comparti di fondi anche non rientranti nel medesimo Regolamento di gestione (switch) riconoscendo al partecipante, contestualmente al rimborso di quote di un Fondo/Comparto, la facoltà di sottoscrivere quote di qualunque altro Fondo/Comparto istituito e gestito da Sella SGR, nel rispetto delle modalità di sottoscrizione previste dal Regolamento di gestione che disciplina il fondo/comparto o la classe di destinazione.

## **BOND CEDOLA 2022 - MODIFICHE APPORTATE AL REGOLAMENTO DI GESTIONE**

- Ampliamento della possibilità, già oggi prevista ma limitata a specifiche tipologie di prodotto, di porre in essere operazioni di passaggio tra fondi o tra comparti di fondi anche non rientranti nel medesimo Regolamento di gestione (switch) riconoscendo al partecipante, contestualmente al rimborso di quote di un Fondo/Comparto, la facoltà di sottoscrivere quote di qualunque altro Fondo/Comparto istituito e gestito da Sella SGR, nel rispetto delle modalità di sottoscrizione previste dal Regolamento di gestione che disciplina il fondo/comparto o la classe di destinazione.

## **BOND CEDOLA 2025 - MODIFICHE APPORTATE AL REGOLAMENTO DI GESTIONE**

- Ampliamento della possibilità, già oggi prevista ma limitata a specifiche tipologie di prodotto, di porre in essere operazioni di passaggio tra fondi o tra comparti di fondi anche non rientranti nel medesimo Regolamento di gestione (switch) riconoscendo al partecipante, contestualmente al rimborso di quote di un Fondo/Comparto, la facoltà di sottoscrivere quote di qualunque altro Fondo/Comparto istituito e gestito da Sella SGR, nel rispetto delle modalità di sottoscrizione previste dal Regolamento di gestione che disciplina il fondo/comparto o la classe di destinazione.

## **THEMATIC BALANCED PORTFOLIO 2026 - MODIFICHE APPORTATE AL REGOLAMENTO DI GESTIONE**

- Ampliamento della possibilità, già oggi prevista ma limitata a specifiche tipologie di prodotto, di porre in essere operazioni di passaggio tra fondi o tra comparti di fondi anche non rientranti nel medesimo Regolamento di gestione (switch) riconoscendo al partecipante, contestualmente al rimborso di quote di un Fondo/Comparto, la facoltà di sottoscrivere quote di qualunque altro Fondo/Comparto istituito e gestito da Sella SGR, nel rispetto delle modalità di sottoscrizione previste dal Regolamento di gestione che disciplina il fondo/comparto o la classe di destinazione.

Le suddette informazioni sono contenute nei **Prospetti** e nei **KIID** – Informazioni chiave per gli investitori.

Copia dei Regolamenti di gestione aggiornati, unitamente ai KIID e ai Prospetti sono a disposizione dei sottoscrittori presso la sede della SGR, sul sito internet [www.sellasgr.it](http://www.sellasgr.it) e presso i soggetti incaricati del collocamento. La SGR ne invierà gratuitamente copia ai partecipanti che ne facciano richiesta.