

# TOP FUNDS SELECTION ICARE

## *Relazione di gestione al 30 dicembre 2025*

### **RELAZIONE DEGLI AMMINISTRATORI**

#### **CONTESTO GENERALE DI MERCATO**

Il 2025 si è sviluppato in un contesto globale caratterizzato da elevata incertezza geopolitica, tensioni commerciali persistenti e politiche economiche ancora orientate alla normalizzazione dopo la fase restrittiva degli anni precedenti. L'inasprimento delle misure tariffarie statunitensi ha inciso sulle catene di approvvigionamento e sulle aspettative inflazionistiche, mentre le tensioni in Medio Oriente hanno contribuito a mantenere elevata la volatilità sulle materie prime e sui flussi finanziari internazionali. Le principali banche centrali hanno mantenuto un approccio prudente e fortemente dipendente dai dati, cercando di bilanciare la necessità di sostenere la crescita con il controllo delle pressioni sui prezzi. Nei primi mesi dell'anno l'economia statunitense ha mostrato segnali di rallentamento, con consumi più prudenti e una maggiore incertezza da parte delle imprese in merito agli investimenti. L'inflazione ha mantenuto una dinamica resiliente, sostenuta in parte dalle pressioni sui prezzi dei beni legate ai rincari tariffari, mentre il mercato del lavoro, pur restando solido, ha iniziato a evidenziare segnali di progressivo raffreddamento. La Federal Reserve ha adottato un approccio attendista, cercando di bilanciare il rischio di un rallentamento ciclico con la necessità di preservare la stabilità dei prezzi, ponendo particolare attenzione agli effetti ritardati delle politiche commerciali e fiscali.

Nell'Area Euro, la crescita ha mostrato un miglioramento graduale, sostenuta dagli investimenti e da un contributo positivo del commercio estero, in parte influenzato da fattori temporanei. Il progressivo rientro delle pressioni inflazionistiche ha consentito alla Banca Centrale Europea di proseguire con un graduale allentamento monetario, pur mantenendo un'impostazione prudente e orientata alla valutazione dei dati. In parallelo, il rafforzamento dei programmi di spesa pubblica, soprattutto in ambito infrastrutturale e difensivo, ha migliorato le prospettive di medio termine e il sentiment degli investitori.

Nel corso della primavera, la Cina ha evidenziato segnali di resilienza nei comparti industriali e nei consumi, sostenuti da misure di stimolo e da interventi mirati delle autorità, pur permanendo fragilità strutturali nel settore immobiliare e una dinamica dei prezzi ancora debole. La temporanea distensione nei rapporti commerciali con gli Stati Uniti ha offerto un parziale sostegno alle esportazioni, senza tuttavia modificare in modo significativo il quadro strutturale dell'economia.

Nel corso dell'anno, i mercati obbligazionari sono stati fortemente influenzati dalle aspettative sulle politiche monetarie e dalle dinamiche fiscali. Negli Stati Uniti, i rendimenti dei Treasury si sono mossi in un range relativamente ampio, chiudendo l'anno al 4,12%, mentre il biennale ha concluso il periodo al 3,45%, riflettendo una curva ancora sensibile alle prospettive di politica monetaria. In Europa, le curve hanno mostrato un progressivo irripidimento, guidato soprattutto dal rialzo delle scadenze più lunghe in relazione ai programmi di investimento infrastrutturale attesi. I rendimenti decennali di Germania, Italia e Francia hanno chiuso rispettivamente a 2,85%, 3,55% e 3,56%, mentre lo spread BTP-Bund ha raggiunto nuovi minimi pluriennali in area 69 punti base, sostenuto dal miglioramento del sentiment e dall'upgrade del merito creditizio dell'Italia.

Il credito corporate ha mantenuto un profilo complessivamente solido, grazie a fondamentali aziendali robusti e a livelli di patrimonializzazione ancora elevati, con spread che si sono mantenuti compressi sia nel segmento Investment Grade sia nell'High Yield, in particolare nel comparto finanziario.

I mercati azionari hanno attraversato fasi alterne di volatilità e recupero. Negli Stati Uniti, l'avanzamento dell'intelligenza artificiale, i risultati delle grandi società tecnologiche e la tenuta degli investimenti in settori strategici hanno sostenuto il mercato, nonostante momenti di correzione legati ai timori sulla sostenibilità degli utili futuri e all'incertezza macroeconomica. L'S&P 500 ha chiuso la seconda parte dell'anno con una variazione positiva del 16,75% rispetto alla fine del 2024.

In Europa, il miglioramento della fiducia degli investitori internazionali e la visibilità sugli investimenti pubblici hanno favorito una buona dinamica dei principali listini. Lo Stoxx 600 ha registrato una crescita del 17,42%, mentre il FTSE MIB italiano ha beneficiato in particolare della solidità del settore bancario, chiudendo il periodo con un incremento del 31,47%.

I Mercati Emergenti hanno continuato a beneficiare del ritorno dei flussi internazionali e di un miglioramento del sentiment globale verso le economie in via di sviluppo. L'MSCI Emerging Markets Index ha chiuso il periodo con un rialzo del 30,06%, sostenuto sia dal recupero di alcune economie asiatiche sia da un contesto finanziario globale più favorevole rispetto alla prima parte dell'anno.

## ILLUSTRAZIONE DELL'ATTIVITÀ DI GESTIONE

Il 2025 si è rivelato un anno di forti discontinuità ma, nel complesso, favorevole agli attivi rischiosi. Dopo un avvio segnato da shock esogeni (il repricing della filiera AI in gennaio in scia al lancio di DeepSeek R1) e soprattutto dall'inasprimento protezionistico di aprile che ha innescato un violento sell-off, la fase successiva ha visto un graduale riassorbimento delle tensioni: via via che il perimetro tariffario veniva in parte sospeso o chiarito e che l'attenzione tornava sui fondamentali, i mercati hanno avviato tra il post Liberation Day e il terzo trimestre una fase di recupero marcata, trainata da tecnologia e comparti più ciclici, con sottoperformance dei difensivi; il movimento si è accompagnato a un allargamento del mercato oltre le mega-cap statunitensi e a un contributo più visibile di Europa ed Emergenti, favorito anche da un dollaro persistentemente debole. La svolta della politica monetaria USA (tre riduzioni dei Fed Funds entro dicembre) ha consolidato l'irripidimento della curva; in Europa, con un'inflazione prossima al target, la BCE ha consolidato i tagli precedenti adottando nel finale d'anno una postura più attendista.

Nel quarto trimestre la dinamica è divenuta più selettiva: dopo la prosecuzione del recupero autunnale, novembre e dicembre hanno registrato una rotazione evidente, complice il riemergere di interrogativi su alcuni snodi dell'ecosistema AI (tempi di adozione, sostenibilità dei piani di investimento e profili di redditività attesa) che hanno innescato prese di profitto sui segmenti più affollati e a maggiore fabbisogno di capitale. In parallelo, il raffreddamento dell'energia ha contribuito a disinnescare pressioni inflazionistiche residue: il Brent è rientrato su livelli coerenti con un'offerta più abbondante e una domanda tatticamente meno tirata, con effetti favorevoli sul sentiment azionario e sui settori più sensibili ai costi energetici. Nel complesso, l'azionario globale ha chiuso l'anno con rendimenti a doppia cifra in dollari, a fronte di una marcata dispersione; in euro i risultati sono stati più contenuti per effetto del cambio.

A livello stilistico e fattoriale, il 2025 ha mostrato leadership non omogenea per aree: il tono più speculativo legato all'AI ha alternato fasi di ampia partecipazione a momenti di maggiore selettività; il quality non è stato premiato in maniera lineare nel complesso europeo, mentre il value ha beneficiato in più occasioni della normalizzazione macro e del repricing dei tassi. Sul fronte dimensionale, small e mid-cap hanno sottoperformato le large cap a livello annuo, con un divario non estremo e con fasi di parziale riavvicinamento in corso d'anno. In parallelo, i segmenti di unprofitable tech hanno evidenziato riprese molto brillanti nelle fasi più propense al rischio, coerenti con un contesto di liquidità in miglioramento e aspettative elevate sugli investimenti in AI.

All'interno dei temi, il quadro riflette queste traiettorie. Le tematiche relative alla tutela dell'ambiente hanno mostrato una dinamica positiva sull'intero esercizio, sostenute da un impulso di domanda legato all'elettrificazione a livello globale: rafforzamento e digitalizzazione delle reti, incremento degli investimenti in trasmissione (incluso HVDC), componentistica per la potenza (trasformatori, cavi, sistemi di controllo), integrazione di accumuli e gestione della flessibilità. Nel solare non residenziale ha inciso, in diversi mercati, anche un effetto di anticipazione della domanda in vista della rimodulazione o chiusura anticipata di alcuni schemi di incentivo, che ha accelerato la messa in esercizio di progetti utility-scale e commerciali. La dispersione intratema è rimasta elevata: le catene legate ai veicoli elettrici e al fotovoltaico residenziale hanno continuato a scontare vincoli di domanda e sensibilità ai tassi, a fronte della maggiore resilienza delle infrastrutture verdi e dei sistemi per l'elettrificazione industriale.

I temi legati all'innovazione tecnologica hanno fornito un contributo positivo lungo l'intera filiera (strumentazione per semiconduttori, automazione, software e servizi abilitati dall'AI) con il mercato che ha premiato modelli con ricavi ricorrenti, solidità patrimoniale e visibilità degli ordini rispetto a progetti con profili di investimento più gravosi e dipendenti da iter autorizzativi e logistica. Hanno invece deluso le tematiche legate alla cura: l'assenza di catalizzatori diffusi, le pressioni regolatorie su prezzi e rimborsi e alcuni eventi societari penalizzanti hanno mantenuto il comparto in ritardo relativo rispetto ai temi pro-ciclici e all'innovazione digitale.

In questo contesto, il Comparto Top Funds Selection iCARE ha archiviato l'anno a +3,43%, sottoperformando il benchmark principalmente per l'impatto del primo trimestre, quando il tilt su stile growth e su small e mid-cap ha penalizzato il portafoglio. Dal 9 aprile, con l'annuncio del rinvio dei dazi reciproci, il Comparto ha sovraperformato l'indice di riferimento; tuttavia, il recupero non è stato sufficiente a colmare integralmente il divario accumulato in precedenza.

Sul piano operativo, nella prima parte dell'anno è stata ridotta l'esposizione ai temi ambientali e al settore healthcare, con riallocazione verso strategie più diversificate e tecnologia; nell'ultima parte dell'anno sono state realizzate prese di profitto sulla tecnologia. Coerentemente con l'inquadramento del Comparto ex art. 8 del Regolamento (UE) 2019/2088, è proseguita l'integrazione dei fattori ESG nel processo di investimento: alle valutazioni fondamentali si affiancano criteri volti a promuovere caratteristiche ambientali, sociali e di governance, tra cui il rispetto dei diritti umani e del lavoro e di convenzioni internazionali relative alle armi controverse. Le scelte gestionali hanno inoltre contemplato l'intenzione di detenere almeno il 30% del portafoglio in investimenti sostenibili, focalizzati prevalentemente sugli obiettivi di Mitigazione dei cambiamenti climatici e Standard di vita e benessere adeguati. Sono stati applicati sia "screening negativi" che "screening positivi" nei termini previsti dalla Politica di Sostenibilità. A fine anno, il punteggio ESG del Comparto, misurato con rating MSCI (0-10), risultava 7,15, superiore al 6,65 dell'indice di riferimento.

Nel corso dell'anno il patrimonio del Fondo è passato da 139.179.867 euro al 30 dicembre 2024 a 125.439.576 euro al 30 dicembre 2025 di cui 116.563.291 euro relativi alla Classe A e 8.876.285 euro relativi alla Classe C. In particolare, tale variazione è stata determinata per 2.716 migliaia di euro dal risultato positivo dell'esercizio e per circa 16.456 migliaia di euro dall'effetto negativo della raccolta così suddiviso: Classe A effetto negativo per 11.781 migliaia di euro, Classe C effetto negativo per 4.675 migliaia di euro.

Per il dettaglio delle singole componenti economiche, si rinvia alla "Sezione Reddittuale" ed ai relativi prospetti analitici nella "Nota Integrativa" della presente Relazione.

## EVENTI DI PARTICOLARE IMPORTANZA

### **Modifiche che hanno impattato i fondi gestiti da Sella SGR**

Di seguito si illustrano gli eventi e le modifiche che hanno impattato i fondi gestiti da Sella SGR.

Nella riunione del 7 febbraio 2025 il Consiglio di Amministrazione della Società ha approvato l'istituzione del nuovo Fondo "US Equity AB Step In" avente le seguenti caratteristiche:

- promuove caratteristiche di natura ambientale e/o sociale nel rispetto di pratiche di buona governance, ai sensi dell'art.8 del Regolamento (UE) 2019/2088 (SFDR);
- il Fondo, classificato secondo le categorie Assogestioni come Flessibile, mira alla conservazione del capitale ed al suo graduale accrescimento, in un orizzonte temporale di medio periodo; prevede un accrescimento progressivo e dinamico dell'esposizione azionaria; prevede una politica di investimento attiva senza benchmark orientata in strumenti finanziari obbligazionari, monetari e azionari di emittenti appartenenti a tutte le aree geografiche e a tutti i settori denominati in euro e USD, residualmente in altre valute;
- il VAR massimo del fondo "US Equity AB Step In" sarà pari a 8,50%;
- l'investimento sarà consentito, incrementando progressivamente negli anni l'esposizione azionaria: da un minimo del 10% e fino al massimo del 70% del totale delle attività in OICR (ivi inclusi Exchange Traded Fund) che dichiarano di effettuare investimenti in strumenti di natura azionaria di emittenti nord-americani; in obbligazioni convertibili fino al 10%; in depositi bancari in euro fino al massimo del 30%; in Paesi Emergenti fino al massimo del 10%. Con riferimento all'esposizione azionaria, è previsto un accrescimento progressivo e dinamico della stessa nel corso dei 5 anni. È escluso l'investimento diretto in titoli azionari.
- la duration massima di portafoglio è di 5 anni;
- il Fondo può utilizzare strumenti finanziari derivati per finalità di copertura dei rischi e per finalità diverse da quelle di copertura.
- il Fondo non avrà vincoli in ordine ad aree geografiche, settori merceologici e a qualità creditizia, fatto salvo quanto sopra rappresentato.
- è consentito l'investimento in un'unica soluzione (PIC), mediante piani di accumulo (PAC) e mediante adesione a operazioni di passaggio tra Fondi (switch);
- l'importo minimo della prima sottoscrizione è pari a euro 500;
- il regime commissionale è sintetizzabile come segue:
  - o la commissione di gestione a favore della SGR è pari all'1,60% su base annua;
  - o è prevista l'applicazione di una commissione di sottoscrizione del 2%;
  - o è prevista l'applicazione di un diritto fisso pari a 5,00 euro per ogni operazione di sottoscrizione PIC, di rimborso e di switch e pari a 0,75 euro per ogni operazione di sottoscrizione nell'ambito di un programma di accumulazione (PAC) e di rimborso nell'ambito di un programma di disinvestimento, switch programmati compresi.

Il collocamento del Fondo è stato avviato il 4 marzo 2025.

Nella stessa riunione del 7 febbraio 2025 il Consiglio di Amministrazione della Società ha approvato l'istituzione del nuovo fondo a scadenza "Euro Protetto 1 Anno III".

Il fondo "Euro Protetto 1 Anno III", classificato come obbligazionario flessibile, è caratterizzato da una politica di investimento sostenibile allineata a quanto previsto per i prodotti qualificabili ex art. 8 dal Regolamento (UE) 2019/2088, da un Orizzonte Temporale dell'Investimento predefinito di un anno e dall'assenza sia di commissioni di sottoscrizione sia di collocamento.

Il fondo mira a conseguire una crescita contenuta del capitale investito e contestualmente a minimizzare, attraverso l'utilizzo di particolari tecniche di gestione, la probabilità di perdita del capitale investito in ogni giorno di valorizzazione dell'Orizzonte Temporale dell'Investimento ("Obiettivo di protezione"). L'obiettivo di protezione viene perseguito mediante l'investimento principalmente in strumenti finanziari di natura obbligazionaria/monetaria emessi da Stati sovrani, organismi internazionali, enti locali. Contestualmente il Fondo stipulerà, nel rispetto dei limiti ed alle condizioni stabilite dalle vigenti disposizioni normative, contratti di Total Return Swap con intermediari di elevato standing e sottoposti alla vigilanza di

un'autorità pubblica. La durata degli strumenti finanziari derivati risulterà in linea con la scadenza dell'Orizzonte Temporale dell'Investimento del Fondo. Gli obiettivi perseguiti dal Fondo non costituiscono, in alcun modo, una garanzia di rendimento positivo o di restituzione del capitale investito. Il fondo prevede la protezione dell'investimento in ogni giorno di valorizzazione dell'Orizzonte Temporale dell'Investimento. In tale intervallo temporale il valore della quota protetto ("Valore Protetto") sarà pari al valore unitario iniziale della quota del Fondo a cui vengono effettuate le sottoscrizioni, pari a 10 euro. La scadenza dell'Orizzonte Temporale dell'Investimento del Fondo è identificata nel primo giorno di valorizzazione in cui risulta decorso 1 anno dalla data di chiusura del "Periodo di Collocamento".

Il Fondo prevede una politica di investimento attiva senza benchmark orientata in strumenti finanziari obbligazionari e monetari denominati in euro, di emittenti appartenenti a tutte le aree geografiche, appartenenti a tutti i settori, emessi (i) da Stati sovrani, organismi internazionali, enti locali, di adeguata qualità creditizia; non è previsto alcun limite con riguardo al merito di credito degli emittenti italiani; (ii) da Società senza alcun limite con riguardo al merito di credito. Il Fondo può investire in derivati con sottostanti obbligazioni o tassi di interesse, sia quotati che OTC (il Fondo stipulerà contratti di Total Return Swap con intermediari di elevato standing e sottoposti alla vigilanza di un'autorità pubblica).

Poiché il Fondo prevede una politica di investimento attiva senza benchmark è stata individuata nel VAR pari a -1,5% una misura alternativa del grado di rischio del fondo.

Il fondo è a capitalizzazione dei proventi, pertanto i proventi realizzati non vengono pertanto distribuiti ai partecipanti, ma restano compresi nel patrimonio del Fondo.

Il regime commissionale del fondo è sintetizzabile come segue:

- la commissione di gestione a favore della SGR è pari allo 0,45% su base annua;
- non è prevista l'applicazione né di una commissione di collocamento né di una commissione di sottoscrizione;
- è prevista l'applicazione di un diritto fisso pari a 5,00 euro per ogni operazione di sottoscrizione, di rimborso e di switch.

Il collocamento del Fondo è stato avviato in data 4 marzo 2025 e che si è concluso il 23 aprile 2025.

Il Consiglio di Amministrazione, nella riunione del 7 febbraio 2025 ha inoltre deliberato di apportare alcune modifiche al Regolamento Unico dei fondi appartenenti al Sistema Sella SGR. Le modifiche, efficaci dal 22 aprile 2025, sono di seguito illustrate.

- Per i fondi Bond Euro Corporate, Bond Corporate Italia, Investimenti Bilanciati Internazionali, Investimenti Bilanciati Italia, Investimenti Azionari Italia, Investimenti Azionari Europa, Investimenti Azionari America è stata riformulata la disclosure riguardante la classificazione del fondo ai sensi dell'articolo 8 SFDR prevedendo, nello scopo del fondo, che lo stesso "promuove caratteristiche di natura ambientale e/o sociale nel rispetto di pratiche di buona governance, ai sensi dell'art.8 del Regolamento (UE) 2019/2088 (SFDR)" e non che si tratta di fondo "caratterizzato da investimenti ispirati a principi di sostenibilità sociale, ambientale e di governance oltre che economica".
- Per il fondo Investimenti Sostenibili è stata riformulata la disclosure riguardante la classificazione del fondo ai sensi dell'articolo 9 SFDR prevedendo, nello scopo del fondo, che lo stesso "ha come obiettivo investimenti sostenibili, ai sensi dell'art. 9 del Regolamento (UE) 2019/2088 (SFDR)" e non che si tratta di fondo "qualificato ex art. 9 del Regolamento (UE) 2019/2088 avente come obiettivo investimenti sostenibili ad impatto ambientale e sociale oltre che economico".
- Per il fondo Bond Paesi Emergenti è stata riformulata la disclosure riguardante la classificazione del fondo ai sensi dell'articolo 8 SFDR prevedendo, nello scopo del fondo, che lo stesso "promuove caratteristiche di natura ambientale e/o sociale nel rispetto di pratiche di buona governance, ai sensi dell'art.8 del Regolamento (UE) 2019/2088 (SFDR)" e non che si tratta di fondo "caratterizzato da investimenti ispirati a principi di sostenibilità sociale, ambientale e di governance oltre che economica". È stata inoltre modificata la politica di investimento:
  - incrementando la duration massima di portafoglio che passa da 8 anni a 10 anni;
  - variando il benchmark di riferimento del fondo che passa da "60% J.P. Morgan EMBI Global Diversified Hedged EUR; 30% J.P. Morgan Euro EMBI Global Diversified Composite" a "100% J.P. Morgan EMBI Global Diversified Composite".
- Per il fondo Bond Strategia Corporate è stata riformulata la disclosure riguardante la classificazione del fondo ai sensi dell'articolo 8 SFDR prevedendo, nello scopo del fondo, che lo stesso "promuove caratteristiche di natura ambientale e/o sociale nel rispetto di pratiche di buona governance, ai sensi dell'art.8 del Regolamento (UE) 2019/2088 (SFDR)" e non che si tratta di fondo "caratterizzato da investimenti ispirati a principi di sostenibilità sociale, ambientale e di governance oltre che economica". È stata variata la categoria Assogestioni di appartenenza che passa da "obbligazionario altre specializzazioni" a "obbligazionario flessibile". Inoltre, è stato adottato, in luogo del benchmark "50% Bloomberg Pan-European High Yield (euro); 50% Bloomberg Euro Aggregate Corporate" una misura di rischio alternativa individuata nel VAR massimo di portafoglio pari a 5,00%.

Infine, è stato variato lo stile di gestione che passa da “La SGR attua una gestione di tipo attivo rispetto al benchmark del Fondo (50% Bloomberg Pan-European High Yield (euro); 50% Bloomberg Euro Aggregate Corporate). Gli investimenti sono effettuati sulla base di un’analisi delle principali variabili macroeconomiche, con particolare attenzione alle politiche monetarie messe in atto dalle Banche Centrali, ed alle politiche fiscali adottate dagli Stati; nonché sulla base di analisi di credito delle principali società emittenti sui mercati obbligazionari. Sono considerate inoltre, le opportunità di posizionamento, anche tramite arbitraggi, sulle diverse obbligazioni degli emittenti considerati.” a “La SGR attua una gestione flessibile. Gli investimenti sono effettuati sulla base di un’analisi delle principali variabili macroeconomiche, con particolare attenzione alle politiche monetarie messe in atto dalle Banche Centrali, ed alle politiche fiscali adottate dagli Stati; nonché sulla base di analisi di credito delle principali società emittenti sui mercati obbligazionari. Sono considerate inoltre, le opportunità di posizionamento, anche tramite arbitraggi, sulle diverse obbligazioni degli emittenti considerati.”.

- Per il fondo Bond Strategia Conservativa è stato modificato lo scopo del fondo specificando che lo stesso promuove caratteristiche di natura ambientale e/o sociale nel rispetto di pratiche di buona governance, ai sensi dell’art.8 del Regolamento (UE) 2019/2088 (SFDR); inoltre, sono state aumentate le commissioni di gestione per la Classe A che passano da “0,325% su base annua” a “0,350% su base annua” e per la Classe C che passano da “0,100% su base annua” a “0,125% su base annua”.
- Per i fondi Bond Strategia Prudente e Bond Strategia Attiva è stato modificato lo scopo del fondo specificando che lo stesso promuove caratteristiche di natura ambientale e/o sociale nel rispetto di pratiche di buona governance, ai sensi dell’art.8 del Regolamento (UE) 2019/2088 (SFDR).

Il Consiglio di Amministrazione, nella stessa riunione del 7 febbraio 2025 ha inoltre deliberato di apportare alcune modifiche al Regolamento del Fondo Multicomparto Top Fund Selection. Le modifiche, efficaci dal 22 aprile 2025, sono di seguito illustrate:

- Per i comparti Obbligazionario Internazionale e Azionario Paesi Emergenti è stata riformulata la disclosure riguardante la classificazione del Comparto ai sensi dell’articolo 8 SFDR prevedendo, nello scopo del Comparto, che lo stesso “promuove caratteristiche di natura ambientale e/o sociale nel rispetto di pratiche di buona governance, ai sensi dell’art.8 del Regolamento (UE) 2019/2088 (SFDR)” e non che si tratta di Comparto “caratterizzato da investimenti ispirati a principi di sostenibilità sociale, ambientale e di governance oltre che economica”; inoltre si è provveduto ad inserire nella politica di investimento la seguente previsione “Il Comparto per la quota investita, seleziona principalmente OICR (i) che promuovono caratteristiche di natura ambientale e/o sociale nel rispetto di pratiche di buona governance, ai sensi dell’art.8 del Regolamento (UE) 2019/2088 (SFDR) e/o (ii) che hanno come obiettivo investimenti sostenibili, ai sensi dell’art. 9 del Regolamento (UE) 2019/2088 (SFDR).”.
- Per i Comparto Active J.P. Morgan e ICARE è stata riformulata la disclosure riguardante la classificazione del Comparto ai sensi dell’articolo 8 SFDR prevedendo, nello scopo del Comparto, che lo stesso “promuove caratteristiche di natura ambientale e/o sociale nel rispetto di pratiche di buona governance, ai sensi dell’art.8 del Regolamento (UE) 2019/2088 (SFDR)” e non che si tratta di Comparto “caratterizzato da investimenti ispirati a principi di sostenibilità sociale, ambientale e di governance oltre che economica”; inoltre è stata modificata la seguente previsione della politica di investimento da “Il Comparto per la quota investita, seleziona principalmente OICR che dichiarano di effettuare investimenti ispirati a principi di sostenibilità sociale, ambientale e di governance oltre che economica, nel rispetto dei limiti previsti dalla normativa applicabile” a “Il Comparto per la quota investita, seleziona principalmente OICR (i) che promuovono caratteristiche di natura ambientale e/o sociale nel rispetto di pratiche di buona governance, ai sensi dell’art.8 del Regolamento (UE) 2019/2088 (SFDR) e/o (ii) che hanno come obiettivo investimenti sostenibili, ai sensi dell’art. 9 del Regolamento (UE) 2019/2088 (SFDR).”.
- Per il Comparto Best Pictet è stato modificato lo scopo del fondo specificando che lo stesso promuove caratteristiche di natura ambientale e/o sociale nel rispetto di pratiche di buona governance, ai sensi dell’art.8 del Regolamento (UE) 2019/2088 (SFDR); inoltre, nella politica di investimento è stata inserita la seguente previsione “Il Comparto per la quota investita, seleziona principalmente OICR (i) che promuovono caratteristiche di natura ambientale e/o sociale nel rispetto di pratiche di buona governance, ai sensi dell’art.8 del Regolamento (UE) 2019/2088 (SFDR) e/o (ii) che hanno come obiettivo investimenti sostenibili, ai sensi dell’art. 9 del Regolamento (UE) 2019/2088 (SFDR).”.
- Per il Comparto Strategia Contrarian Eurizon è stata riformulata la disclosure riguardante la classificazione del comparto ai sensi dell’articolo 8 SFDR prevedendo, nello scopo del Comparto, che lo stesso “promuove caratteristiche di natura ambientale e/o sociale nel rispetto di pratiche di buona governance, ai sensi dell’art.8 del

Regolamento (UE) 2019/2088(SFDR)” e non che si tratta di Comparto “caratterizzato da investimenti ispirati a principi di sostenibilità sociale, ambientale e di governance oltre che economica”.

È stata modificata la politica di investimento del Comparto che contestualmente cambia la denominazione da “Strategia Contrarian Eurizon” a “Global Small MidCap Step In”:

- inserendo la previsione “il Comparto investe almeno il 30% ed al massimo l’80% del totale delle attività in OICR (ivi inclusi Exchange Traded Fund) che dichiarano di effettuare investimenti in strumenti di natura azionaria di emittenti a bassa e media capitalizzazione con riferimento all’esposizione azionaria, è previsto un accrescimento progressivo e dinamico della stessa”;
- eliminando la previsione secondo la quale “l’investimento in OICR azionari e bilanciati è consentito fino al 60% del totale delle attività.”.

La gestione del Comparto “Global Small Mid Cap Step In” non beneficerà della consulenza di Eurizon.

Inoltre, è stato modificato il limite di VAR che passa da 4,80% a 8,00%.

Si è provveduto a variare lo stile di gestione eliminando le seguenti previsioni: “Per determinare la quota investita nella componente azionaria si utilizza un approccio quantitativo flessibile contrarian. L’investimento in OICR tiene anche conto dei fattori ESG.”;

Infine, è stata modificata la seguente previsione della politica di investimento da “Il Comparto per la quota investita, seleziona principalmente OICR che dichiarano di effettuare investimenti ispirati a principi di sostenibilità sociale, ambientale e di governance oltre che economica, nel rispetto dei limiti previsti dalla normativa applicabile” a “Il Comparto per la quota investita, seleziona principalmente OICR (i) che promuovono caratteristiche di natura ambientale e/o sociale nel rispetto di pratiche di buona governance, ai sensi dell’art.8 del Regolamento (UE) 2019/2088 (SFDR) e/o (ii) che hanno come obiettivo investimenti sostenibili, ai sensi dell’art. 9 del Regolamento (UE) 2019/2088 (SFDR).”.

Il Consiglio di Amministrazione, nella riunione del 25 marzo 2025 ha deliberato di apportare alcune modifiche, con data efficacia 22 aprile 2025, al Regolamento Unico dei fondi appartenenti al Sistema Sella SGR. Le modifiche riguardano:

- l’istituzione del fondo denominato “Investimenti Bilanciati Fidelity Plus” avente le seguenti caratteristiche.  
Il Fondo, classificato come Bilanciato, è caratterizzato da una politica di investimento sostenibile allineata a quanto previsto per i prodotti qualificabili ex art. 8 dal Regolamento (UE) 2019/2088 e da due classi differenziate a seconda che sia o meno prevista la distribuzione di proventi. Il fondo mira all’incremento del valore del capitale investito in un orizzonte temporale di medio/lungo periodo, con un grado di rischio compreso tra medio ed alto; prevede una politica di investimento attiva senza benchmark orientata in OICR di natura azionaria, bilanciata e flessibile focalizzati principalmente su strategie di tipo income di emittenti appartenenti a tutte le aree geografiche con anche la possibilità di investire in via al più residuale in emittenti di Paesi Emergenti.  
In sostituzione del benchmark si è inserito un limite massimo di VAR che sarà pari a 5,70% che corrisponde a una volatilità equivalente pari a 11,90%. Tale valore sarà compreso nell’intervallo tra il 5% ed il 12%, che comporta la classificazione al livello “3” del profilo individuato dall’indicatore di rischio e di rendimento del Fondo (SRI) secondo il Regolamento PRIIPs.  
Il Fondo prevede due classi di quote, la Classe A e la Classe G: le quote di Classe A, sono ad accumulazione dei proventi; le quote di Classe G, sono a distribuzione dei proventi e distribuiranno con periodicità annuale i soli proventi realizzati.  
Rispetto al totale delle attività, l’investimento è consentito: in OICR di natura azionaria, bilanciata e flessibile che dichiarano di effettuare investimenti in titoli azionari da un minimo del 50% fino al massimo del 70%; in titoli di debito quotati in mercati regolamentati o OTC, denominati in euro, di emittenti sovrani, garantiti da Stati sovrani, enti sovranazionali ed emittenti societari di adeguata qualità creditizia fino al 50% e fino al 10% di non adeguata qualità creditizia; in OICR fino al massimo del 70%; in Paesi Emergenti fino al massimo del 10%; in depositi bancari in euro fino al massimo del 30%. La Duration massima di portafoglio è di 7 anni.  
Il Fondo utilizza strumenti finanziari derivati per finalità di copertura dei rischi e per finalità diverse da quelle di copertura.  
Il Fondo non ha vincoli in ordine ad aree geografiche, nel rispetto di quanto sopra esposto, settori merceologici e a qualità creditizia degli emittenti.  
Con specifico riferimento alla struttura dei costi ed oneri le principali caratteristiche del nuovo Fondo sono:
  - commissione di gestione a favore della SGR è pari all’1,50% su base annua per entrambe le classi;
  - non è prevista l’applicazione di provvigione di incentivo;
  - è prevista l’applicazione di una commissione di sottoscrizione in misura massima pari al 2% per entrambe le classi;
  - è prevista l’applicazione di un diritto fisso pari a 3 euro per ogni operazione di sottoscrizione, di rimborso e di switch e pari a 0,75 euro per ogni operazione di sottoscrizione nell’ambito di un programma di accumulazione (PAC) e di rimborso nell’ambito di un programma di disinvestimento, switch programmati compresi.

Il collocamento del fondo è stato avviato il 22 aprile 2025.

- per il fondo Investimenti Sostenibili, che rientra nell'ambito di applicazione degli Orientamenti ESMA sull'utilizzo di termini ambientali, sociali e di governance o relativi alla sostenibilità nelle denominazioni dei fondi, si è reso necessario procedere all'adeguamento del Regolamento Unico dei Fondi appartenenti al sistema Sella SGR al fine di riflettere le principali caratteristiche del prodotto in relazione a quanto previsto dagli Orientamenti. In particolare, si è pertanto provveduto ad inserire nello "Scopo" del fondo Investimenti Sostenibili la seguente previsione: *"Data la sua denominazione, il fondo è conforme ai requisiti previsti dagli "Orientamenti ESMA sull'utilizzo di termini ambientali, sociali e di governance o relativi alla sostenibilità nella denominazione dei fondi" (ESMA34-1592494965-657) per fondi che utilizzano nella propria denominazione termini relativi alla dimensione della "sostenibilità"*.
- al fine di aderire maggiormente allo Schema di Regolamento Semplificato di cui al Regolamento sulla Gestione Collettiva del Risparmio di Banca d'Italia si è colta l'occasione per inserire nel Regolamento, Parte C) "Modalità di funzionamento", Sezione I. "Partecipazione al Fondo", punto I.1 "Previsioni generali", la previsione secondo la quale la partecipazione al Fondo non è consentita ai soggetti nei confronti dei quali, ai sensi del Prospetto, non possono essere offerte o distribuite le quote del Fondo.

Il Consiglio di Amministrazione, sempre nella riunione del 25 marzo 2025 ha deliberato di apportare alcune modifiche, con data efficacia 22 aprile 2025, al Regolamento dei fondi alla luce degli Orientamenti ESMA sull'utilizzo di termini ambientali, sociali e di governance o relativi alla sostenibilità nelle denominazioni dei fondi, come di seguito sintetizzato:

- per il fondo "Climate change Low carbon Investment Measurement Ambition" (in breve "CLIMA") sono state modificate le principali caratteristiche di prodotto in relazione a quanto previsto dai suddetti Orientamenti, con l'inserimento della seguente previsione *"Data la sua denominazione, il fondo è conforme ai requisiti previsti dagli "Orientamenti ESMA sull'utilizzo di termini ambientali, sociali e di governance o relativi alla sostenibilità nella denominazione dei fondi" (ESMA34-1592494965-657) per fondi che utilizzano nella propria denominazione termini relativi alla dimensione "ambientale"*.
- per quanto concerne il comparto iCARE è stato modificato il Regolamento del fondo multicomparto "Top Funds Selection" al fine di recepire (i) il cambio di denominazione del Comparto da "Top Funds Selection – Innovazione per la Cura, l'Ambiente, la Ricerca e l'Etica (in breve "iCARE")" a "Top Funds Selection – iCARE", (ii) l'inserimento nello "Scopo" della seguente previsione: *"Data la sua denominazione, il fondo è conforme ai requisiti previsti dagli "Orientamenti ESMA sull'utilizzo di termini ambientali, sociali e di governance o relativi alla sostenibilità nella denominazione dei fondi" (ESMA34-1592494965-657) per fondi che utilizzano nella propria denominazione termini relativi alla dimensione "sociale"*.
- per quanto concerne il comparto "Balanced Evolution Strategic Thematic Pictet (in breve BEST Pictet)" è stato modificato il Regolamento multicomparto "Top Funds Selection" al fine di recepire il cambio di denominazione del Comparto da "Top Funds Selection – Balanced Evolution Strategic Thematic Pictet" a "Top Funds Selection – BEST Pictet".
- è stata riformulata la disclosure riguardante la classificazione dei fondi annoverabili nella categoria dell'articolo 8 SFDR prevedendo nei relativi Regolamenti la seguente previsione "promuove caratteristiche di natura ambientale e/o sociale nel rispetto di pratiche di buona governance, ai sensi dell'art.8 del Regolamento (UE) 2019/2088 (SFDR)" e non che si tratta di fondo "caratterizzato da investimenti ispirati a principi di sostenibilità sociale, ambientale e di governance oltre che economica". La modifica trova applicazione per i seguenti fondi "Climate change Low carbon Investment Measurement Ambition" (in breve "CLIMA") "Multiasset Infrastructure Opportunities (in breve MIO)", "Bilanciato Ambiente Cedola 2027", "Bond Opportunities Low Duration", "Bilanciato Internazionale 2027", "Bond Cedola 2027", "Bilanciato Internazionale 2028", "US Equity Step In 2028 AB", "Selezione Italia 2028", "Selezione Italia 2028 II", "Selezione Europa 2029", "Bilanciato Azionario R-Co Valore 2029", "Capitale Protetto Invesco 2026", "Selezione Corporate Europa 2029", "Financial Credit Selection 2029", "Selezione Corporate Europa 2029 II", "Balanced Evolution Strategic Thematic Pictet 2028 (in breve BEST Pictet 2028)", "Financial Credit Selection 2030", "Euro Protetto 1 Anno", "Euro Protetto 1 Anno II", "Bilanciato Azionario R-Co Valore 2030", "Euro Protetto 1 Anno III" e "Euro Financial Selection 2031".
- al fine di aderire maggiormente allo Schema di Regolamento Semplificato di cui al Regolamento sulla Gestione Collettiva del Risparmio di Banca d'Italia si è colta l'occasione per inserire nella Parte C) "Modalità di funzionamento", Sezione I. "Partecipazione al Fondo", punto I.1 "Previsioni generali" dei Regolamenti sotto elencati la previsione secondo la quale la partecipazione al Fondo non è consentita ai soggetti nei confronti dei quali, ai sensi del Prospetto, non possono essere offerte o distribuite le quote del Fondo: Regolamenti del fondo multicomparto "Top Funds Selection", del fondo "Bond Cedola Giugno 2025", del fondo "Bond Cedola 2025", del fondo "Thematic Balanced Portfolio 2026", del fondo "Bilanciato Ambiente Cedola 2027", del fondo "Bilanciato Internazionale 2027", del fondo "Bond Cedola 2027", del fondo "Bilanciato Internazionale 2028", del fondo "US Equity Step In 2028 AB", del fondo "Selezione Italia 2028", del fondo "Selezione Italia 2028 II", del fondo "Selezione Europa 2029", del fondo "Bilanciato Azionario R-Co Valore 2029", del fondo "Capitale Protetto Invesco 2026", del fondo "Selezione Corporate Europa 2029", del fondo "Financial Credit Selection 2029", del fondo "Selezione Corporate Europa 2029 II", del fondo "Balanced Evolution Strategic Thematic Pictet 2028 (in breve BEST Pictet 2028)", del fondo "Financial Credit Selection 2030", del fondo "Euro Protetto 1 Anno", del fondo

- “Bilanciato Azionario R-Co Valore 2030”, del fondo “Euro Financial Selection 2031”, del fondo “Euro Protetto 1 Anno II” e del Fondo “Euro Protetto 1 Anno III”.
- in abbinamento alla previsione sopra richiamata relativa alla possibilità di restringere a livello di Prospetto il collocamento del prodotto, per i fondi che al momento dell’inserimento di tale previsione dovessero prevedere le commissioni di rimborso, è stato specificato che le stesse non trovano applicazione nel caso di rimborso conseguente a tale restrizione. Pertanto è stata inserita la seguente specifica “In relazione ad eventuali quote già sottoscritte al momento dell’entrata in vigore della presente disposizione, (22 aprile 2025), il rimborso sarà effettuato senza applicazione della commissione di rimborso.” nei Regolamenti dei fondi “Bond Cedola Giugno 2025”, “Bond Cedola 2025”, “Thematic Balanced Portfolio 2026”, “Bilanciato Ambiente Cedola 2027”, “Bilanciato Internazionale 2027”, “Bond Cedola 2027”, “Bilanciato Internazionale 2028”, “US Equity Step In 2028 AB”, “Selezione Europa 2029”, “Bilanciato Azionario R-Co Valore 2029”, “Selezione Corporate Europa 2029”, “Financial Credit Selection 2029”, “Selezione Corporate Europa 2029 II”, “Balanced Evolution Strategic Thematic Pictet 2028” (in breve BEST Pictet 2028), “Financial Credit Selection 2030”, “Bilanciato Azionario R-Co Valore 2030” e “Euro Financial Selection 2031”.
  - Infine è stata eliminata ai regolamenti dei seguenti Fondi la previsione attinente alla possibilità di effettuare gli switch programmati in quanto non applicabile: “Bond Cedola Giugno 2025”, “Bond Cedola 2025”, “Thematic Balanced Portfolio 2026”, “Bilanciato Ambiente Cedola 2027”, “Bilanciato Internazionale 2027”, “Bond Cedola 2027”, “Bilanciato Internazionale 2028”, “US Equity Step In 2028 AB”, “Selezione Italia 2028”, “Selezione Italia 2028 II”, “Selezione Europa 2029”, del fondo “Bilanciato Azionario R-Co Valore 2029”, “Capitale Protetto Invesco 2026”, “Selezione Corporate Europa 2029”, “Financial Credit Selection 2029”, “Selezione Corporate Europa 2029 II”, “Balanced Evolution Strategic Thematic Pictet 2028” (in breve BEST Pictet 2028), “Financial Credit Selection 2030”.

Nella riunione del 29 aprile 2025 il Consiglio di Amministrazione della Società ha approvato l’istituzione di due nuovi fondi a scadenza denominati rispettivamente “Selezione Europa 2031” e “Euro Protetto 1 Anno IV”.

Il fondo “Selezione Europa 2031” è un fondo obbligazionario flessibile caratterizzato da una politica di investimento sostenibile allineata a quanto previsto per i prodotti qualificabili ex art. 8 dal Regolamento (UE) 2019/2088, da un Orizzonte Temporale dell’Investimento predefinito di 5 anni e da due classi con differente struttura commissionale.

Il fondo prevede una politica di investimento attiva senza benchmark orientata in strumenti finanziari obbligazionari e monetari denominati in Euro, di emittenti principalmente europei appartenenti a tutti i settori. È consentito l’investimento in obbligazioni convertibili e OICR specializzati in obbligazioni convertibili fino al massimo del 10%; in OICR fino al massimo del 20%; in depositi bancari in euro fino al massimo del 30%; in Paesi Emergenti fino al massimo del 10%. Sono esclusi investimenti in strumenti finanziari e derivati di natura azionaria.

Il fondo non ha vincoli in ordine ad aree geografiche (nel rispetto dei limiti sopra evidenziati), settori merceologici e a qualità creditizia.

Nel caso di fondi a scadenza obbligazionari non è individuabile un benchmark di riferimento che rifletta la strategia di buy and hold del fondo. Pertanto, è stata individuata nel VAR pari a -5% una misura alternativa del grado di rischio del fondo.

Il fondo, denominato in euro, è a distribuzione dei proventi con una cedola semestrale fissata in misura non inferiore all’1,00% e non superiore all’1,50%, riferita al valore iniziale del Fondo. La distribuzione viene effettuata per la prima volta con riferimento all’esercizio contabile chiuso al 30 giugno 2026 e, per l’ultima volta, con riferimento al semestre contabile chiuso al 31 dicembre 2030.

Il fondo prevede due distinte categorie di quote, Classe N e Classe S, il cui regime commissionale è il seguente:

- la commissione di gestione a favore della SGR è pari all’1,10% su base annua per la Classe N e allo 0,85% su base annua per la Classe S;
- la commissione di performance per entrambe le classi è pari al 20% dell’overperformance maturata con riferimento all’hurdle rate del 3,00% individuato sulla base degli scenari di rendimento probabilistici. In particolare, il Periodo di riferimento della performance decorre dall’ultimo giorno di valorizzazione a quota fissa fino alla scadenza dell’Orizzonte Temporale dell’Investimento e il Periodo di calcolo ha la medesima durata. Nel caso di rimborso prima della scadenza dell’Orizzonte Temporale dell’Investimento verrà liquidato alla SGR un ammontare pari all’importo per singola quota della commissione di performance accantonata al momento in cui lo stesso viene calcolato, moltiplicato per il numero di quote disinvestite;
- è prevista l’applicazione di una commissione di collocamento, interamente retrocessa al Collocatore, applicata alla Classe S pari all’1,00% calcolata sull’importo risultante dal numero di quote in circolazione al termine del Periodo di Collocamento per il valore unitario iniziale della quota del Fondo (pari a 10 euro). Tale commissione è imputata al Fondo e prelevata in un’unica soluzione al termine del Periodo di Collocamento ed è ammortizzata linearmente entro i 5 anni successivi a tale data mediante addebito giornaliero sul valore complessivo netto del Fondo;
- con riferimento alle quote di Classe S, all’atto del disinvestimento e di operazioni di passaggio ad altri Fondi è prevista l’applicazione di una commissione di rimborso, interamente accreditata al Fondo, applicata sull’importo risultante dal prodotto tra il numero di quote da rimborsare e il valore iniziale della quota del Fondo (pari a 10 euro) e che decresce quotidianamente in funzione del periodo di permanenza nel Fondo. L’aliquota massima della commissione di rimborso è pari all’1,00%. La commissione di rimborso è calcolata in modo che l’onere complessivo (commissione di collocamento più commissione di rimborso) sostenuto dall’investitore che scelga di rimborsare le proprie quote prima che la commissione

di collocamento sia stata interamente ammortizzata (al termine del quinto anno) risulti uguale alla commissione di collocamento che l'investitore avrebbe sopportato se non avesse richiesto il rimborso anticipato. Detta commissione cessa di essere applicata alle richieste di rimborso e di passaggio impartite dal Partecipante successivamente all'ammortamento totale della commissione di collocamento.

Gli investitori interessati potranno sottoscrivere le quote del Fondo nel solo "Periodo di Collocamento" – della durata massima di tre mesi. Le date di inizio e fine del Periodo di Collocamento, da individuare anche in relazione alle condizioni di mercato, saranno comunicate al pubblico mediante pubblicazione di apposito avviso sul sito internet della SGR.

Il fondo "Euro Protetto 1 Anno IV", classificato come obbligazionario flessibile, è caratterizzato da una politica di investimento sostenibile allineata a quanto previsto per i prodotti qualificabili ex art. 8 dal Regolamento (UE) 2019/2088, da un Orizzonte Temporale dell'Investimento predefinito di un anno e dall'assenza sia di commissioni di sottoscrizione sia di collocamento.

Il fondo mira a conseguire una crescita contenuta del capitale investito e contestualmente a minimizzare, attraverso l'utilizzo di particolari tecniche di gestione, la probabilità di perdita del capitale investito in ogni giorno di valorizzazione dell'Orizzonte Temporale dell'Investimento ("Obiettivo di protezione"). L'obiettivo di protezione viene perseguito mediante l'investimento principalmente in strumenti finanziari di natura obbligazionaria/monetaria emessi da Stati sovrani, organismi internazionali, enti locali. Contestualmente il Fondo stipulerà, nel rispetto dei limiti ed alle condizioni stabilite dalle vigenti disposizioni normative, contratti di Total Return Swap con intermediari di elevato standing e sottoposti alla vigilanza di un'autorità pubblica. La durata degli strumenti finanziari derivati risulterà in linea con la scadenza dell'Orizzonte Temporale dell'Investimento del Fondo. Gli obiettivi perseguiti dal Fondo non costituiscono, in alcun modo, una garanzia di rendimento positivo o di restituzione del capitale investito. Il fondo prevede la protezione dell'investimento in ogni giorno di valorizzazione dell'Orizzonte Temporale dell'Investimento. In tale intervallo temporale il valore della quota protetto ("Valore Protetto") sarà pari al valore unitario iniziale della quota del Fondo a cui vengono effettuate le sottoscrizioni, pari a 10 euro. La scadenza dell'Orizzonte Temporale dell'Investimento del Fondo è identificata nel primo giorno di valorizzazione in cui risulta decorso 1 anno dalla data di chiusura del "Periodo di Collocamento".

Il Fondo prevede una politica di investimento attiva senza benchmark orientata in strumenti finanziari obbligazionari e monetari denominati in euro, di emittenti appartenenti a tutte le aree geografiche, appartenenti a tutti i settori, emessi (i) da Stati sovrani, organismi internazionali, enti locali, di adeguata qualità creditizia; non è previsto alcun limite con riguardo al merito di credito degli emittenti italiani; (ii) da Società senza alcun limite con riguardo al merito di credito. Il Fondo può investire in derivati con sottostanti obbligazioni o tassi di interesse, sia quotati che OTC (il Fondo stipulerà contratti di Total Return Swap con intermediari di elevato standing e sottoposti alla vigilanza di un'autorità pubblica).

Poiché il Fondo prevede una politica di investimento attiva senza benchmark è stata individuata nel VAR pari a -1,5% una misura alternativa del grado di rischio del fondo.

Il fondo è a capitalizzazione dei proventi, pertanto i proventi realizzati non vengono pertanto distribuiti ai partecipanti, ma restano compresi nel patrimonio del Fondo.

Il regime commissionale del fondo è sintetizzabile come segue:

- la commissione di gestione a favore della SGR è pari allo 0,45% su base annua;
- non è prevista l'applicazione né di una commissione di collocamento né di una commissione di sottoscrizione;
- è prevista l'applicazione di un diritto fisso pari a 5,00 euro per ogni operazione di sottoscrizione, di rimborso e di switch.

Il collocamento del Fondo è stato avviato in data 3 giugno 2025 e si è concluso il 17 luglio 2025.

Il Consiglio di Amministrazione, nella riunione del 3 luglio 2025 ha deliberato di apportare alcune modifiche, con data efficacia 26 agosto 2025, al Regolamento Unico dei fondi appartenenti al Sistema Sella SGR. Le modifiche riguardano:

- l'istituzione del fondo denominato "Bond Strategia Globale" avente le seguenti caratteristiche.

Il fondo "Bond Strategia Globale" è un fondo Obbligazionario Internazionale Governativo caratterizzato da una politica di investimento sostenibile allineata a quanto previsto per i prodotti qualificabili ex art. 8 dal Regolamento (UE) 2019/2088 e da due classi con differente struttura commissionale. Entrambi le classi sono ad accumulazione dei proventi.

Il Fondo prevede una politica di investimento attiva rispetto al benchmark (100% ICE BofA 1-5 Year Global Government Index ) orientata in strumenti obbligazionari e monetari, denominati in qualsiasi valuta, fino ad un massimo del 10% in valute emergenti; di emittenti appartenenti a tutte le aree geografiche, fino ad un massimo del 10% in paesi emergenti; di emittenti appartenenti a tutti i settori; emessi da Stati sovrani, organismi internazionali, enti locali, di adeguata qualità creditizia e fino al 30% in Società di adeguata qualità creditizia. La Duration massima di portafoglio è di 5 anni.

Il Fondo utilizzerà strumenti finanziari derivati per finalità di copertura dei rischi e per finalità diverse da quelle di copertura. Il Fondo non ha vincoli in ordine ad aree geografiche (nel rispetto dei limiti sopra evidenziati), settori merceologici e a qualità creditizia.

Il Fondo prevede due distinte categorie di quote, Classe A e Classe C, il cui regime commissionale è il seguente:

- la commissione di gestione a favore della SGR è pari allo 0,80% su base annua per la Classe A e allo 0,22% su base annua per la Classe C;
- non è prevista l'applicazione di provvigione di incentivo;

- è prevista l'applicazione di una commissione di sottoscrizione in misura massima pari all'1% per entrambe le classi;
- è prevista l'applicazione di un diritto fisso pari a 3 euro per ogni operazione di sottoscrizione, di rimborso e di switch e pari a 0,75 euro per ogni operazione di sottoscrizione nell'ambito di un programma di accumulazione (PAC) e di rimborso nell'ambito di un programma di disinvestimento, switch programmati compresi

La sottoscrizione delle quote sarà consentita dalla data di efficacia delle modifiche al Regolamento Unico dei fondi appartenenti al Sistema Sella SGR, ovvero 26 agosto 2025.

- modifiche di carattere formale al regolamento dei Fondi Comuni appartenenti al Sistema Sella SGR volte ad una migliore esposizione di quanto già previsto dal testo regolamentare senza quindi alcun impatto sulla politica di investimento dei fondi interessati. Le modifiche apportate nella Parte B. "Caratteristiche del prodotto", Art. 1) Scopo, oggetto, politica di investimento dei fondi e altre caratteristiche, paragrafo 1.3 "Parte specifica relativa a ciascun fondo" riguardano in dettaglio:
  - per il fondo "Bond Strategia Conservativa", l'esplicitazione del valore percentuale del peso del benchmark (100% Bloomberg Euro TSYBills 0-3 Months);
  - per i fondi "Investimenti Bilanciati Internazionali", "Investimenti Bilanciati Italia", "Investimenti Azionari Italia", "Investimenti Azionari Europa" l'esplicitazione del rinvio al benchmark individuato anche ai fini del calcolo delle commissioni di incentivo.

Nella riunione del 25 luglio 2025 il Consiglio di Amministrazione della Società ha approvato l'istituzione del nuovo fondo a scadenza denominato "Systematic Step In 2031", classificato come fondo flessibile caratterizzato da una politica di investimento sostenibile allineata a quanto previsto per i prodotti qualificabili ex art. 8 dal Regolamento (UE) 2019/2088, da un Orizzonte Temporale dell'Investimento predefinito di 5 anni e da due classi con differente struttura commissionale e da due classi con differente struttura commissionale. Entrambi le classi sono ad accumulazione dei proventi.

Il fondo mira ad un incremento graduale negli investimenti di tipo azionario da realizzarsi mediante una politica di investimento flessibile anche grazie al meccanismo "step in" della sua componente equity. In particolare, il Fondo accresce l'esposizione alla componente azionaria gradualmente partendo da un 15% nel primo anno di Orizzonte Temporale dell'Investimento per arrivare a un 65% al termine del quinto anno di Orizzonte Temporale dell'Investimento, con possibilità di arrivare anche fino al 70% del totale delle attività.

Il fondo prevede una politica di investimento attiva senza benchmark orientata in strumenti finanziari obbligazionari, monetari e azionari di emittenti appartenenti a tutte le aree geografiche e a tutti i settori denominati in Euro e residualmente in altre valute. L'investimento è consentito da un minimo del 10% e fino al massimo del 70% del totale delle attività in OICR (ivi inclusi ETF) che dichiarano di effettuare investimenti in strumenti di natura azionaria; in obbligazioni convertibili fino al 10%; in depositi bancari in euro fino al massimo del 30%; in Paesi Emergenti fino al massimo del 10%. Con riferimento all'esposizione azionaria, è previsto un accrescimento progressivo e dinamico della stessa nel corso dei 5 anni di Orizzonte Temporale dell'Investimento del Fondo. È escluso l'investimento diretto in titoli azionari. La duration massima di portafoglio è pari a 5 anni.

Il Fondo non avrà vincoli in ordine ad aree geografiche settori merceologici e a qualità creditizia degli emittenti.

Nel caso di fondi a scadenza flessibili non è individuabile un benchmark di riferimento che rifletta la strategia di buy and hold del fondo. Pertanto, è stata individuata nel VAR pari a -5,70% una misura alternativa del grado di rischio del fondo.

Il fondo prevede due distinte categorie di quote, Classe D e Classe E, il cui regime commissionale è il seguente:

- la commissione di gestione a favore della SGR è pari all'1,20% su base annua per la Classe D e all'1,75% su base annua per la Classe E;
- è prevista l'applicazione di una commissione di collocamento, interamente retrocessa al Collocatore, applicata alla Classe D pari al 2,50% calcolata sull'importo risultante dal numero di quote in circolazione al termine del Periodo di Collocamento per il valore unitario iniziale della quota del Fondo (pari a 10 euro). Tale commissione è imputata al Fondo e prelevata in un'unica soluzione al termine del Periodo di Collocamento ed è ammortizzata linearmente entro i 5 anni successivi a tale data mediante addebito giornaliero sul valore complessivo netto del Fondo;
- con riferimento alle quote di Classe D, all'atto del disinvestimento e di operazioni di passaggio ad altri Fondi è prevista l'applicazione di una commissione di rimborso, interamente accreditata al Fondo, applicata sull'importo risultante dal prodotto tra il numero di quote da rimborsare e il valore iniziale della quota del Fondo (pari a 10 euro) e che decresce quotidianamente in funzione del periodo di permanenza nel Fondo. L'aliquota massima della commissione di rimborso è pari al 2,50%. La commissione di rimborso è calcolata in modo che l'onere complessivo (commissione di collocamento più commissione di rimborso) sostenuto dall'investitore che sceglia di rimborsare le proprie quote prima che la commissione di collocamento sia stata interamente ammortizzata (al termine del quinto anno) risulti uguale alla commissione di collocamento che l'investitore avrebbe sopportato se non avesse richiesto il rimborso anticipato. Detta commissione cessa di essere applicata alle richieste di rimborso e di passaggio impartite dal Partecipante successivamente all'ammortamento totale della commissione di collocamento;
- è prevista l'applicazione di un diritto fisso pari a 5,00 euro per ogni operazione di sottoscrizione, di rimborso e di switch. È inoltre previsto un diritto fisso per certificazione pratica successiva (qualora richiesta dal sottoscrittore) pari a 20,00 euro.

Il collocamento del Fondo è stato avviato in data 23 settembre 2025 e si è concluso il 19 dicembre 2025.

Il Consiglio di Amministrazione, nella riunione del 16 settembre 2025 ha deliberato di apportare alcune modifiche, con data efficacia 26 novembre 2025, al regolamento del fondo Bond Cedola Giugno 2025 di seguito riportate:

- modifica del fondo ricevente nel quale sarà incorporato il fondo a scadenza, al termine dell'orizzonte temporale dell'Investimento che da "Bond Strategia Prudente", sarà un fondo ricevente non preventivamente individuato, ma che abbia una politica di investimento il più possibile compatibile con quella del fondo oggetto di fusione.
- inserimento della previsione che riconosce alla SGR, in alternativa alla fusione, la facoltà di modificare al termine dell'Orizzonte Temporale dell'Investimento le caratteristiche del fondo, ivi inclusa la durata del Fondo.
- modifica del passaggio relativo alla Politica di sostenibilità e alla Politica di impegno per dare atto che le stesse sono disponibili sul sito della SGR, in versione integrale e non in estratto.

Nella medesima riunione del 16 settembre 2025 il Consiglio di Amministrazione ha deliberato di apportare alcune modifiche al Regolamento del fondo Bond Cedola 2025, con data efficacia 26 novembre 2025, di seguito riportate:

- inserimento della previsione che riconosce alla SGR, in alternativa alla fusione, la facoltà di modificare al termine dell'orizzonte temporale dell'Investimento le caratteristiche del fondo, ivi inclusa la durata del Fondo.
- modifica della politica di investimento eliminando la previsione "Una componente prevalente degli strumenti obbligazionari presenta una vita residua media correlata all'orizzonte temporale del Fondo mentre la restante parte sarà composta da strumenti finanziari di natura obbligazionaria con vita residua non superiore di 2 anni alla scadenza del fondo, ad esclusione di emissioni acquisite in seguito all'adesione a piani di ristrutturazioni del debito effettuate nell'interesse dei sottoscrittori".
- modifica del passaggio relativo alla Politica di sostenibilità e alla Politica di impegno per dare atto che le stesse sono disponibili sul sito della SGR, in versione integrale e non in estratto.

Nella medesima riunione del 16 settembre, il Consiglio di Amministrazione ha deliberato di apportare alcune modifiche al Regolamento del fondo Bond Cedola 2025, finalizzate a trasformarlo, con efficacia dal 10 dicembre 2025, da fondo a scadenza in un fondo aperto, le cui principali sono le seguenti:

- modifica della denominazione da "Bond Cedola 2025" a "Financial Selection Euro Strategy".
- modifica della durata massima del fondo che dall'essere fissata al 31 dicembre 2025 passa al 31 dicembre 2050.
- modifica dell'orizzonte temporale che passa da "4,5 anni" a "medio periodo".
- inserimento della previsione secondo la quale il fondo promuove caratteristiche di natura ambientale e/o sociale nel rispetto di pratiche di buona governance, ai sensi dell'art.8 del Regolamento (UE) 2019/2088 (SFDR).
- eliminazione di quanto riportato nell'art. 4 "Altri profili caratterizzanti il Fondo" riportante specifiche relative al periodo di collocamento e agli accadimenti post scadenza dell'Orizzonte Temporale dell'Investimento.
- previsione della possibilità di sottoscrivere il prodotto oltre alla già prevista modalità PIC, anche mediante piani di accumulo (PAC) e mediante adesione a operazioni di passaggio tra Fondi/Comparti (switch). Possibilità di usufruire dei rimborsi programmati.
- modifica della politica di investimento che prevede:
  - l'investimento in strumenti finanziari obbligazionari e monetari:
    - da "denominati in USD e Euro, residualmente in altre valute" a "denominati in Euro e residualmente in altre valute";
    - da "emittenti appartenenti a tutti i paesi; fino al massimo del 100% del totale delle attività in paesi emergenti" a "emittenti appartenenti a tutte le aree geografiche; fino al 10% in Paesi Emergenti";
    - da "di emittenti appartenenti a tutti i settori" ed "emessi da: - Stati sovrani, organismi internazionali, enti locali, di qualsiasi qualità creditizia; - Società, di qualsiasi qualità creditizia" a "di emittenti di qualsiasi qualità creditizia" e "di emittenti appartenenti principalmente al settore finanziario. Emittenti di altri settori, emittenti sovrani, organismi internazionali, enti locali fino al 30%".
  - eliminazione della previsione di investimento in obbligazioni, strumenti monetari e OICR obbligazionari fino al massimo del 100% del totale delle attività;
  - inserimento della duration massima di portafoglio pari a 7 anni;
  - modifica dell'investimento in OICR che passa da "massimo 40%" a "massimo 10%";
  - eliminazione della possibilità di investire durante il periodo di collocamento, nonché a decorrere dal giorno successivo alla scadenza dell'Orizzonte Temporale dell'Investimento, fino al 100% in strumenti finanziari relativi alla parte breve della curva dei rendimenti, in depositi bancari e liquidità;
  - con riferimento agli strumenti finanziari derivati inserimento della specificazione che possono essere sia quotati sia non quotati;
  - individuazione del benchmark "100% Bloomberg EuroAgg Financials Total Return Index Value Unhedged EUR" in luogo della misura alternativa del grado di rischio del fondo (VaR pari a -4,00%);

- modifica dello stile di gestione da “Il Fondo adotta uno stile di gestione orientato alla costruzione di un portafoglio caratterizzato da una componente obbligazionaria costituita prevalentemente da strumenti finanziari con vita residua media correlata all’orizzonte temporale del Fondo e una componente costituita da investimenti in strumenti finanziari aventi l’obiettivo di generare un rendimento positivo per l’investitore sull’orizzonte temporale di investimento del fondo. Gli investimenti sono effettuati sulla base di un’analisi delle principali variabili macroeconomiche, con particolare attenzione alle politiche monetarie messe in atto dalle Banche Centrali ed alle politiche fiscali adottate dagli Stati; nonché sulla base di analisi di credito delle principali società emittenti sui mercati obbligazionari.” a “La SGR attua una gestione di tipo attivo rispetto al benchmark del Fondo indicato nella tabella di cui all’art. 3.1 della Parte B. Gli investimenti sono effettuati sulla base di un’analisi delle principali variabili macroeconomiche, con particolare attenzione alle politiche monetarie messe in atto dalle Banche Centrali, ed alle politiche fiscali adottate dagli Stati; nonché sulla base di analisi di credito delle principali società emittenti sui mercati obbligazionari. Sono considerate inoltre, le opportunità di posizionamento, anche tramite arbitraggi, sulle diverse obbligazioni degli emittenti considerati.” Modificando la categoria Assogestioni di appartenenza del fondo da “Obbligazionario Flessibile” a “Euro corporate investment grade”.
- affiancamento alla Classe B a distribuzione - che sarà la classe di trasformazione di Bond Cedola 2025 - di ulteriori due classi di quote ad accumulazione dei proventi denominate Classe A e Classe C. Le tre classi di quote sono caratterizzate come segue:
  - le quote di Classe A sono ad accumulazione dei proventi e possono essere sottoscritte direttamente con la SGR o per il tramite degli intermediari autorizzati dalla stessa al collocamento ai sensi delle disposizioni tempo per tempo vigenti;
  - le quote di Classe C possono essere sottoscritte: direttamente con la SGR o tramite i Soggetti Collocatori, da Clienti Professionali come indicati nell’Allegato 3 del Regolamento Intermediari (adottato con Delibera Consob n. 20307/18 e successive modificazioni), da Enti previdenziali e/o assistenziali, da Fondazioni di emanazione bancaria, da Onlus, da altre Società di capitali, ivi incluse le cooperative che non rientrano tra i Clienti Professionali; da Clienti che agiscono solo in modalità di “mera esecuzione o ricezione di ordini”(c.d. “execution only”) intendendosi per essa la sottoscrizione di quote effettuata con la SGR o con altri intermediari autorizzati, ivi inclusi i Collocatori, nel rispetto delle condizioni previste dall’art. 43 del sopra citato Regolamento Intermediari;
  - le quote di Classe B sono a distribuzione dei proventi e possono essere sottoscritte direttamente con la SGR o per il tramite dei Collocatori.
  - Con riferimento alle quote di Classe B, modifica della distribuzione annuale che passerà dall’essere pari all’1,50% del valore iniziale del Fondo ad essere fissata in misura non superiore al 3,00%, riferita al valore unitario della quota calcolato il primo giorno lavorativo dell’esercizio finanziario. Inoltre, diversamente da quanto precedentemente previsto, la distribuzione non potrà essere superiore al risultato conseguito (variazione del valore della quota tenuto conto dei proventi distribuiti) nel periodo considerato né potrà comportare la restituzione di parte dell’investimento iniziale del partecipante. La distribuzione sarà effettuata per la prima volta con riferimento all’esercizio contabile chiuso al 31 dicembre 2026.
  - Introduzione della commissione di sottoscrizione per tutte e tre le classi in misura pari al 2,00% prelevata sull’ammontare lordo delle somme investite.
  - Con riferimento alla commissione di gestione:
    - Incremento della stessa da 0,70% a 1,10% su base annua per la Classe B; inserimento della commissione di gestione per la Classe A nella misura dell’1,10% su base annua e per la Classe C nella misura dello 0,525% su base annua.
  - Inserimento della commissione di performance per tutte e tre le classi in misura pari al 20% dell’overperformance maturata con riferimento al parametro di riferimento (100% Bloomberg EuroAgg Financials Total Return Index Value Unhedged EUR). In particolare, il periodo di riferimento della performance ai fini del recupero della sottoperformance è pari a 5 periodi di calcolo e il periodo di calcolo ha una durata pari all’esercizio finanziario, salvo che per il primo periodo di calcolo che decorre per tutte e tre le classi dal 10 dicembre 2025 fino all’ultimo giorno di valorizzazione della quota relativo all’esercizio finanziario successivo.
  - Inserimento del diritto fisso pari a 0,75 euro per ogni operazione di sottoscrizione nell’ambito di un programma di accumulazione (PAC) e di rimborso nell’ambito di un programma di disinvestimento, *switch* programmati compresi.

Nella riunione del 19 dicembre 2025 il Consiglio di Amministrazione della Società ha approvato l’istituzione di tre nuovi a scadenza “Euro Protetto 2 Anni”, “Strategic Bond Europe 2032” e “Active Euro High Yield 2032”.

Il fondo “Euro Protetto 2 Anni”, classificato come obbligazionario flessibile, è caratterizzato da una politica di investimento sostenibile allineata a quanto previsto per i prodotti qualificabili ex art. 8 dal Regolamento (UE) 2019/2088, da un Orizzonte Temporale dell’Investimento predefinito di due anni e dall’assenza sia di commissioni di sottoscrizione sia di collocamento. Il fondo mira a conseguire una crescita contenuta del capitale investito e contestualmente a minimizzare, attraverso l’utilizzo di particolari tecniche di gestione, la probabilità di perdita del capitale investito in ogni giorno di valorizzazione

dell'Orizzonte Temporale dell'Investimento ("Obiettivo di protezione"). L'obiettivo di protezione viene perseguito mediante l'investimento principalmente in strumenti finanziari di natura obbligazionaria/monetaria emessi da Stati sovrani, organismi internazionali, enti locali. Contestualmente il Fondo stipulerà, nel rispetto dei limiti ed alle condizioni stabilite dalle vigenti disposizioni normative, contratti di Total Return Swap con intermediari di elevato standing e sottoposti alla vigilanza di un'autorità pubblica. La durata degli strumenti finanziari derivati risulterà in linea con la scadenza dell'Orizzonte Temporale dell'Investimento del Fondo. Gli obiettivi perseguiti dal Fondo non costituiscono, in alcun modo, una garanzia di rendimento positivo o di restituzione del capitale investito. Il fondo prevede la protezione dell'investimento in ogni giorno di valorizzazione dell'Orizzonte Temporale dell'Investimento. In tale intervallo temporale il valore della quota protetto ("Valore Protetto") sarà pari al 100% del più elevato valore unitario della quota del Fondo rilevato durante il "Periodo di Collocamento".

La scadenza dell'Orizzonte Temporale dell'Investimento del Fondo è identificata nel primo giorno di valorizzazione in cui risultano decorsi 2 anni dalla data di chiusura del "Periodo di Collocamento".

Il Fondo prevede una politica di investimento attiva senza benchmark orientata in strumenti finanziari obbligazionari e monetari denominati in euro, di emittenti appartenenti a tutte le aree geografiche, appartenenti a tutti i settori, emessi (i) da Stati sovrani, organismi internazionali, enti locali, di adeguata qualità creditizia; non è previsto alcun limite con riguardo al merito di credito degli emittenti italiani; (ii) da Società senza alcun limite con riguardo al merito di credito. Il Fondo può investire in derivati con sottostanti obbligazioni o tassi di interesse, sia quotati che OTC (il Fondo stipulerà contratti di Total Return Swap con intermediari di elevato standing e sottoposti alla vigilanza di un'autorità pubblica).

Poiché il Fondo prevede una politica di investimento attiva senza benchmark è stata individuata nel VAR pari a -1,5% una misura alternativa del grado di rischio del fondo.

Il fondo è a capitalizzazione dei proventi, pertanto i proventi realizzati non vengono pertanto distribuiti ai partecipanti, ma restano compresi nel patrimonio del Fondo.

Il regime commissionale del fondo è sintetizzabile come segue:

- la commissione di gestione a favore della SGR è pari allo 0,45% su base annua;
- non è prevista l'applicazione né di una commissione di collocamento né di una commissione di sottoscrizione;
- è prevista l'applicazione di un diritto fisso pari a 5,00 euro per ogni operazione di sottoscrizione, di rimborso e di switch.

Gli investitori interessati potranno sottoscrivere le quote del Fondo nel solo "Periodo di Collocamento" – della durata massima di tre mesi. Le date di inizio e fine del Periodo di Collocamento, da individuare anche in relazione alle condizioni di mercato, saranno comunicate al pubblico mediante pubblicazione di apposito avviso sul sito internet della SGR.

Il fondo "Strategic Bond Europe 2032" è un fondo obbligazionario flessibile caratterizzato da una politica di investimento sostenibile allineata a quanto previsto per i prodotti qualificabili ex art. 8 dal Regolamento (UE) 2019/2088, da un Orizzonte Temporale dell'Investimento predefinito di 5 anni e da due classi con differente struttura commissionale.

Il fondo prevede una politica di investimento attiva senza benchmark orientata in strumenti finanziari obbligazionari e monetari denominati in Euro, di non adeguata qualità creditizia fino al massimo del 20%, di emittenti principalmente europei appartenenti a tutti i settori. È consentito l'investimento in obbligazioni convertibili e OICR specializzati in obbligazioni convertibili fino al massimo del 10%; in OICR fino al massimo del 20%; in depositi bancari in euro fino al massimo del 30%; in Paesi Emergenti fino al massimo del 10%. Sono esclusi investimenti in strumenti finanziari e derivati di natura azionaria. Il fondo non ha vincoli in ordine ad aree geografiche (nel rispetto dei limiti sopra evidenziati), settori merceologici e a qualità creditizia.

Nel caso di fondi a scadenza obbligazionari non è individuabile un benchmark di riferimento che rifletta la strategia di buy and hold del fondo. Pertanto, è stata individuata nel VAR pari a -5% una misura alternativa del grado di rischio del fondo.

Il fondo, denominato in euro, è a distribuzione dei proventi con una cedola semestrale fissata in misura non inferiore all'1,00% e non superiore all'1,50%, riferita al valore iniziale del Fondo. La distribuzione viene effettuata per la prima volta con riferimento al semestre contabile chiuso al 31 dicembre 2026 e, per l'ultima volta, con riferimento all'esercizio contabile chiuso al 30 giugno 2031.

Il fondo prevede due distinte categorie di quote, Classe N e Classe S, il cui regime commissionale è il seguente:

- la commissione di gestione a favore della SGR è pari all'1,10% su base annua per la Classe N e allo 0,75% su base annua per la Classe S;
- la commissione di performance per entrambe le classi è pari al 20% dell'overperformance maturata con riferimento all'hurdle rate del 3,00% individuato sulla base degli scenari di rendimento probabilistici. In particolare, il Periodo di riferimento della performance decorre dall'ultimo giorno di valorizzazione a quota fissa fino alla scadenza dell'Orizzonte Temporale dell'Investimento e il Periodo di calcolo ha la medesima durata. Nel caso di rimborso prima della scadenza dell'Orizzonte Temporale dell'Investimento verrà liquidato alla SGR un ammontare pari all'importo per singola quota della commissione di performance accantonata al momento in cui lo stesso viene calcolato, moltiplicato per il numero di quote disinvestite;
- è prevista l'applicazione di una commissione di collocamento, interamente retrocessa al Collocatore, applicata alla Classe S pari all'1,50% calcolata sull'importo risultante dal numero di quote in circolazione al termine del Periodo di Collocamento per il valore unitario iniziale della quota del Fondo (pari a 10 euro). Tale commissione è imputata al Fondo e prelevata in un'unica soluzione al termine del Periodo di Collocamento ed è ammortizzata linearmente entro i 5 anni successivi a tale data mediante addebito giornaliero sul valore complessivo netto del Fondo;

- con riferimento alle quote di Classe S, all'atto del disinvestimento e di operazioni di passaggio ad altri Fondi è prevista l'applicazione di una commissione di rimborso, interamente accreditata al Fondo, applicata sull'importo risultante dal prodotto tra il numero di quote da rimborsare e il valore iniziale della quota del Fondo (pari a 10 euro) e che decresce quotidianamente in funzione del periodo di permanenza nel Fondo. L'aliquota massima della commissione di rimborso è pari all'1,50%. La commissione di rimborso è calcolata in modo che l'onere complessivo (commissione di collocamento più commissione di rimborso) sostenuto dall'investitore che scelga di rimborsare le proprie quote prima che la commissione di collocamento sia stata interamente ammortizzata (al termine del quinto anno) risulti uguale alla commissione di collocamento che l'investitore avrebbe sopportato se non avesse richiesto il rimborso anticipato. Detta commissione cessa di essere applicata alle richieste di rimborso e di passaggio impartite dal Partecipante successivamente all'ammortamento totale della commissione di collocamento.

Gli investitori interessati potranno sottoscrivere le quote del Fondo nel solo "Periodo di Collocamento" – della durata massima di tre mesi. Le date di inizio e fine del Periodo di Collocamento, da individuare anche in relazione alle condizioni di mercato, saranno comunicate al pubblico mediante pubblicazione di apposito avviso sul sito internet della SGR.

Il fondo "Active Euro High Yield 2032" è un fondo obbligazionario flessibile caratterizzato da una politica di investimento sostenibile allineata a quanto previsto per i prodotti qualificabili ex art. 8 dal Regolamento (UE) 2019/2088, da un Orizzonte Temporale dell'Investimento predefinito di 5 anni e da due classi con differente struttura commissionale.

Il fondo prevede una politica di investimento attiva senza benchmark orientata in strumenti finanziari obbligazionari e monetari denominati in Euro, di qualsiasi qualità creditizia, di emittenti appartenenti a tutte le aree geografiche e a tutti i settori. È consentito l'investimento in obbligazioni convertibili e OICR specializzati in obbligazioni convertibili fino al massimo del 10%; in OICR fino al massimo del 20%; in depositi bancari in euro fino al massimo del 30%; in Paesi Emergenti fino al massimo del 10%. Sono esclusi investimenti in strumenti finanziari e derivati di natura azionaria.

Il fondo non ha vincoli in ordine ad aree geografiche (nel rispetto dei limiti sopra evidenziati), settori merceologici e a qualità creditizia.

Nel caso di fondi a scadenza obbligazionari non è individuabile un benchmark di riferimento che rifletta la strategia di buy and hold del fondo. Pertanto, è stata individuata nel VAR pari a -5% una misura alternativa del grado di rischio del fondo.

Il fondo, denominato in euro, è a distribuzione dei proventi con una cedola semestrale fissata in misura non inferiore all'1,00% e non superiore all'1,50%, riferita al valore iniziale del Fondo. La distribuzione viene effettuata per la prima volta con riferimento al semestre contabile chiuso al 31 dicembre 2026 e, per l'ultima volta, con riferimento all'esercizio contabile chiuso al 30 giugno 2031.

Il fondo prevede due distinte categorie di quote, Classe N e Classe S, il cui regime commissionale è il seguente:

- la commissione di gestione a favore della SGR è pari all'1,20% su base annua per la Classe N e allo 0,95% su base annua per la Classe S;
- la commissione di performance per entrambe le classi è pari al 20% dell'overperformance maturata con riferimento all'hurdle rate del 3,00% individuato sulla base degli scenari di rendimento probabilistici. In particolare, il Periodo di riferimento della performance decorre dall'ultimo giorno di valorizzazione a quota fissa fino alla scadenza dell'Orizzonte Temporale dell'Investimento e il Periodo di calcolo ha la medesima durata. Nel caso di rimborso prima della scadenza dell'Orizzonte Temporale dell'Investimento verrà liquidato alla SGR un ammontare pari all'importo per singola quota della commissione di performance accantonata al momento in cui lo stesso viene calcolato, moltiplicato per il numero di quote disinvestite;
- è prevista l'applicazione di una commissione di collocamento, interamente retrocessa al Collocatore, applicata alla Classe S pari all'1,00% calcolata sull'importo risultante dal numero di quote in circolazione al termine del Periodo di Collocamento per il valore unitario iniziale della quota del Fondo (pari a 10 euro). Tale commissione è imputata al Fondo e prelevata in un'unica soluzione al termine del Periodo di Collocamento ed è ammortizzata linearmente entro i 5 anni successivi a tale data mediante addebito giornaliero sul valore complessivo netto del Fondo;
- con riferimento alle quote di Classe S, all'atto del disinvestimento e di operazioni di passaggio ad altri Fondi è prevista l'applicazione di una commissione di rimborso, interamente accreditata al Fondo, applicata sull'importo risultante dal prodotto tra il numero di quote da rimborsare e il valore iniziale della quota del Fondo (pari a 10 euro) e che decresce quotidianamente in funzione del periodo di permanenza nel Fondo. L'aliquota massima della commissione di rimborso è pari all'1,00%. La commissione di rimborso è calcolata in modo che l'onere complessivo (commissione di collocamento più commissione di rimborso) sostenuto dall'investitore che scelga di rimborsare le proprie quote prima che la commissione di collocamento sia stata interamente ammortizzata (al termine del quinto anno) risulti uguale alla commissione di collocamento che l'investitore avrebbe sopportato se non avesse richiesto il rimborso anticipato. Detta commissione cessa di essere applicata alle richieste di rimborso e di passaggio impartite dal Partecipante successivamente all'ammortamento totale della commissione di collocamento.

Gli investitori interessati potranno sottoscrivere le quote del Fondo nel solo "Periodo di Collocamento" – della durata massima di tre mesi. Le date di inizio e fine del Periodo di Collocamento, da individuare anche in relazione alle condizioni di mercato, saranno comunicate al pubblico mediante pubblicazione di apposito avviso sul sito internet della SGR.

## **Politica di Sostenibilità**

Sella SGR S.p.A. ha adottato una Politica di Sostenibilità ai sensi dell'art. 3 del Regolamento (UE) 2019/2088 del Parlamento europeo e del Consiglio del 27 novembre 2019 relativo all'informativa sulla sostenibilità nel settore dei servizi finanziari ("SFDR"). L'ultima versione aggiornata della Politica di Sostenibilità è stata approvata dal Consiglio di Amministrazione della Società nella riunione del 2 dicembre 2025.

La Politica di Sostenibilità è pubblicata e liberamente consultabile sul sito web della SGR al seguente indirizzo: <https://www.sellasgr.it/it/sostenibilita>. Attraverso la Politica di Sostenibilità la SGR prende in considerazione i rischi e i fattori di sostenibilità mediante un processo di investimento articolato in dettagliati ruoli e responsabilità dei diversi attori coinvolti e differenziato in base alla tipologia di prodotto finanziario. Ai fini della propria attività di screening la SGR si è avvalsa del supporto del provider MSCI che opera su una scala di 7 livelli crescenti: CCC (rating peggiore), B, BB, BBB, A, AA, AAA (rating migliore).

Alla data del 30 dicembre 2025 la gamma d'offerta dei fondi comuni/comparti istituiti e gestiti da Sella SGR attivi consta di 52 prodotti. Di questi, ai fini della classificazione del Regolamento UE 2088/2019, 1 è un prodotto ex art. 9, 5 sono prodotti ex art. 8 con una quota minima di investimenti sostenibili e 43 sono prodotti ex art. 8, come rappresentato nella tabella sottostante.

Prodotto	Classificazione SFDR
Investimenti Sostenibili	art. 9
Bond Euro Corporate	art. 8 con quota minima di investimenti sostenibili
Investimenti Azionari Europa	art. 8 con quota minima di investimenti sostenibili
Bond Corporate Italia	art. 8
Bond Paesi Emergenti	art. 8
Bond Strategia Attiva	art. 8
Bond Strategia Conservativa	art. 8
Bond Strategia Corporate	art. 8
Bond Strategia Prudente	art. 8
Investimenti Azionari America	art. 8 con quota minima di investimenti sostenibili
Investimenti Azionari Italia	art. 8
Investimenti Bilanciati Fidelity Plus	art. 8
Investimenti Bilanciati Internazionali	art. 8
Investimenti Bilanciati Italia	art. 8
Bond Strategia Globale	art. 8
Top Funds Selection iCARE	art. 8 con quota minima di investimenti sostenibili
Top Funds Selection Obbligazionario Internazionale	art. 8
Top Funds Selection Azionario Paesi Emergenti	art. 8
Top Funds Selection Active J.P. Morgan	art. 8
Top Funds Selection Global Small Mid Cap Step In	art. 8
Top Funds Selection BEST PICTET	art. 8
Bilanciato Ambiente Cedola 2027	art. 8
Bilanciato Internazionale 2027	art. 8
Bond Cedola 2027	art. 8
US Equity Step In 2028 AB	art. 8
Bilanciato Internazionale 2028	art. 8
Selezione Italia 2028	art. 8
Selezione Italia 2028 II	art. 8
Selezione Europa 2029	art. 8
Bilanciato Azionario R-Co Valore 2029	art. 8
Capitale Protetto Invesco 2026	art. 8
Selezione Corporate Europa 2029	art. 8
Financial Credit Selection 2029	art. 8
Selezione Corporate Europa 2029 II	art. 8
Balanced Evolution Strategic Thematic Pictet 2028 (in breve BEST Pictet 2028)	art. 8
Financial Credit Selection 2030	art. 8
Euro Protetto 1 anno	art. 8
Euro Protetto 1 anno II	art. 8
Euro Protetto 1 anno III	art. 8
Euro Protetto 1 anno IV	art. 8
Euro Financial Selection 2031	art. 8
Bilanciato Azionario R-Co Valore 2030	art. 8
Selezione Europa 2031	art. 8
Systematic Step In 2031	art. 8
Bond Opportunities Low Duration	art. 8
Multiasset Infrastructure Opportunities	art. 8
US Equity AB Step In	art. 8
Financial Selection Euro Strategy	art. 8
Climate Change Low Carbon Investment Measurement Ambition (in breve CLIMA)	art. 8 con quota minima di investimenti sostenibili

Per i rimanenti 3 fondi, in ogni caso, la SGR applica uno screening negativo di base che prevede specifici criteri di esclusione, al ricorrere dei quali la stessa si obbliga a non effettuare un investimento ove appunto l'investimento target rientri nelle categorie escluse in quanto non virtuose sotto il profilo ESG.

Come previsto dalla Politica di Sostenibilità e in conformità all'art. 11, par. 1, lett. A) SFDR così come attuato dal Regolamento Delegato UE 1288/2022, la SGR include nella relazione periodica dei prodotti finanziari che si qualificano ai sensi dell'art. 8 SFDR la misura secondo la quale le caratteristiche ambientali o sociali sono conseguite rispetto a tale prodotto.

Il fondo Top Funds Selection iCARE è un prodotto finanziario che promuove caratteristiche ambientali, sociali e di governance (ESG) ai sensi dell'Articolo 8 del Regolamento (UE) 2019/2088 del Parlamento europeo e del Consiglio del 27 novembre 2019 e pur non avendo come obiettivo un investimento sostenibile effettua investimenti sostenibili per una quota parte del proprio patrimonio.

Per ulteriori dettagli si veda l'Allegato sulla sostenibilità dei fondi art. 8.

## Politica di Impegno

Sella SGR S.p.A. applica le disposizioni in materia di *engagement* di cui agli artt. 124-*quater* e seguenti del d.lgs. 58/1998 ("TUF"), e della relativa normativa di attuazione, nella sua qualifica di **gestore di attivi**.

L'*engagement* (ovvero il dialogo propositivo e duraturo con enti e società ed il voto espresso nelle assemblee annuali degli azionisti delle società in cui si investe) rappresenta una caratteristica dei fondi istituiti e/o gestiti da Sella SGR e uno strumento importante di monitoraggio delle *performance* degli emittenti.

Tale attività ha lo scopo di sensibilizzare il *management* aziendale verso un impegno costante e duraturo nel miglioramento delle pratiche di buon governo e di buona condotta.

L'*engagement* viene condotto da Sella SGR nell'esclusivo interesse dei sottoscrittori dei fondi e in accordo alla "Politica di Impegno", di cui Sella SGR si è dotata, approvata dal Consiglio di Amministrazione del 21 dicembre 2023 i cui aggiornamenti sono efficaci dal 1° gennaio 2024, poi aggiornata nella sua ultima versione del 19 dicembre 2025 i cui aggiornamenti sono efficaci dal 1° gennaio 2026 – redatta coerentemente con quanto previsto:

- dalla Direttiva 2017/828 c.d. "*Shareholders Rights Directive II*" del Parlamento e Consiglio Europeo che modifica la direttiva 2007/36/CE per quanto riguarda l'incoraggiamento dell'impegno a lungo termine degli azionisti;
- dal Capo II del Titolo III della Parte IV, sezione I-*ter* "*Trasparenza degli investitori istituzionali, dei gestori di attivi e dei consulenti in materia di voto*" del TUF e dal Capo III-*ter* del Titolo IV della Parte III rubricato "*Trasparenza dei gestori di attivi e dei consulenti in materia di voto*" del Regolamento Emittenti adottato con delibera n. 11971 del 14 maggio 1999 e successive modifiche;
- dall'articolo 35-*decies* comma 1, lettera e) del TUF e s.m.i. e dall'articolo 112 del Regolamento Intermediari, adottato dalla Consob con delibera n. 20307 del 15 febbraio 2018 e s.m.i., con particolare riguardo all'esercizio dei diritti di intervento e di voto.

La Politica di Impegno tiene altresì conto dei "Principi Italiani di *Stewardship* per l'esercizio dei diritti amministrativi e di voto nelle società quotate e relative raccomandazioni" adottati da Assogestioni (i "**Principi**"), cui la SGR aderisce, nonché della Procedura sulla strategia per l'esercizio dei diritti di voto di cui la SGR si è dotata in applicazione dell'articolo 35-*decies* del TUF e dell'articolo 112 del Regolamento Intermediari, adottato dalla Consob con delibera n. 20307 del 15 febbraio 2018 e s.m.i. e della strategia di investimento sostenibile e responsabile adottata dalla SGR.

La Politica di Impegno adottata da Sella SGR e disponibile sul sito *web* all'indirizzo [www.sellasgr.it](http://www.sellasgr.it) definisce e regola le strategie di monitoraggio, di dialogo (anche collettivo), di esercizio dei diritti di intervento e voto, incluso l'*engagement* relativo ai temi di sostenibilità, adottate da Sella SGR relativamente agli strumenti finanziari detenuti dai prodotti finanziari (fondi comuni di investimento e fondi pensione) istituiti e/o gestiti da Sella SGR (anche "**Prodotti finanziari**"), al fine di assicurare che tali attività vengano svolte nell'esclusivo interesse dei sottoscrittori dei fondi stessi ovvero con l'obiettivo di incrementare nel tempo il valore degli investimenti.

In particolare, Sella SGR - anche in linea con le indicazioni comportamentali declinate all'interno dei Principi - adotta un approccio "mirato" alla *corporate governance*, privilegiando, in applicazione del principio di proporzionalità, un monitoraggio sugli investimenti di medio/lungo termine in relazione agli emittenti partecipati c.d. significativi.

Pertanto, la SGR, fatte salve particolari casistiche, applica la Politica di Impegno agli emittenti partecipati nei quali i Prodotti finanziari dalla stessa gestiti detengano partecipazioni superiori a specifiche soglie rispetto ai seguenti parametri:

- partecipazione detenuta nell'emittente partecipato rispetto al capitale emesso;

· peso della partecipazione detenuta nell'emittente partecipato rispetto al totale delle masse gestite dalla SGR. (c.d. "Emittenti Significativi").

Dette soglie sono definite all'interno della normativa aziendale della SGR e soggette a revisione periodica da parte dei competenti organi aziendali della SGR su proposta della Direzione Investimenti.

In ogni caso, anche qualora la partecipazione complessivamente detenuta dai Prodotti finanziari gestiti dalla SGR risulti inferiore alle soglie, la Politica di Impegno potrà essere applicata a discrezione della SGR, tenendo in debita considerazione la rilevanza, sia sotto l'aspetto quantitativo sia qualitativo (ad esempio partecipazioni significative detenute nel singolo emittente, particolare rilevanza dell'emittente stesso), del singolo investimento detenuto in un emittente partecipato, e comunque in tutti i casi in cui la SGR valuti che l'esercizio del diritto di voto possa riflettersi positivamente sugli interessi degli investitori.

La Politica di Impegno tratta altresì i temi legati ai conflitti di interesse (facendo riferimento alla *Policy* adottata da Sella SGR in tale ambito e all'adesione al Protocollo di Autonomia di Assogestioni). Pertanto, la SGR non esercita il diritto di voto inerente alle azioni di pertinenza dei patrimoni gestiti emesse da società direttamente o indirettamente controllanti o collegate ovvero rispetto alle quali le società del gruppo di appartenenza della SGR nominano o designano uno o più membri degli organi sociali, né delega a società del gruppo o a esponenti di queste l'esercizio del diritto di voto delle azioni di pertinenza dei patrimoni gestiti, salvo che si tratti di altra società di gestione. In ogni caso la SGR cura che l'esercizio del diritto di voto da parte del soggetto delegato si realizzi in conformità con l'interesse degli investitori.

Le informazioni sulla modalità di attuazione della Politica di Impegno sono consultabili sul sito *web* della SGR all'indirizzo [www.sellasgr.it](http://www.sellasgr.it).

Ai sensi dell'art. 124-*septies* del TUF i gestori di attivi sono inoltre tenuti a comunicare, con frequenza annuale, agli investitori istituzionali indicati all'articolo 2, lettera e), della direttiva 2007/36/CE, con cui hanno concluso gli accordi di cui all'articolo 124-*sexies* del TUF, in che modo la loro strategia d'investimento e la relativa attuazione rispetti tali accordi e contribuisca al rendimento a medio e lungo termine degli attivi degli investitori istituzionali o dei fondi. Di seguito si fornisce quindi la comunicazione, contenente le informazioni che, ai sensi della sopra menzionata normativa, i gestori di attivi, quale è la SGR, sono tenuti a fornire con la Relazione di Gestione annuale del Fondo:

a.1) relativamente ai principali rischi associati agli investimenti, preliminarmente si ricorda che tali informazioni sono state fornite agli investitori prima della sottoscrizione delle quote nel KID del Fondo. In aggiunta alle informazioni già comunicate con il KID per maggiori dettagli in merito ai principali rischi associati agli investimenti nel corso dell'esercizio si rimanda altresì alla Politica di Sostenibilità adottata dalla SGR e alla Parte A - Andamento del valore della quota - della Nota Integrativa della presente Relazione di Gestione ove al punto 9 sono fornite informazioni di natura sia qualitativa sia quantitativa in ordine ai rischi assunti ed alle tecniche usate per individuare, misurare, monitorare e controllare tali rischi. A tal fine, ove il prodotto sia classificato come ex art. 8 o 9 ai sensi del SFDR, è altresì disponibile sul sito *web* della SGR all'indirizzo [www.sellasgr.it](http://www.sellasgr.it) l'informativa sulla sostenibilità del prodotto contenente, tra l'altro, gli elementi essenziali sugli obiettivi di investimento del prodotto finanziario, sulla strategia di investimento del prodotto, sulla quota di investimenti, sul monitoraggio e sulle metodologie utilizzate dalla SGR per il raggiungimento degli obiettivi perseguiti; inoltre, sempre per i prodotti classificati come ex art. 8 o 9 ai sensi del SFDR, nella Relazione di Gestione è inserito specifico allegato sulla sostenibilità che riporta la misura secondo la quale le caratteristiche ambientali o sociali sono conseguite rispetto a tale prodotto;

a.2) relativamente alla composizione del portafoglio si rinvia alla Parte B - Le attività, le passività e il valore complessivo netto - Sezione II - Le attività - della Nota Integrativa della presente Relazione di Gestione ed in particolare, tra le altre, ai prospetti relativi ai Settori economici di impiego delle risorse del Fondo, al Prospetto di dettaglio dei principali titoli in portafoglio (i primi 50 e comunque tutti quelli che superano lo 0,5% delle attività del Fondo) ed alle tabelle successive degli strumenti finanziari quotati, non quotati, titoli di debito, strumenti finanziari derivati;

a.3) relativamente al *turnover* dell'esercizio si rimanda alla Parte D - Altre informazioni - della Nota Integrativa della presente Relazione di Gestione ove al punto 5 è indicato il tasso di movimentazione del portafoglio del Fondo;

a.4) relativamente ai costi si rinvia alla Parte C - Il risultato economico dell'esercizio - Sezione IV - Oneri di gestione - della Nota Integrativa della presente Relazione di Gestione;

a.5) si rappresenta che la SGR ai fini dell'esercizio delle attività di engagement previste nella propria Politica di Impegno ha stipulato accordi con proxy advisor, avvalendosi del supporto di questi ultimi per esercitare il voto nelle assemblee annuali delle società in cui eventualmente investe il Fondo. In particolare, la SGR per garantire un monitoraggio più accurato dei temi oggetto di voto nelle assemblee annuali delle società in cui il Fondo investe (se previsto) si è avvalsa anche delle informazioni e documentazione ricevute da proxy advisor per l'analisi, nel corso dell'anno di riferimento, dei seguenti temi di particolare interesse, (tutela degli azionisti, proposta operazioni sul capitale, approvazione dei bilanci, nomina di componenti degli organi, elementi rilevanti dal punto di vista ambientale e sociali). Resta fermo che ogni valutazione inerente all'esercizio, alla modalità di voto e alle stesse indicazioni di voto restano di competenza esclusiva della SGR, la quale esprime i voti in conformità agli obiettivi (anche di sostenibilità) e alla politica di investimento del Fondo.

Alla data della presente Relazione di Gestione, la SGR, quale modalità tecnica per esprimere il voto nelle assemblee annuali riferibili alle società in cui eventualmente investe il Fondo non si è invece avvalsa dei servizi forniti dai proxy advisor non delegando quindi i medesimi all'esercizio del voto. Pertanto, data la finalità per cui la SGR si avvale di proxy advisor, limitata ad un esame maggiormente approfondito dei temi oggetto di voto per prendere decisioni più accurate, al momento non è prevista né è stata attuata alcuna politica di concessione di titoli in prestito per perseguire le attività di engagement da parte dei consulenti in materia di voto;

b) la SGR investe prevalentemente in titoli azionari quotati; in ogni caso la SGR tiene altresì conto dei risultati non finanziari degli Emittenti Partecipati ai sensi dei principi e dei criteri contenuti nella propria Politica di Sostenibilità, come altresì indicati nel presente paragrafo al precedente punto "Politica di Sostenibilità" a cui si rinvia per maggiori dettagli;

c) nel corso dell'anno la SGR ha osservato la Policy sui conflitti di interesse dalla stessa adottata e, nel rispetto anche di quanto previsto in relazione al periodo di riferimento dalla Policy di Impegno, non ha esercitato il diritto di voto inerente alle azioni di pertinenza dei patrimoni gestiti emesse da società direttamente o indirettamente controllanti o collegate ovvero rispetto alle quali le società del gruppo di appartenenza della SGR nominano o designano uno o più membri degli organi sociali, né ha delegato a società del gruppo o a esponenti di queste l'esercizio del diritto di voto delle azioni di pertinenza dei patrimoni gestiti, salvo che si tratti di altra società di gestione.

### **Altre Informazioni**

Come previsto dal Regolamento del Comparto, viene devoluto un contributo alla Fondazione Umberto Veronesi in misura pari allo 0,20% su base annua del patrimonio delle classi. Il Consiglio di Amministrazione nella riunione del 5 marzo 2025 ha selezionato i progetti da sostenere e devoluto l'importo maturato nel 2024 pari a 282.562,38 euro. Per dettagli si rimanda alla sezione specifica "il progetto" del sito [www.sellasgr.it/it/investimenti/top-funds-selection/tfs-i-care/progetti-sostenuti-tfs-icare](http://www.sellasgr.it/it/investimenti/top-funds-selection/tfs-i-care/progetti-sostenuti-tfs-icare). L'importo maturato nel 2025 e che verrà devoluto alla Fondazione Veronesi nel 2026 è pari a 257.166,19 euro.

## **LINEE STRATEGICHE PER IL FUTURO**

Per il 2026 manteniamo una view costruttiva sull'azionario, pur attendendoci episodi di volatilità legati a valutazioni elevate in alcuni segmenti, incertezze geopolitiche, rischi connessi a dazi e traiettoria dell'inflazione, oltre che al calendario politico statunitense (anno di mid-term). Confermiamo un posizionamento "barbell": sul lato ciclico privilegiamo i finanziari, sul lato difensivo favoriamo la sanità (visibilità degli utili e pipeline credibile), affiancando una sovraesposizione strutturale alla tecnologia coerente con i trend di lungo periodo (AI, automazione, infrastrutture digitali) e un approccio selettivo al tema ambientale. Coerentemente con la filosofia di investimento e con la politica di sostenibilità, le scelte gestionali continueranno a conciliare tradizionali valutazioni fondamentali con la promozione di caratteristiche ambientali, sociali e di governance (ESG).

## **RAPPORTI INTRATTENUTI CON ALTRE SOCIETÀ DEL GRUPPO DELLA SGR**

Il Fondo con alcune società del gruppo Sella ha intrattenuto rapporti di controparte per l'esecuzione delle operazioni; non ha partecipato ad operazioni di collocamento effettuate da soggetti del Gruppo.

Per quanto riguarda l'eventuale ammontare di attività e passività nei confronti di società del Gruppo, si rimanda alla Nota Integrativa - Parte B - Sezione V – Altri dati patrimoniali.

## **ATTIVITÀ DI COLLOCAMENTO**

La distribuzione delle quote del Fondo è effettuata principalmente tramite banche e società di intermediazione mobiliare.

## **PERFORMANCE RAGGIUNTE**

Il Fondo nel periodo 30 dicembre 2024 – 30 dicembre 2025 ha realizzato le seguenti performance così suddivise: Classe A 2,58%, Classe C 3,43%, a fronte del 6,94% del benchmark.

## **EVENTI SUCCESSIVI ALLA CHIUSURA DELL'ESERCIZIO**

Il Consiglio di Amministrazione, nella riunione del 9 febbraio 2026 ha deliberato di apportare alcune modifiche al Regolamento unico dei fondi appartenenti al Sistema Sella SGR, al Regolamento del fondo "CLIMA", al Regolamento del fondo "MIO", al Regolamento del fondo "Bond Opportunities Low Duration", al Regolamento del fondo "US Equity AB Step In" e al Regolamento del fondo "Financial Selection Euro Strategy", inserendo la previsione secondo la quale i fondi possono utilizzare anche derivati creditizi (c.d. CDS o credit default swap) sia quotati sia OTC. Le modifiche saranno efficaci dal 20 aprile 2026.

Il medesimo Consiglio di Amministrazione, sempre nell'ambito del Regolamento unico dei fondi appartenenti al Sistema Sella SGR ha modificato la composizione del benchmark del fondo "Investimenti Azionari Italia" che passa da "67,5% Bloomberg Italia 40 Total Return; 20% Bloomberg Italia Mid 60 Total Return; 2,5% Bloomberg Italia Small 20 Total Return; 10% Bloomberg Euro TSYBills 0-3 Months" a "72,5% Bloomberg Italia 40 Total Return; 20% Bloomberg Italia Mid 60 Total Return; 2,5% Bloomberg Italia Small 20 Total Return; 5% Bloomberg Euro TSYBills 0-3 Months". La modifica sarà efficace dal 20 aprile 2026.

Il Consiglio di Amministrazione, con riferimento al fondo "Active Euro High Yield 2032" già istituito il 19 dicembre 2025, ha previsto l'inserimento di due nuove Classe ad accumulazione (Classe D e Classe E) da affiancarsi alle già presenti Classe N e Classe S a distribuzione.

Pertanto, il fondo prevederà 4 distinte di Classi di quote (Classe D, Classe E, Classe N e Classe S) con diverso regime commissionale e diversa modalità di gestione dei proventi maturati secondo quanto di seguito rappresentato:

- la Classe D e la Classe E sono ad accumulazione di proventi, mentre la Classe N e la Classe S sono a distribuzione dei proventi;
- la distribuzione dei proventi (Classe N e Classe S) prevede una cedola semestrale fissata in misura non inferiore all'1,00% e non superiore all'1,50%, riferita al valore iniziale del Fondo. La distribuzione viene effettuata per la prima volta con riferimento al semestre contabile chiuso al 31 dicembre 2026 e, per l'ultima volta, con riferimento all'esercizio contabile chiuso al 30 giugno 2031;
- la commissione di gestione a favore della SGR è pari all'1,20% su base annua per la Classe E e per la Classe N e allo 0,95% su base annua per la Classe D e per la Classe S;
- la commissione di performance, prevista per tutte le classi, è pari al 20% dell'overperformance maturata con riferimento all'hurdle rate del 3,00% individuato sulla base degli scenari di rendimento probabilistici. In particolare, il Periodo di riferimento della performance decorre dall'ultimo giorno di valorizzazione a quota fissa fino alla scadenza dell'Orizzonte Temporale dell'Investimento e il Periodo di calcolo ha la medesima durata. Nel caso di rimborso prima della scadenza dell'Orizzonte Temporale dell'Investimento verrà liquidato alla SGR un ammontare pari all'importo per singola quota della commissione di performance accantonata al momento in cui lo stesso viene calcolato, moltiplicato per il numero di quote disinvestite;
- è prevista l'applicazione di una commissione di collocamento, interamente retrocessa al Collocatore, applicata alla Classe D e alla classe S pari all'1,00% calcolata sull'importo risultante dal numero di quote in circolazione al termine del Periodo di Collocamento per il valore unitario iniziale della quota del Fondo (pari a 10 euro). Tale commissione è imputata al Fondo e prelevata in un'unica soluzione al termine del Periodo di Collocamento ed è ammortizzata linearmente entro i 5 anni successivi a tale data mediante addebito giornaliero sul valore complessivo netto del Fondo;
- con riferimento alle quote di Classe D e di Classe S, all'atto del disinvestimento e di operazioni di passaggio ad altri Fondi è prevista l'applicazione di una commissione di rimborso, interamente accreditata al Fondo, applicata sull'importo risultante dal prodotto tra il numero di quote da rimborsare e il valore iniziale della quota del Fondo (pari a 10 euro) e che decresce quotidianamente in funzione del periodo di permanenza nel Fondo. L'aliquota massima della commissione di rimborso è pari all'1,00%. La commissione di rimborso è calcolata in modo che l'onere complessivo (commissione di collocamento più commissione di rimborso) sostenuto dall'investitore che scelga di rimborsare le proprie quote prima che la commissione di collocamento sia stata interamente ammortizzata (al termine del quinto anno) risulti uguale alla commissione di collocamento che l'investitore avrebbe sopportato se non avesse richiesto il rimborso anticipato. Detta commissione cessa di essere applicata alle richieste di rimborso e di passaggio impartite dal Partecipante successivamente all'ammortamento totale della commissione di collocamento.

Gli investitori interessati potranno sottoscrivere le quote del Fondo nel solo "Periodo di Collocamento" – della durata massima di tre mesi. Le date di inizio e fine del Periodo di Collocamento, da individuare anche in relazione alle condizioni di mercato, saranno comunicate al pubblico mediante pubblicazione di apposito avviso sul sito internet della SGR.

Il Consiglio di Amministrazione, nella stessa riunione del 9 febbraio 2026 ha inoltre deliberato di apportare alcune modifiche al Regolamento del Fondo Multicomparto Top Fund Selection. Le modifiche che, saranno efficaci dal 20 aprile 2026, prevedono, per il comparto "BEST Pictet", la modifica allo stile di gestione che passa da: "Gli investimenti nella componente azionaria riguarderanno principalmente OICR tematici" a: "Almeno il 30% della componente azionaria riguarderà OICR tematici".

Infine, il Consiglio di Amministrazione della Società sempre nella riunione del 9 febbraio 2026 ha deliberato di ridurre dallo 0,775% annuo allo 0,625% annuo, con decorrenza dal 1° marzo 2026 e fino al 31 dicembre 2026, la commissione di gestione della classe C del fondo Bond Paesi Emergenti.

## UTILIZZO DI STRUMENTI DERIVATI

Nel corso del 2025 non sono stati utilizzati strumenti derivati.

Milano, 4 marzo 2026

IL CONSIGLIO DI AMMINISTRAZIONE

## TOP FUNDS SELECTION ICARE

Società di gestione: SELLA SGR S.p.A.

Depositario: BFF Bank S.p.A.

### SITUAZIONE PATRIMONIALE AL 30 DICEMBRE 2025

ATTIVITA'	Situazione al 30/12/2025		Situazione a fine esercizio precedente	
	Valore complessivo	In percentuale del totale attività	Valore complessivo	In percentuale del totale attività
<b>A. STRUMENTI FINANZIARI QUOTATI</b>	<b>124.233.733</b>	<b>98,427</b>	<b>138.279.774</b>	<b>98,619</b>
A1. Titoli di debito				
A1.1 Titoli di Stato				
A1.2 Altri				
A2. Titoli di capitale				
A3. Parti di O.I.C.R.	124.233.733	98,427	138.279.774	98,619
<b>B. STRUMENTI FINANZIARI NON QUOTATI</b>				
B1. Titoli di debito				
B2. Titoli di capitale				
B3. Parti di O.I.C.R.				
<b>C. STRUMENTI FINANZIARI DERIVATI</b>				
C1. Margini presso organismi di compensazione e garanzia				
C2. Opzioni, premi o altri strumenti finanziari derivati quotati				
C3. Opzioni, premi o altri strumenti finanziari derivati non quotati				
<b>D. DEPOSITI BANCARI</b>				
D1. A vista				
D2. Altri				
<b>E. PRONTI CONTRO TERMINE ATTIVI E OPERAZIONI ASSIMILATE</b>				
<b>F. POSIZIONE NETTA DI LIQUIDITÀ</b>	<b>1.981.960</b>	<b>1,570</b>	<b>1.927.034</b>	<b>1,374</b>
F1. Liquidità disponibile	1.981.960	1,570	1.600.403	1,141
F2. Liquidità da ricevere per operazioni da regolare			326.631	0,233
F3. Liquidità impegnata per operazioni da regolare				
<b>G. ALTRE ATTIVITÀ</b>	<b>3.889</b>	<b>0,003</b>	<b>8.917</b>	<b>0,007</b>
G1. Ratei attivi	3.889	0,003	8.839	0,007
G2. Risparmio d'imposta				
G3. Altre			78	0,000
<b>TOTALE ATTIVITA'</b>	<b>126.219.582</b>	<b>100,000</b>	<b>140.215.725</b>	<b>100,000</b>

## TOP FUNDS SELECTION ICARE

Società di gestione: SELLA SGR S.p.A.

Depositario: BFF Bank S.p.A.

### SITUAZIONE PATRIMONIALE AL 30 DICEMBRE 2025

	Situazione al 30/12/2025	Situazione a fine esercizio precedente
<b>PASSIVITA' E NETTO</b>	Valore complessivo	Valore complessivo
<b>H. FINANZIAMENTI RICEVUTI</b>		
<b>I. PRONTI CONTRO TERMINE PASSIVI E OPERAZIONI ASSIMILATE</b>		
<b>L. STRUMENTI FINANZIARI DERIVATI</b>		
L1. Opzioni, premi o altri strumenti finanziari derivati quotati		
L2. Opzioni, premi o altri strumenti finanziari derivati non quotati		
<b>M. DEBITI VERSO I PARTECIPANTI</b>	<b>37.343</b>	<b>220.935</b>
M1. Rimborsi richiesti e non regolati	37.343	220.935
M2. Proventi da distribuire		
M3. Altre		
<b>N. ALTRE PASSIVITÀ</b>	<b>742.663</b>	<b>814.923</b>
N1. Provvigioni ed oneri maturati e non liquidati	742.663	814.292
N2. Debiti d'imposta		
N3. Altre		631
<b>TOTALE PASSIVITA'</b>	<b>780.006</b>	<b>1.035.858</b>
<b>VALORE COMPLESSIVO NETTO DEL FONDO</b>	<b>125.439.576</b>	<b>139.179.867</b>

<b>VALORE COMPLESSIVO NETTO DEL FONDO CLASSE A</b>	<b>116.563.291</b>	<b>125.846.728</b>
Numero delle quote in circolazione classe A	16.459.295,492	18.229.387,474
Valore unitario delle quote classe A	7,082	6,904

<b>VALORE COMPLESSIVO NETTO DEL FONDO CLASSE C</b>	<b>8.876.285</b>	<b>13.333.139</b>
Numero delle quote in circolazione classe C	1.198.054,346	1.861.436,915
Valore unitario delle quote classe C	7,409	7,163

Movimenti delle quote nell'esercizio		
Classe	emesse	rimborsate
Classe A	2.127.375,890	3.897.467,872
Classe C	168.430,740	831.813,309

## TOP FUNDS SELECTION ICARE

Società di gestione: SELLA SGR S.p.A.

Depositario: BFF Bank S.p.A.

### SEZIONE REDDITUALE

	Relazione al 30/12/2025		Relazione esercizio precedente	
<b>A. STRUMENTI FINANZIARI QUOTATI</b>	<b>4.959.996</b>		<b>20.008.434</b>	
<b>A1. PROVENTI DA INVESTIMENTI</b>				
A1.1 Interessi e altri proventi su titoli di debito				
A1.2 Dividendi e altri proventi su titoli di capitale				
A1.3 Proventi su O.I.C.R.				
<b>A2. UTILE/PERDITE DA REALIZZI</b>	<b>-722.442</b>		<b>1.910.373</b>	
A2.1 Titoli di debito				
A2.2 Titoli di capitale				
A2.3 Parti di O.I.C.R.				
<b>A3. PLUSVALENZE/MINUSVALENZE</b>	<b>5.682.438</b>		<b>18.098.061</b>	
A3.1 Titoli di debito				
A3.2 Titoli di capitale				
A3.3 Parti di O.I.C.R.				
<b>A4. RISULTATO DELLE OPERAZIONI DI COPERTURA DI STRUMENTI FINANZIARI QUOTATI</b>				
<b>Risultato gestione strumenti finanziari quotati</b>		<b>4.959.996</b>		<b>20.008.434</b>
<b>B. STRUMENTI FINANZIARI NON QUOTATI</b>				
<b>B1. PROVENTI DA INVESTIMENTI</b>				
B1.1 Interessi e altri proventi su titoli di debito				
B1.2 Dividendi e altri proventi su titoli di capitale				
B1.3 Proventi su parti di O.I.C.R.				
<b>B2. UTILE/PERDITA DA REALIZZI</b>				
B2.1 Titoli di debito				
B2.2 Titoli di capitale				
B2.3 Parti di O.I.C.R.				
<b>B3. PLUSVALENZE/MINUSVALENZE</b>				
B3.1 Titoli di debito				
B3.2 Titoli di capitale				
B3.3 Parti di O.I.C.R.				
<b>B4. RISULTATO DELLE OPERAZIONI DI COPERTURA DI STRUMENTI FINANZIARI NON QUOTATI</b>				
<b>Risultato gestione strumenti finanziari non quotati</b>				
<b>C. RISULTATO DELLE OPERAZIONI IN STRUMENTI FINANZIARI DERIVATI NON DI COPERTURA</b>				
<b>C1. RISULTATI REALIZZATI</b>				
C1.1 Su strumenti quotati				
C1.2 Su strumenti non quotati				
<b>C2. RISULTATI NON REALIZZATI</b>				
C2.1 Su strumenti quotati				
C2.2 Su strumenti non quotati				

## TOP FUNDS SELECTION ICARE

Società di gestione: SELLA SGR S.p.A.

Depositario: BFF Bank S.p.A.

### SEZIONE REDDITUALE

	Relazione al 30/12/2025		Relazione esercizio precedente	
<b>D. DEPOSITI BANCARI</b>				
D1. INTERESSI ATTIVI E PROVENTI ASSIMILATI				
<b>E. RISULTATO DELLA GESTIONE CAMBI</b>	<b>-45.518</b>		<b>59.378</b>	
E1. OPERAZIONI DI COPERTURA				
E1.1 Risultati realizzati				
E1.2 Risultati non realizzati				
E2. OPERAZIONI NON DI COPERTURA				
E2.1 Risultati realizzati				
E2.2 Risultati non realizzati				
E3. LIQUIDITA'	-45.518		59.378	
E3.1 Risultati realizzati	-45.336		57.265	
E3.2 Risultati non realizzati	-182		2.113	
<b>F. ALTRE OPERAZIONI DI GESTIONE</b>				
F1. PROVENTI DELLE OPERAZIONI DI PRONTI CONTRO TERMINE E ASSIMILATE				
F2. PROVENTI DELLE OPERAZIONI DI PRESTITO TITOLI				
<b>Risultato lordo della gestione di portafoglio</b>		<b>4.914.478</b>		<b>20.067.812</b>
<b>G. ONERI FINANZIARI</b>	<b>-1.519</b>		<b>-1.317</b>	
G1. INTERESSI PASSIVI SU FINANZIAMENTI RICEVUTI	-1.519		-1.317	
G2. ALTRI ONERI FINANZIARI				
<b>Risultato netto della gestione di portafoglio</b>		<b>4.912.959</b>		<b>20.066.495</b>
<b>H. ONERI DI GESTIONE</b>	<b>-2.222.069</b>		<b>-2.406.099</b>	
H1. PROVVISORIE DI GESTIONE SGR	-2.103.943		-2.279.447	
Classe A	-1.775.054		-1.889.843	
Classe C	-71.723		-107.042	
Provvigione per scopi benefici	-257.166		-282.562	
H2. COSTO DEL CALCOLO DEL VALORE DELLA QUOTA	-28.867		-31.440	
H3. COMMISSIONI DEPOSITARIO	-71.948		-78.317	
H4. SPESE PUBBLICAZIONE PROSPETTI E INFORMATIVA AL PUBBLICO	-5.369		-5.760	
H5. ALTRI ONERI DI GESTIONE	-11.942		-11.135	
H6. COMMISSIONI DI COLLOCAMENTO				
<b>I. ALTRI RICAVI ED ONERI</b>	<b>25.578</b>		<b>56.181</b>	
I1. INTERESSI ATTIVI SU DISPONIBILITA' LIQUIDE	25.237		56.181	
I2. ALTRI RICAVI	341			
I3. ALTRI ONERI				
<b>Risultato gestione prima delle imposte</b>		<b>2.716.468</b>		<b>17.716.577</b>
<b>L. IMPOSTE</b>				
L1. IMPOSTA SOSTITUTIVA A CARICO DELL'ESERCIZIO				
L2. RISPARMIO DI IMPOSTA				
L3. ALTRE IMPOSTE				
<b>Utile/Perdita dell'esercizio Classe A</b>		<b>2.497.761</b>		<b>15.654.563</b>
<b>Utile/Perdita dell'esercizio Classe C</b>		<b>218.707</b>		<b>2.062.014</b>
<b>Utile/Perdita dell'esercizio</b>		<b>2.716.468</b>		<b>17.716.577</b>

# TOP FUNDS SELECTION ICARE

Società di gestione: SELLA SGR S.p.A.

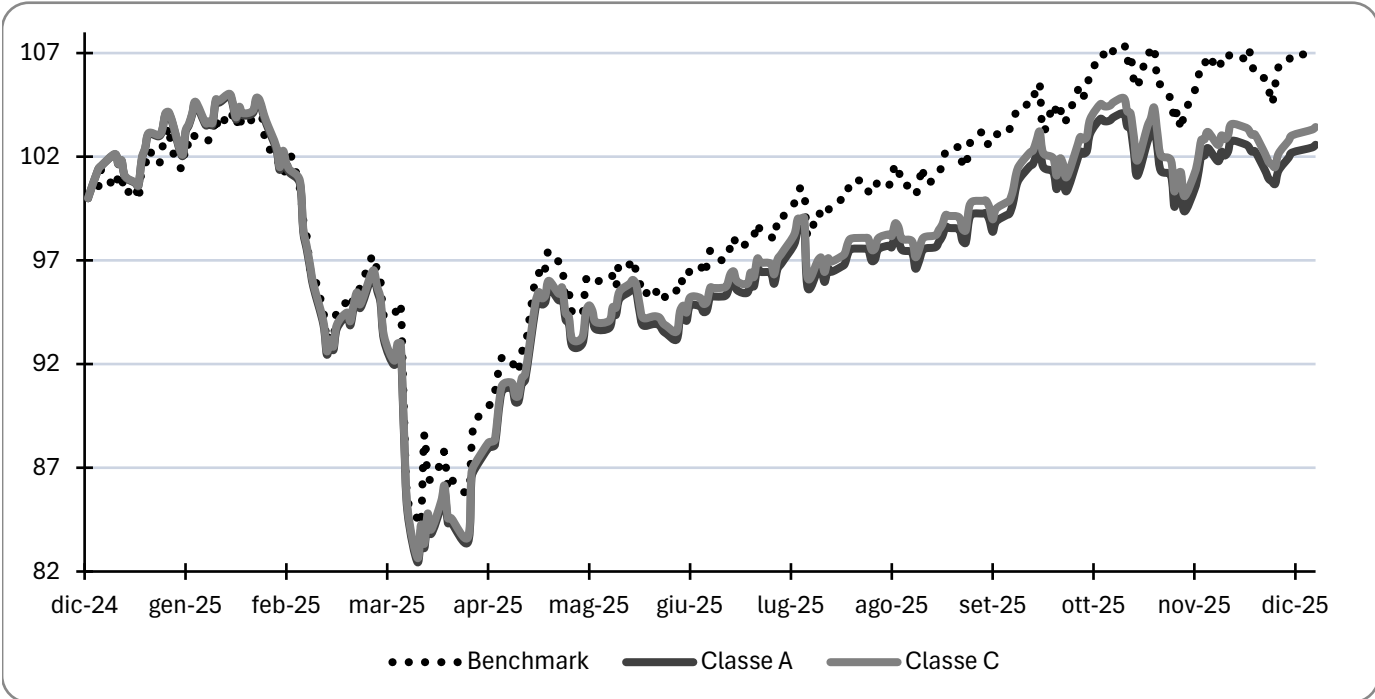
Depositario: BFF Bank S.p.A.

## NOTA INTEGRATIVA

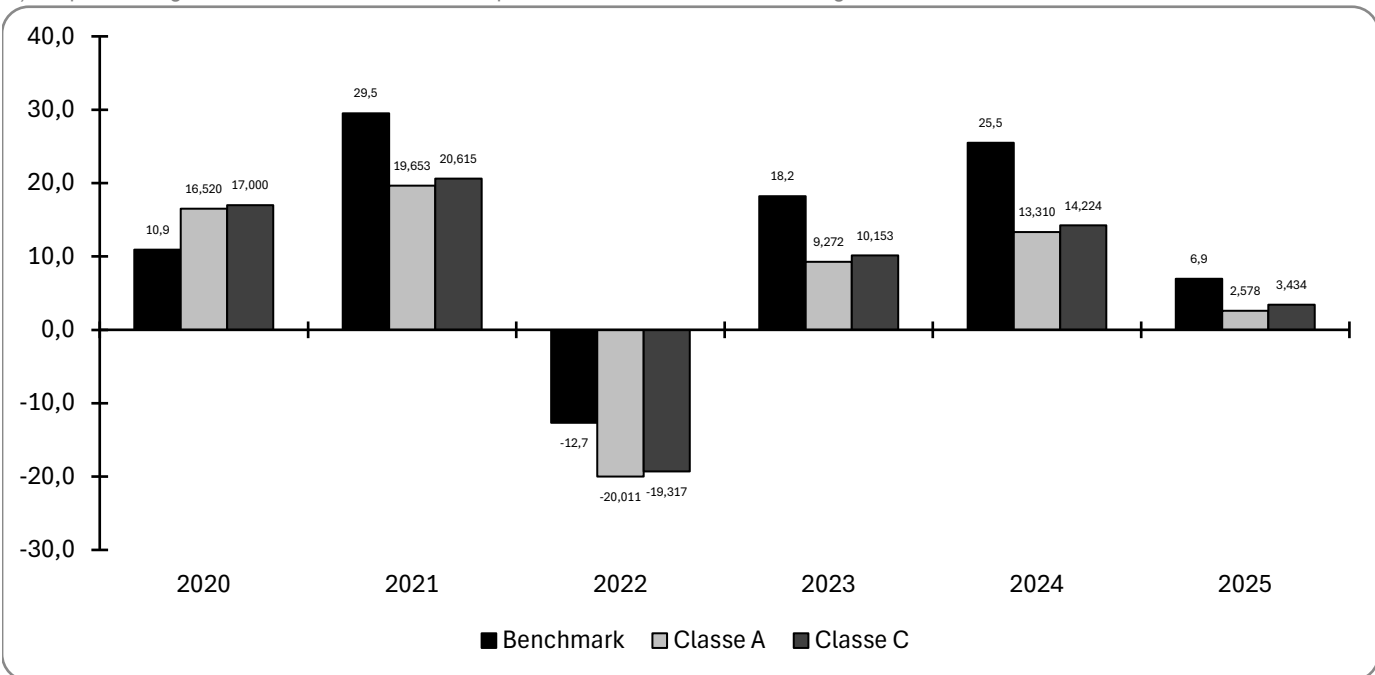
### PARTE A - ANDAMENTO DEL VALORE DELLA QUOTA

1) Si riporta di seguito l'andamento grafico del valore della quota del Comparto e del benchmark nell'anno.

Il parametro di riferimento (benchmark) del Comparto è: 95% Bloomberg Developed Markets Large & Mid Cap Net Return in EUR; 5% Bloomberg Euro TSYBills 0-3 Months



2) Si riporta di seguito il rendimento annuo del Comparto e del benchmark nel corso degli ultimi dieci anni.



I dati di rendimento del Comparto non includono i costi di sottoscrizione a carico dell'investitore né gli eventuali costi di rimborso. Le performance sono al lordo degli oneri fiscali in quanto la tassazione è a carico dell'investitore.

## TOP FUNDS SELECTION ICARE

Società di gestione: SELLA SGR S.p.A.

Depositario: BFF Bank S.p.A.

3) La tabella riportata di seguito riepiloga i dati relativi al valore della quota, con l'indicazione dei valori minimi e massimi raggiunti e l'andamento del benchmark di riferimento nell'anno

Descrizione	Classe A	Classe C
Valore all'inizio dell'esercizio	6,904	7,163
Valore alla fine dell'esercizio	7,082	7,409
Valore minimo	5,692	5,920
Valore massimo	7,245	7,524
Performance del Fondo	2,58%	3,43%
Performance del Benchmark	6,94%	6,94%

Per quanto riguarda i principali eventi che hanno influito sul valore della quota nell'anno si rimanda a quanto riportato all'interno della "Relazione degli Amministratori"

4) Il differenziale di rendimento tra le classi di quote A rispetto alla C è riconducibile al diverso livello di commissioni applicate.

5) Nel corso del periodo non è stato riscontrato alcun errore nel calcolo del valore della quota del Comparto.

6) La volatilità della differenza di rendimento del Comparto rispetto al benchmark di riferimento negli ultimi tre anni è rappresentata dal valore della "Tracking Error Volatility" (TEV). Il dato è calcolato su base settimanale.

Anno	Classe A	Classe C
2023	4,35%	4,35%
2024	4,08%	4,08%
2025	4,67%	4,67%

7) Le quote del Comparto non sono trattate su mercati regolamentati.

8) Il Comparto non distribuisce proventi.

## TOP FUNDS SELECTION ICARE

Società di gestione: SELLA SGR S.p.A.

Depositario: BFF Bank S.p.A.

9) Il Servizio di Risk Management ha il compito di identificare, misurare e monitorare i rischi associati ai patrimoni gestiti e controllare la coerenza dell'operatività con gli obiettivi rischio/rendimento definiti dalle scelte di allocazione del portafoglio.

Definisce le metodologie di misurazione dei rischi presenti negli investimenti effettuati per conto dei patrimoni gestiti tramite identificazione ed analisi delle principali fonti di rischio anche rispetto al benchmark.

Controlla l'esposizione al rischio dei patrimoni gestiti e rileva le anomalie che si verificano nell'operatività.

Il Servizio di Risk Management verifica inoltre quotidianamente il rispetto, da parte dei Gestori, dei limiti e delle scelte di asset allocation strategiche deliberate dal Consiglio di Amministrazione e delle scelte tattiche fissate dal Comitato Investimenti ed ESG.

L'esposizione complessiva determinata dall'investimento in derivati è misurata utilizzando il metodo degli impegni; giornalmente, per tutti i portafogli vengono monitorati l'esposizione in derivati e la leva. Il Var viene monitorato per i fondi che prevedono tale limite nel prospetto o che lo prevedono come limite tattico (Var Ratio) in base alle indicazioni del Comitato Investimenti ed ESG.

Tutti i giorni viene inoltre verificato il rispetto dei limiti previsti dalla Politica di Sostenibilità della Società.

Mensilmente il Risk Management effettua un'analisi di performance attribution dei prodotti che hanno registrato significativi scostamenti dal benchmark, in modo da evidenziare le scelte attive su paesi/settori/titoli che hanno determinato il risultato. Trimestralmente tale analisi è svolta su tutti i prodotti in gestione.

Mensilmente viene effettuata un'analisi di stress test sui fondi azionari ed obbligazionari ed un'analisi di stress test sulla liquidità degli stessi fondi, utilizzando il modello Bloomberg LQA che sfrutta un approccio data-driven per trattare la liquidità come un fattore di rischio misurabile tramite una serie di indicatori (Volatility, Bid-Ask spread, Expected Daily Volume), come indicato da ESMA nei propri Orientamenti sulle prove di stress test di liquidità negli OICVM.

Mensilmente viene prodotto un report di Var Contribution che evidenzia per ogni prodotto il contributo delle diverse asset class al Var del comparto e del rispettivo benchmark, e un report che evidenzia gli strumenti finanziari che contribuiscono maggiormente al rischio complessivo del portafoglio e all'active risk (tracking error ex ante).

Il comparto è soggetto principalmente al rischio di deprezzamento dei valori della quota dei fondi target in cui è investito, al rischio di andamento sfavorevole dei corsi azionari e dei tassi di cambio.

Sul comparto viene monitorata la quota azionaria e l'esposizione geografica.

Nel corso del 2025 il peso degli OICR azionari nel comparto è oscillato tra un minimo del 94,95% ed un massimo del 101,85%, con un valore medio del 99,60%.

La volatilità del comparto nel 2025 è stata pari a 14,72% rispetto al 15,22% del benchmark.

Il tracking error calcolato su dati settimanali è stato pari a 4,67%.

# TOP FUNDS SELECTION ICARE

Società di gestione: SELLA SGR S.p.A.

Depositario: BFF Bank S.p.A.

## PARTE B – LE ATTIVITA', LE PASSIVITA' E IL VALORE COMPLESSIVO NETTO

### Sezione I - Criteri di valutazione

#### NOTE INFORMATIVE

La relazione di gestione è stata redatta secondo quanto previsto dal Provvedimento Banca d'Italia del 19 gennaio 2015 e successive modifiche e integrazioni.

La relazione di gestione è redatta in unità di Euro, senza cifre decimali. La nota integrativa è redatta in migliaia di Euro.

#### CRITERI DI VALUTAZIONE

I criteri di valutazione sono coerenti con quelli utilizzati per il calcolo del valore della quota e non hanno subito variazioni rispetto all'esercizio precedente.

I criteri di valutazione più significativi utilizzati da SELLA SGR S.p.A. nella relazione di gestione del Comparto al 30 dicembre 2025 – ultimo giorno di Borsa italiana aperta dell'esercizio appena concluso – sono di seguito indicati.

#### Valutazione delle attività del comparto

- Gli strumenti finanziari di natura azionaria quotati ai mercati ufficiali sono valutati al prezzo disponibile sul mercato di riferimento relativo al giorno al quale si riferisce il valore della quota;

- gli strumenti finanziari obbligazionari sono valutati sulla base di una media ponderata delle quotazioni del giorno fornite da primari contributori generalmente riconosciuti;

- i titoli quotati per i quali si è accertata la mancanza di significatività del prezzo a causa di scambi molto ridotti, dopo un periodo massimo di 30 giorni, sono considerati come non quotati ai fini delle norme prudenziali e possono essere valutati ad un prezzo teorico o al prezzo di contributori ritenuto accurato, affidabile e regolare, prezzi entrambi che esprimono il valore presumibile di realizzo del titolo. Se il valore dello strumento finanziario non varia per più giornate consecutive, si attiva una procedura di esame del titolo al fine di attestare la significatività del prezzo. L'eventuale reintegrazione da non quotato a quotato potrà avvenire solo se il titolo realizzerà quotazioni significative per almeno un mese. Tale disposizione non si applica ai titoli momentaneamente sospesi dalle negoziazioni a causa di operazioni societarie;

- gli strumenti finanziari quotati e non quotati vengono valutati al costo di acquisto rettificato per ricondurlo al presumibile valore di realizzo sul mercato individuato su un'ampia base di elementi di informazione, oggettivamente considerati dai responsabili organi della Società di Gestione;

- le quote o azioni di Oicr sono valutate sulla base dell'ultimo valore reso noto al pubblico, eventualmente rettificato o rivalutato per tenere conto dei prezzi di mercato, nel caso in cui le quote o azioni siano ammesse alla negoziazione su un mercato regolamentato;

- le operazioni su strumenti finanziari derivati negoziati su mercati regolamentati che prevedono il versamento giornaliero di margini influenzano il valore netto del Comparto attraverso la corresponsione o l'incasso dei margini giornalieri di variazione; negli altri casi sono valutati al valore corrente e l'importo confluisce tra le attività (in caso di acquisto) o tra le passività (in caso di vendita); sono valutati sulla base delle quotazioni di chiusura dei rispettivi mercati, rilevati nel giorno cui si riferisce il valore della quota;

- gli strumenti finanziari e i valori espressi in valute diverse dall'euro vengono convertiti sulla base dei tassi di cambio correnti alla data di riferimento della valutazione, rilevati giornalmente dalla World Market Company sulla base delle quotazioni disponibili sui mercati di Londra e di New York alle 4 p.m. (ora di Londra);

- le plusvalenze e minusvalenze sulle operazioni a termine in divisa sono determinate in base alla differenza fra i cambi a termine correnti per scadenze corrispondenti a quelle delle operazioni oggetto di valutazione ed i cambi a termine negoziati.

#### Registrazione delle operazioni

- Le operazioni di compravendita vengono contabilizzate nella stessa data in cui vengono stipulate indipendentemente dalla data di regolamento delle operazioni stesse;

- nel caso di sottoscrizione di titoli di nuova emissione la contabilizzazione ha luogo al momento in cui è certa l'attribuzione dei titoli;

- le operazioni di sottoscrizione e rimborso di parti di Oicr vengono registrate in portafoglio alla ricezione della conferma dell'operazione;

- il costo medio degli strumenti finanziari è determinato sulla base del valore di libro degli strumenti finanziari alla fine del periodo precedente, modificato dal costo medio degli acquisti del periodo. Le differenze tra i costi medi di acquisto ed i prezzi di mercato relativamente alle quantità in portafoglio alla data della Relazione originano le plusvalenze e le minusvalenze degli strumenti finanziari;

- gli utili e le perdite da realizzo riflettono la differenza tra i costi medi di acquisto, come precedentemente indicati, ed i prezzi di vendita relativi alle cessioni poste in essere nel periodo in esame;

- le plusvalenze e minusvalenze su cambi per operazioni in strumenti finanziari sono determinate quale differenza fra il cambio medio di acquisto (pari al cambio alla fine del periodo precedente modificato dal cambio medio degli acquisti effettuati nel periodo) ed il cambio alla data della Relazione;

- gli utili e le perdite da realizzo su cambi per operazioni in strumenti finanziari sono determinati quale differenza fra il cambio medio di acquisto, come sopra definito, ed il cambio del giorno dell'operazione;
- gli utili e le perdite da negoziazione divise sono originati dalla differenza fra il controvalore della divisa convertito al cambio medio di acquisto, come sopra definito, ed il controvalore della divisa effettivamente negoziata;
- le operazioni di "pronti contro termine" vengono registrate alla data di effettuazione delle operazioni e non influiscono sulla posizione netta in titoli. I relativi proventi e oneri sono registrati quotidianamente nella contabilità del Fondo, secondo il principio della competenza temporale, in funzione della durata dei singoli contratti;
- le operazioni di acquisto e vendita di contratti future vengono registrate evidenziando giornalmente nella Sezione Reddittuale i margini di variazione (positivi o negativi), con contropartita la liquidità a scadenza del Comparto;
- gli interessi maturati sui conti correnti bancari e sui titoli obbligazionari e gli altri proventi ed oneri di natura operativa vengono registrati secondo il principio di competenza temporale, anche mediante la rilevazione di ratei attivi e passivi;
- i dividendi sono rilevati al giorno dello stacco, identificato con quello in cui il titolo viene quotato ex cedola; sono esposti al netto delle eventuali ritenute nella voce A1 Proventi da Investimenti della Sezione Reddittuale;
- i diritti sui titoli in portafoglio vengono rilevati nel giorno di quotazione ex opzione e scorporati dal valore dei titoli in base al valore del primo giorno di quotazione del diritto oppure in base al valore teorico del diritto nel caso in cui lo stesso non venga quotato;
- la rilevazione delle sottoscrizioni e dei rimborsi delle quote viene effettuata a norma del Regolamento del Comparto;
- al Comparto è imputato il contributo di vigilanza disciplinato dalla relativa normativa Consob.

## **FISCALITA'**

Sui redditi di capitale maturati a partire dall'1 luglio 2014 derivanti dalla partecipazione al Comparto è applicata una ritenuta del 26%. La ritenuta si applica sui proventi distribuiti in costanza di partecipazione al Comparto e su quelli compresi nella differenza tra il valore di rimborso, di liquidazione o di cessione delle quote e il costo medio ponderato di sottoscrizione o acquisto delle quote medesime determinati sulla base dei valori rilevati dai prospetti periodici alle predette date, al netto del 51,92% dei proventi riferibili alle obbligazioni e agli altri titoli pubblici italiani ed equiparati e alle obbligazioni emesse dagli Stati esteri che consentono un adeguato scambio di informazioni.

I proventi riferibili ai predetti titoli pubblici italiani ed esteri sono determinati in proporzione alla percentuale media dell'attivo investita direttamente, o indirettamente per il tramite di altri organismi di investimento, nei titoli medesimi.

La percentuale media, applicabile in ciascun semestre solare, è rilevata sulla base degli ultimi due prospetti, semestrali o annuali, redatti entro il semestre solare anteriore alla data di distribuzione dei proventi, di riscatto, cessione o liquidazione delle quote ovvero, nel caso in cui entro il predetto semestre ne sia stato redatto solo uno sulla base di tale prospetto.

Tra le operazioni di rimborso sono comprese anche quelle realizzate mediante conversione delle quote da un comparto ad altro comparto del medesimo Comparto e la ritenuta è applicata anche nell'ipotesi di trasferimento delle quote a soggetti diversi.

La ritenuta si configura a titolo d'acconto sui proventi percepiti nell'esercizio dell'attività di impresa commerciale e a titolo d'imposta nei confronti di tutti gli altri soggetti.

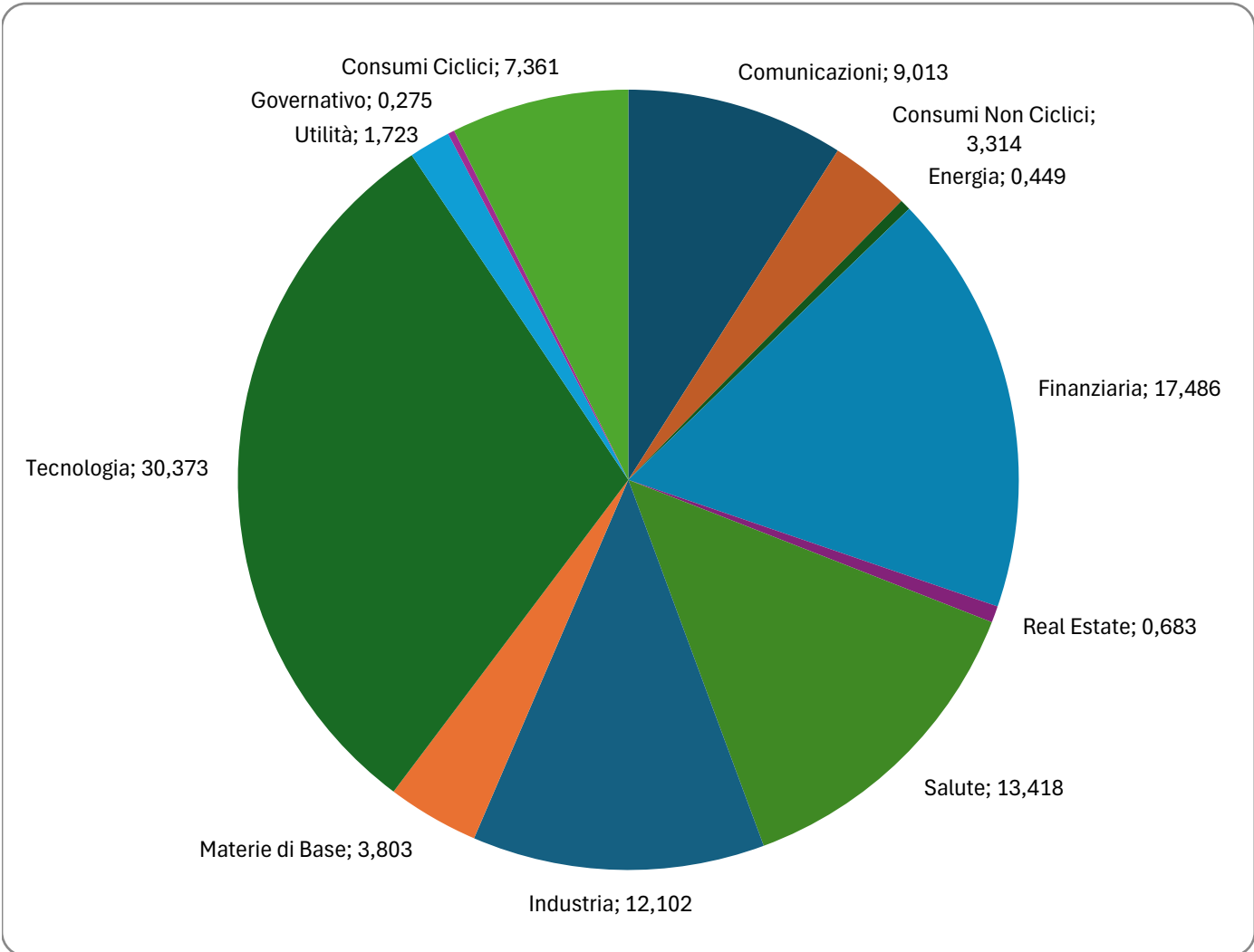
## TOP FUNDS SELECTION ICARE

Società di gestione: SELLA SGR S.p.A.

Depositario: BFF Bank S.p.A.

### Sezione II - Le attività

#### SETTORI ECONOMICI DI IMPIEGO DELLE RISORSE DEL COMPARTO



## TOP FUNDS SELECTION ICARE

Società di gestione: SELLA SGR S.p.A.

Depositario: BFF Bank S.p.A.

### PROSPETTO DI DETTAGLIO DEI PRINCIPALI TITOLI IN PORTAFOGLIO

(i primi 50 e comunque tutti quelli che superano lo 0,5% delle attività del Comparto)

Denominazione	Div.	Quantità	Ctv in migliaia di Euro	% inc.su attività
NORDEA 1 GLBL DIVS ENGT-BI E	EUR	64.800	12.360	9,792
ROBECO NEW WORLD FINANCIALS EQUITIES-SIC	EUR	50.850	12.149	9,625
CANDRIAM EQUITIES L ROBOTICS & INNOVATIV	EUR	2.680	12.085	9,575
GS GL MIL EQ IC	EUR	502.803	11.409	9,039
NORDEA 1 GLOBAL CLIMATE AND ENVIRONMENT	EUR	284.700	11.254	8,916
SCHRODER GLOB SUST GROWTH	USD	22.500	9.471	7,504
FID GL DEMOGR YC	USD	293.000	9.425	7,467
PICTET DIGITAL-SICAV CL I EUR ACC	EUR	11.261	8.562	6,783
CANDRIAM EQUITIES L ONCOLOGY IMPACT-SICA	USD	2.743	7.678	6,083
AMUNDI S&P 500 CLIMATE NET Z	EUR	180.000	6.993	5,540
CPR INVEST GLOBAL DISRUPTIVE OPPORTUNITI	EUR	25	5.866	4,647
TEMP GLB CLI CHANGE-I ACC	EUR	106.061	4.437	3,515
LO FUNDS GOLDN AGE EUR NA	EUR	190.000	3.126	2,477
CPR INVEST FOOD FOR GENERATIONS-SICAV CL	EUR	24	3.064	2,428
BGF FUTURE OF TRANSPORT FUND-SICAV CL I2	EUR	181.000	2.543	2,015
BGF CIRCU ECONO I2C	EUR	200.000	2.440	1,933
AB SICAV I-INTL HLT CR-IEUR	EUR	2.180	1.373	1,088

## TOP FUNDS SELECTION ICARE

Società di gestione: SELLA SGR S.p.A.

Depositario: BFF Bank S.p.A.

### II.1 STRUMENTI FINANZIARI QUOTATI

#### RIPARTIZIONE DEGLI STRUMENTI FINANZIARI QUOTATI PER PAESE DI RESIDENZA DELL'EMITTENTE

Importi in migliaia di Euro

	Paese di residenza dell'emittente			
	Italia	Altri paesi U.E.	Altri paesi O.C.S.E	Altri paesi
<b>Titoli di debito:</b>				
- di Stato				
- di altri enti pubblici				
- di banche				
- di altri				
<b>Titoli di capitale:</b>				
- con diritto di voto				
- con voto limitato				
- altri				
<b>Parti di OICR *</b>				
- OICVM	1.191	20.836	90.833	11.374
- FIA aperti retail				
- altri				
<b>Totali:</b>				
- in valore assoluto	<b>1.191</b>	<b>20.836</b>	<b>90.833</b>	<b>11.374</b>
- in percentuale del totale attività	<b>0,944</b>	<b>16,508</b>	<b>71,964</b>	<b>9,011</b>

\* per le parti di OICR si fa riferimento all'area verso la quale sono indirizzati gli investimenti degli OICR target.

#### RIPARTIZIONE DEGLI STRUMENTI FINANZIARI QUOTATI PER MERCATO DI QUOTAZIONE

Importi in migliaia di Euro

	Mercato di quotazione			
	Italia	Altri paesi U.E.	Altri paesi O.C.S.E	Altri paesi
Titoli Quotati		124.234		
Titoli in attesa di quotazione				
<b>Totali:</b>				
- in valore assoluto		124.234		
- in percentuale del totale attività		<b>98,427</b>		

### MOVIMENTI DELL'ESERCIZIO

Importi in migliaia di Euro

	Controvalore acquisti	Controvalore vendite/rimborsi
Titoli di debito		
- Titoli di Stato		
- altri		
Titoli di capitale		
Parti di OICR	4.638	23.644
<b>Totale</b>	<b>4.638</b>	<b>23.644</b>

### II.2 STRUMENTI FINANZIARI NON QUOTATI

Alla data della Relazione non vi sono in essere strumenti finanziari non quotati e nel corso dell'esercizio non sono state poste in essere operazioni in strumenti finanziari non quotati.

## **TOP FUNDS SELECTION ICARE**

Società di gestione: SELLA SGR S.p.A.

Depositario: BFF Bank S.p.A.

### **II.3 TITOLI DI DEBITO**

#### **TITOLI STRUTTURATI**

Alla data della Relazione non vi sono in essere titoli strutturati.

#### **TITOLI ILLIQUIDI**

Alla data della Relazione non vi sono in essere titoli illiquidi.

#### **TITOLI DI DEBITO: DURATION MODIFICATA PER VALUTA DI DENOMINAZIONE**

Alla data della Relazione non vi sono in essere titoli di debito.

### **II.4 STRUMENTI FINANZIARI DERIVATI**

Alla data della Relazione non vi sono in essere operazioni in strumenti finanziari derivati che danno luogo ad una posizione creditoria.

## TOP FUNDS SELECTION ICARE

Società di gestione: SELLA SGR S.p.A.

Depositario: BFF Bank S.p.A.

### II.5 DEPOSITI BANCARI

Nel corso dell'esercizio non sono state poste in essere operazioni di depositi bancari.

### II.6 PRONTI CONTRO TERMINE ATTIVI E OPERAZIONI ASSIMILATE

Nel corso dell'esercizio non sono state poste in essere operazioni di pronti contro termine attivi e assimilate.

### II.7 OPERAZIONI DI PRESTITO TITOLI

Nel corso dell'esercizio non sono state poste in essere operazioni di prestito titoli.

### II.8 POSIZIONE NETTA DI LIQUIDITA'

Importi in migliaia di Euro

	Importo
<b>Liquidità disponibile:</b>	
- Conto corrente in Euro	1.635
- Conto corrente in Valuta	347
<b>Totale liquidità disponibile</b>	<b>1.982</b>
<b>Liquidità da ricevere per operazioni da regolare:</b>	
- in Euro	
- in Valuta	
<b>Totale liquidità da ricevere per operazioni da regolare</b>	
<b>Liquidità impegnata per operazioni da regolare:</b>	
- in Euro	
- in Valuta	
<b>Totale liquidità impegnata per operazioni da regolare</b>	
<b>Totale posizione netta di liquidità</b>	<b>1.982</b>

### II.9 ALTRE ATTIVITA'

Importi in migliaia di Euro

	Importo
<b>Ratei attivi:</b>	<b>4</b>
- Su disponibilità liquide	4
- Su titoli di Stato	
- Su titoli di debito	
<b>Altre:</b>	
- Cedole/dividendi da incassare	
- Altre	
<b>Totale altre attività</b>	<b>4</b>

## TOP FUNDS SELECTION ICARE

Società di gestione: SELLA SGR S.p.A.

Depositario: BFF Bank S.p.A.

### Sezione III - Le passività

#### III.1 FINANZIAMENTI RICEVUTI

Alla data della Relazione non vi sono in essere operazioni di finanziamento.

#### III.2 PRONTI CONTRO TERMINE PASSIVI E OPERAZIONI ASSIMILATE

Nel corso dell'esercizio non sono state poste in essere operazioni di pronti contro termine passivi e assimilate.

#### III.3 OPERAZIONI DI PRESTITO TITOLI

Nel corso dell'esercizio non sono state poste in essere operazioni di prestito titoli.

#### III.4 STRUMENTI FINANZIARI DERIVATI

Alla data della Relazione non vi sono in essere operazioni in strumenti finanziari derivati che danno luogo ad una posizione debitoria.

#### III.5 DEBITI VERSO I PARTECIPANTI

Importi in migliaia di Euro

	Importo
Rimborsi data regolamento 30 Dicembre 2025 valuta 02 Gennaio 2026	37
<b>Totale debiti verso i partecipanti</b>	<b>37</b>

#### III.6 ALTRE PASSIVITA'

Importi in migliaia di Euro

	Importo
<b>Provvigioni ed oneri maturati e non liquidati:</b>	<b>743</b>
- Provvigioni di gestione	456
Classe A	440
Classe C	16
- Commissioni depositario	6
- Commissioni calcolo NAV	7
- Contributo Consob	2
- Spese pubblicazione quota e postali	5
- Spese revisione	10
- Commissioni scopi benefici	257
- Altre	
<b>Altre:</b>	
- Interessi passivi su finanziamenti	
- Altre	
<b>Totale altre passività</b>	<b>743</b>

## TOP FUNDS SELECTION ICARE

Società di gestione: SELLA SGR S.p.A.

Depositario: BFF Bank S.p.A.

### Sezione IV - Il valore complessivo netto

1) quote detenute da investitori qualificati e da soggetti non residenti

	Investitori qualificati	Soggetti non residenti
Classe A	120.567,151	255.627,912
Classe C	1.128.795,531	1.088,923

2) Le componenti che hanno determinato la variazione della consistenza del patrimonio netto tra l'inizio e la fine del periodo negli ultimi tre esercizi sono di seguito riportate:

Importi in migliaia di Euro

Variazioni del patrimonio netto				
		Anno 2025	Anno 2024	Anno 2023
<b>Patrimonio netto a inizio periodo</b>		<b>139.180</b>	<b>139.526</b>	<b>122.552</b>
<b>Incrementi:</b>	a) sottoscrizioni:			
	- sottoscrizioni singole	8.236	13.236	12.791
	- piani di accumulo	6.903	6.693	7.514
	- switch in entrata	529	958	1.662
	- switch fusione			35.448
	b) risultato positivo della gestione	2.716	17.717	12.173
<b>Decrementi:</b>	a) rimborsi:			
	- riscatti	-31.307	-37.473	-50.960
	- piani di rimborso		-48	-64
	- switch in uscita	-817	-1.429	-1.590
	b) proventi distribuiti			
	c) risultato negativo della gestione			
<b>Patrimonio netto a fine periodo</b>		<b>125.440</b>	<b>139.180</b>	<b>139.526</b>

## TOP FUNDS SELECTION ICARE

Società di gestione: SELLA SGR S.p.A.

Depositario: BFF Bank S.p.A.

### Sezione V - Altri dati patrimoniali

#### IMPEGNI ASSUNTI DAL COMPARTO A FRONTE DI STRUMENTI DERIVATI E ALTRE OPERAZIONI A TERMINE

Alla data della Relazione non vi sono operazioni in strumenti finanziari derivati ed altre operazioni a termine che danno luogo ad impegni.

#### AMMONTARE DELLE ATTIVITA' E PASSIVITA' NEI CONFRONTI DI ALTRE SOCIETA' DEL GRUPPO

Alla data della Relazione non sono presenti attività e passività nei confronti di società del gruppo.

#### POSTE PATRIMONIALI PER DIVISA DI DENOMINAZIONE

Importi in migliaia di Euro

	ATTIVITA'				PASSIVITA'		
	Strumenti finanziari	Depositi bancari	Altre attività	TOTALE	Finanziamenti ricevuti	Altre passività	TOTALE
EURO	97.659		1.639	99.298		780	780
DOLLARO USA	26.575		347	26.922			
<b>Totale</b>	<b>124.234</b>		<b>1.986</b>	<b>126.220</b>		<b>780</b>	<b>780</b>

## TOP FUNDS SELECTION ICARE

Società di gestione: SELLA SGR S.p.A.

Depositario: BFF Bank S.p.A.

### PARTE C - IL RISULTATO ECONOMICO DELL'ESERCIZIO

#### Sezione I - Strumenti finanziari quotati e non quotati e relative operazioni di copertura

##### I.1 RISULTATO DELLE OPERAZIONI SU STRUMENTI FINANZIARI

Importi in migliaia di Euro

Risultato complessivo delle operazioni su:	Utile/perdita da realizzi	di cui: per variazioni dei tassi di cambio	Plusvalenze/ minusvalenze	di cui: per variazioni dei tassi di cambio
<b>A. Strumenti finanziari quotati:</b>				
1. Titoli di debito				
2. Titoli di capitale				
3. Parti di OICR	-722	-337	5.682	-2.995
- OICVM	-722	-337	5.682	-2.995
- FIA				
<b>B. Strumenti finanziari non quotati:</b>				
1. Titoli di debito				
2. Titoli di capitale				
3. Parti di OICR				

##### I.2 STRUMENTI FINANZIARI DERIVATI

Nel corso dell'esercizio non sono state poste in essere operazioni in strumenti finanziari derivati.

#### Sezione II - Depositi bancari

Nel corso dell'esercizio non sono state poste in essere operazioni di depositi bancari.

## TOP FUNDS SELECTION ICARE

Società di gestione: SELLA SGR S.p.A.

Depositario: BFF Bank S.p.A.

### Sezione III - Altre operazioni di gestione e oneri finanziari

#### PROVENTI E ONERI DELLE OPERAZIONI PRONTI CONTRO TERMINE E DI PRESTITO TITOLI

Nel corso dell'esercizio non sono state poste in essere operazioni di pronti contro termine e assimilate e di prestito titoli.

#### RISULTATO DELLA GESTIONE CAMBI

Importi in migliaia di Euro

OPERAZIONI DI COPERTURA	Risultati realizzati	Risultati non realizzati
Operazioni a termine		
Strumenti finanziari derivati su tassi di cambio:		
- Futures su valute e altri contratti simili		
- Opzioni su tassi di cambio e altri contratti simili		
- Swap e altri contratti simili		
<b>OPERAZIONI NON DI COPERTURA</b>		
Operazioni a termine		
Strumenti finanziari derivati su tassi di cambio non aventi finalità di copertura:		
- Futures su valute e altri contratti simili		
- Opzioni su tassi di cambio e altri contratti simili		
- Swap e altri contratti simili		
<b>LIQUIDITA'</b>	<b>-46</b>	

#### INTERESSI PASSIVI SU FINANZIAMENTI RICEVUTI

Importi in migliaia di Euro

Forma tecnica	Importo
Interessi passivi su anticipazioni	2
<b>Totale interessi passivi su finanziamenti ricevuti</b>	<b>2</b>

#### ALTRI ONERI FINANZIARI

Nel corso dell'esercizio non sono stati rilevati altri oneri finanziari.

## TOP FUNDS SELECTION ICARE

Società di gestione: SELLA SGR S.p.A.

Depositario: BFF Bank S.p.A.

### Sezione IV - Oneri di gestione

#### IV.1 COSTI SOSTENUTI NEL PERIODO

Importi in migliaia di Euro

ONERI DI GESTIONE	Importi complessivamente corrisposti				Importi corrisposti a soggetti del gruppo di appartenenza della SGR			
	importo	% sul valore complessivo netto*	% su valore dei beni negoziati	% su valore del finanziamento	importo	% sul valore complessivo netto*	% su valore dei beni negoziati	% su valore del finanziamento
<b>1) Provvigioni di gestione**</b>	<b>2.104</b>	<b>1,64</b>						
-Provvigioni di base	2.104	1,64						
Classe A	1.775	1,50						
Classe C	72	0,70						
Commissioni Scopi Benefici	257	0,20						
<b>2) Costo del calcolo valore quota</b>	<b>29</b>	<b>0,02</b>						
<b>3) Costi ricorrenti degli OICR in cui il fondo investe***</b>	<b>1.122</b>	<b>0,89</b>						
<b>4) Compenso del depositario</b>	<b>72</b>	<b>0,06</b>						
<b>5) Spese di revisione del fondo</b>	<b>10</b>	<b>0,01</b>						
<b>6) Spese legali e giudiziarie</b>								
<b>7) Spese di pubblicazione del valore della quota ed eventuale pubblicazione del prospetto informativo</b>	<b>5</b>	<b>0,00</b>						
<b>8) Altri oneri gravanti sul fondo</b>	<b>2</b>	<b>0,00</b>						
- Contributo vigilanza Consob	2	0,00						
- Altri oneri								
<b>9) Commissioni collocamento</b>								
<b>Costi ricorrenti totali (Somma da 1 a 9)</b>	<b>3.344</b>	<b>2,62</b>						
Classe A****		2,68						
Classe C****		1,86						
<b>10) Commissioni di performance (già provvigioni di incentivo)**</b>								
Classe A								
Classe C								
<b>11) Oneri di negoziazione di strumenti finanziari</b>								
-su titoli azionari								
-su titoli di debito								
- su derivati								
- su OICR								
<b>12) Oneri finanziari per i debiti assunti dal fondo</b>	<b>2</b>			<b>0.32</b>				
<b>13) Oneri fiscali di pertinenza del fondo</b>								
<b>TOTALE SPESE (somma da 1 a 13)</b>	<b>3.346</b>	<b>2,62</b>						

\* per una maggiore significatività le % sono calcolate sull'importo degli oneri in Euro e non in migliaia di Euro; la % è calcolata sul valore medio.

\*\* le % delle singole classi sono calcolate sul patrimonio medio della rispettiva classe; le % complessive sono calcolate sul patrimonio medio globale del comparto.

\*\*\* trattasi di dato extracontabile, tale importo è calcolato in conformità alle indicazioni delle Linee Guida del CESR/10- 674.

\*\*\*\* i costi ricorrenti per singola classe sono calcolati sul patrimonio medio della rispettiva classe nell'anno.

## TOP FUNDS SELECTION ICARE

Società di gestione: SELLA SGR S.p.A.

Depositario: BFF Bank S.p.A.

### IV.2 COMMISSIONE DI PERFORMANCE (GIA'PROVVIGIONE DI INCENTIVO)

Non sono previste da Regolamento commissioni di performance.

### IV.3 REMUNERAZIONI

Di seguito si riportano i dati relativi alle remunerazioni. La base di riferimento è la situazione contabile della SGR al 31 dicembre 2025 approvata dal Consiglio di Amministrazione. Per la remunerazione fissa è considerato il reddito lordo annuo dei dipendenti e per la remunerazione variabile il lordo dipendente stimato nella suddetta situazione contabile. L'attribuzione dei costi ai singoli Fondi è effettuata sulla base delle commissioni nette. Gli importi delle remunerazioni sono espressi in migliaia di euro.

- remunerazione totale, suddivisa nella componente fissa e variabile, corrisposta nell'esercizio dal gestore al personale, il numero dei beneficiari nonché, se del caso, la provvigione di incentivo corrisposta dal Comparto)

Remunerazione fissa	Remunerazione variabile	Remunerazione totale	Numero dei beneficiari	performance
4.887	1.410	6.297	80	Non prevista

- remunerazione totale, suddivisa nella componente fissa e variabile, del personale coinvolto nella gestione delle attività del Comparto

Remunerazione fissa	Remunerazione variabile	Remunerazione totale
41	20	61

- la remunerazione totale, suddivisa per le categorie di "personale più rilevante", come individuate ai sensi del Regolamento di Banca d'Italia del 5 dicembre 2019, allegato 2, par. 3

i) membri esecutivi e non esecutivi degli organi con funzione di supervisione strategica e di gestione del gestore, in funzione della sua struttura giuridica, quali: gli amministratori, l'amministratore delegato, i partners esecutivi e non

Remunerazione totale personale rilevante
679

ii) direttore generale e responsabili delle principali linee di business, funzioni aziendali (es. gestione del portafoglio, marketing, risorse umane) o aree geografiche, nonché coloro i quali riportano direttamente agli organi con funzione di supervisione strategica, gestione e controllo

Remunerazione totale personale rilevante
778

iii) personale delle funzioni aziendali di controllo

Remunerazione totale personale rilevante
501

iv) Altri soggetti che, individualmente o collettivamente (es. tavoli operativi per la gestione di portafogli), assumono rischi in modo significativo per il gestore o per gli OICVM e i FIA gestiti ("altri risk takers").

Remunerazione totale personale rilevante
668

- la proporzione della remunerazione totale del personale attribuibile al Fondo, con indicazione del numero di beneficiari

Remunerazione totale personale rilevante	Numero dei beneficiari
1,62%	34

**- informazioni relative: alle modalità di calcolo della remunerazione; agli esiti del riesame periodico svolto dall'organo con funzione di supervisione strategica in attuazione dell'articolo 42 del Regolamento di Banca d'Italia del 5 dicembre 2019, nonché alle eventuali irregolarità riscontrate; alle eventuali modifiche sostanziali rispetto alla politica di remunerazione adottata.**

Le Politiche di Remunerazione di Sella SGR sono improntate ai seguenti principi generali:

1. sono coerenti con i risultati economici e con la situazione patrimoniale-finanziaria della Società e dei patrimoni gestiti;
2. sono coerenti con i profili di rischio e il regolamento dei patrimoni gestiti;
3. sono coerenti con il dovere di agire nel migliore interesse dei clienti;
4. sono coerenti con il principio di neutralità delle politiche retributive fissato nelle Politiche di Gruppo;
5. assicurano il rispetto delle disposizioni di legge e regolamentari applicabili alla Società, ivi incluse quelle applicabili alle SGR nella prestazione dei servizi di investimento.

Le Politiche di Remunerazione di Sella SGR sono state approvate dall'Assemblea della Società nella riunione del 29 aprile 2025. Per maggiori dettagli si rimanda al documento "Politiche di remunerazione di Sella Sgr" disponibile sul sito di Sella SGR al seguente indirizzo <https://www.sellasgr.it/it/cms/api/file?id=295>. Relativamente agli esiti del riesame svolto dal Consiglio di Amministrazione sull'attuazione delle politiche di remunerazione relativa all'anno 2024, gli stessi sono stati positivi. Non sono ancora disponibili gli esiti del riesame svolto dal Consiglio di Amministrazione sull'attuazione delle politiche di remunerazione relativa all'anno 2025.

## TOP FUNDS SELECTION ICARE

Società di gestione: SELLA SGR S.p.A.

Depositario: BFF Bank S.p.A.

### Sezione V - Altri ricavi e oneri

Si riportano qui di seguito i dettagli delle voci interessi attivi su disponibilità liquide, altri ricavi e altri oneri:

Importi in migliaia di Euro

	Importo
<b>Interessi attivi su liquidità disponibile</b>	
Interessi attivi su c/c in euro	15
Interessi attivi su conti valutari	11
Interessi attivi su collateral	
<b>Totale interessi attivi</b>	<b>26</b>
<b>Altri Ricavi</b>	
Retrocessione commissioni oicr	
Recupero fiscale dividendi	
Sopravvenienze Attive	
<b>Totale Altri Ricavi</b>	
<b>Altri oneri</b>	
Sopravvenienze passive	
Oneri giacenza liquidità	
<b>Totale altri oneri</b>	

### Sezione VI - Imposte

Nel corso dell'esercizio non sono state rilevate imposte.

Tutti fondi comuni di investimento di Sella Sgr hanno esaurito il credito di imposta pregresso.

Si riporta di seguito la percentuale di titoli White List:

% WHITE LIST applicabile nel 2° semestre 2025	0,20%
% WHITE LIST applicabile nel 1° semestre 2026	0,20%

## **TOP FUNDS SELECTION ICARE**

Società di gestione: SELLA SGR S.p.A.

Depositario: BFF Bank S.p.A.

### **PARTE D - ALTRE INFORMAZIONI**

#### **1) OPERATIVITA' POSTA IN ESSERE PER LA COPERTURA DEI RISCHI DI PORTAFOGLIO**

Nel corso dell'anno non sono state effettuate operazioni di copertura del rischio di mercato e del rischio di cambio.

#### **2) INFORMAZIONI SUGLI ONERI D'INTERMEDIAZIONE**

Le negoziazioni sono state poste in essere per il tramite di istituti di credito italiani ed esteri e di primari intermediari italiani ed esteri. Nel corso dell'esercizio non sono stati sostenuti oneri di intermediazione.

#### **3) UTILITA' RICEVUTE DALLA SGR IN RELAZIONE ALL'ATTIVITA' DI GESTIONE**

La SGR potrebbe percepire da OICR terzi, oggetto d'investimento dei fondi gestiti, la retrocessione di una percentuale della commissione di gestione. Ove esistenti, detti compensi sono integralmente riconosciuti al patrimonio dei Fondi.

La SGR, inoltre, può ricevere dagli intermediari negoziatori utilità non monetarie sotto forma di ricerca in materia di investimenti, che si intende complementare e non sostitutiva di quella direttamente elaborata. Tale ricerca, coerentemente con la politica di investimento dei Fondi gestiti, è funzionale al perseguimento degli obiettivi di investimento dei medesimi, consente di innalzare la qualità del servizio di gestione reso ai Fondi e di servire al meglio gli interessi degli stessi. L'apprezzamento della ricerca è rilevabile solo per la categoria degli strumenti azionari, ed è fissata dalla SGR nella misura del 40% del totale delle commissioni di negoziazione applicate. Inoltre la SGR può percepire benefici non monetari sotto forma di attività informative da parte delle case terze in cui investe o dalle quali riceve consulenza per i propri fondi e che a sua volta può riconoscere ai propri distributori incaricati del collocamento.

Non sono presenti altre fattispecie di utilità che la SGR potrebbe ricevere da terzi.

#### **4) INVESTIMENTI DIFFERENTI DALLA POLITICA DI INVESTIMENTO**

Non sono stati effettuati investimenti differenti da quelli previsti nella politica di investimento.

#### **5) TURNOVER DELL'ESERCIZIO**

Il tasso di movimentazione del portafoglio nell'esercizio è espresso dal rapporto percentuale tra la somma degli acquisti e delle vendite.

di strumenti finanziari, al netto di sottoscrizioni e rimborsi delle quote, e il patrimonio netto medio nel periodo. Il tasso di movimentazione del portafoglio è stato pari a: -15.154%

#### **6) GESTIONE EFFICIENTE DEL PORTAFOGLIO IN STRUMENTI DERIVATI OTC**

Non risultano operazioni in strumenti finanziari derivati negoziati al di fuori di mercati ufficiali (OTC).

**NOME DEL PRODOTTO:**  
**ICARE**

Identificativo della persona giuridica: 549300EVNNXL2ODSZ622

**CARATTERISTICHE AMBIENTALI E/ O SOCIALI**

Si intende per **investimento sostenibile** un investimento in un'attività economica che contribuisce a un obiettivo ambientale o sociale, a condizione che tale investimento non arrechi un danno significativo a nessun obiettivo ambientale o sociale e che l'impresa beneficiaria degli investimenti rispetti prassi di buona governance.

La **Tassonomia dell'UE** è un sistema di classificazione istituito dal Regolamento (UE) 2020/852, che stabilisce un elenco di **attività economiche ecosostenibili**. Tale regolamento non comprende un elenco di attività economiche socialmente sostenibili. Gli investimenti sostenibili con un obiettivo ambientale potrebbero non risultare allineati alla tassonomia.

**Questo prodotto finanziario aveva un obiettivo di investimento sostenibile?**

Sì

No

Ha effettuato investimenti sostenibili con un obiettivo ambientale: \_\_%;

- in attività economiche considerate ecosostenibili conformemente alla tassonomia dell'UE;
- in attività economiche che non sono considerate ecosostenibili conformemente alla tassonomia dell'UE;

Ha effettuato investimenti sostenibili con un obiettivo sociale: \_\_%

Ha promosso caratteristiche ambientali/sociali (A/S) e, pur non avendo come obiettivo un investimento sostenibile, aveva una quota del 44,36% di investimenti sostenibili;

- con un obiettivo ambientale in attività economiche considerate ecosostenibili conformemente alla tassonomia dell'UE;
- con un obiettivo ambientale in attività economiche che non sono considerate ecosostenibili conformemente alla tassonomia dell'UE;
- con un obiettivo sociale;
- Ha promosso caratteristiche A/S, ma non ha effettuato alcun investimento sostenibile.



**In che misura sono state soddisfatte le caratteristiche ambientali e/o sociali promosse da questo prodotto finanziario?**

Questo prodotto finanziario promuove caratteristiche ambientali, sociali e di governance (ESG). Gli strumenti finanziari in cui il prodotto ha investito nell'esercizio di riferimento hanno combinato rendimento finanziario con il rispetto di prassi di buona governance e la promozione delle seguenti caratteristiche ambientali e/o sociali:

- Rispetto dei diritti umani;
- Rispetto di convenzioni internazionali relative alle armi controverse.

Gli indicatori di sostenibilità misurano in che modo sono rispettate le caratteristiche ambientali o sociali promosse dal prodotto finanziario.

**Qual è stata la prestazione degli indicatori di sostenibilità?**

Si riporta di seguito la prestazione degli indicatori utilizzati per misurare il rispetto di ciascuna delle caratteristiche ambientali o sociali promosse dal prodotto finanziario:

Indicatore	2025
% di portafoglio investita in OICR ed ETF ex artt. 8 e 9	99,43%
% di portafoglio investita in OICR ed ETF che prevedono politiche di gestione delle violazioni dei diritti umani da parte di emittenti societari	99,43%
% di portafoglio investita in OICR ed ETF che prevedono politiche di esclusione del business delle armi controverse	99,43%

Il dato esposto nella presente informativa è il risultato della media dei dati rilevati alla fine dei quattro trimestri dell'esercizio di riferimento, calcolato in conformità alle metodologie e soglie definite nella Politica di sostenibilità tempo per tempo vigente e disponibile sul sito della SGR. Qualora la rilevazione sia stata avviata in corso d'anno,

la media considera esclusivamente i trimestri successivi alla sua introduzione.

● **...e rispetto ai periodi precedenti?**

Indicatore	2022	2023	2024	2025
% di portafoglio investita in OICR ed ETF ex artt. 8 e 9	93,89%	96,55%	99,93%	99,43%
% di portafoglio investita in OICR ed ETF che prevedono politiche di gestione delle violazioni dei diritti umani da parte di emittenti societari	88,88%	91,64%	96,33%	99,43%
% di portafoglio investita in OICR ed ETF che prevedono politiche di esclusione del business delle armi controverse	93,89%	96,55%	98,91%	99,43%

Il dato esposto nella presente informativa rappresenta la percentuale di patrimonio allineato alla caratteristica promossa ed è il risultato della media dei dati rilevati alla fine dei quattro trimestri dell'esercizio di riferimento chiuso al 31 dicembre. Tale dato è calcolato in conformità alle metodologie e soglie definite nella Politica di sostenibilità tempo per tempo vigente e disponibile sul sito della SGR. Qualora la rilevazione sia stata avviata in corso d'anno, la media considera esclusivamente i trimestri successivi alla sua introduzione.

Il dato esposto nella presente informativa con riferimento all'anno 2022 rappresenta la percentuale di patrimonio non allineato alla caratteristica promossa ed è il risultato puntuale del portafoglio al 31.12.2022.

Negli ultimi quattro esercizi ogni euro investito nel prodotto ha contribuito all'investimento in OICR ed ETF che prevedono politiche di gestione delle violazioni dei diritti umani da parte di emittenti societari e/o all'investimento in OICR ed ETF che prevedono politiche di esclusione di emittenti societari in caso di coinvolgimento nel business delle armi controverse.

Gli indicatori sono calcolati da Sella SGR sulla base di algoritmi definiti dalla stessa utilizzando i dati forniti dal Provider MSCI. Tali indicatori non sono soggetti a una garanzia fornita da un revisore o al riesame di terzi.

Allocazione degli attivi	2022	2023	2024	2025
#1 Allineati con caratteristiche A/S	93,89%	96,55%	99,93%	99,43%
#1A Sostenibili	52,49%	45,93%	46,45%	44,36%
Altri aspetti ambientali	34,45%	30,85%	30,03%	26,82%
Altri allineati alla tassonomia	-	-	-	-
Sociali	18,04%	15,08%	16,42%	17,53%
#1B Altre caratteristiche A/S	41,40%	50,62%	53,48%	55,07%
#2 Altri	6,11%	3,45%	0,07%	0,57%

Il dato esposto nella presente informativa è il risultato della media dei quattro trimestri dell'esercizio di riferimento, calcolato in conformità alle metodologie e soglie definite nella Politica di sostenibilità tempo per tempo vigente e disponibile sul sito della SGR. Qualora la rilevazione sia stata avviata in corso d'anno, la media considera esclusivamente i trimestri successivi alla sua introduzione.

Il dato esposto nella presente informativa con riferimento all'anno 2022 è il risultato puntuale del portafoglio al 31.12.2022

● **Quali erano gli obiettivi degli investimenti sostenibili che il prodotto finanziario ha in parte realizzato e in che modo l'investimento sostenibile ha contribuito a tali obiettivi?**

Per la quota di portafoglio investita in investimenti sostenibili, si riportano di seguito gli obiettivi perseguiti dal prodotto e la prestazione degli indicatori utilizzati per misurare ciascun obiettivo:

Obiettivo	Indicatore	2025
Mitigazione dei cambiamenti	% portafoglio investita in emittenti societari con ricavi e/o con Science Based Target approvati e/o in strumenti finanziari con destinazione proventi su obiettivo e/o in	16,06%

Obiettivo	Indicatore	2025
climatici	prodotti ex art. 9 esposti su obiettivo e/o in prodotti ex art 8 esposti su un obiettivo per la quota parte in investimenti sostenibili.	
Standard di vita e benessere adeguati	% portafoglio investita in emittenti societari con ricavi e/o in strumenti finanziari con destinazione proventi su obiettivo (nutrizione, salute, social housing ) e/o in prodotti ex art. 9 esposti su obiettivo e/o in prodotti ex art 8 esposti su un obiettivo per la quota parte in investimenti sostenibili.	6,35%

Il dato esposto nella presente informativa è il risultato della media dei quattro trimestri dell'esercizio di riferimento, calcolato in conformità alle metodologie e soglie definite nella Politica di sostenibilità tempo per tempo vigente e disponibile sul sito della SGR. Qualora la rilevazione sia stata avviata in corso d'anno, la media considera esclusivamente i trimestri successivi alla sua introduzione.

Per la quantificazione della contribuzione agli obiettivi: i) con riguardo ai fondi classificati ex art. 9 del Regolamento UE 2088/2019 si è fatto riferimento alla totalità del patrimonio del prodotto sottostante; ii) per i prodotti classificati ex art. 8 del Regolamento UE 2088/2019 si è fatto riferimento alla quota parte del fondo sottostante dedicata agli investimenti sostenibili.

Con riferimento ai periodi precedenti sono di seguito rappresentati gli obiettivi degli investimenti sostenibili che il prodotto finanziario ha in parte realizzato e il modo in cui l'investimento sostenibile ha contribuito a tali obiettivi.

Obiettivo	Indicatore	2022	2023	2024	2025
Mitigazione dei cambiamenti climatici	% portafoglio investita in emittenti societari con ricavi e/o con Science Based Target approvati e/o in strumenti finanziari con destinazione proventi su obiettivo e/o in prodotti ex art. 9 esposti su obiettivo e/o in prodotti ex art 8 esposti su un obiettivo per la quota parte in investimenti sostenibili.	20,19%	22,07%	19,06%	16,06%
Standard di vita e benessere adeguati	% portafoglio investita in emittenti societari con ricavi e/o in strumenti finanziari con destinazione proventi su obiettivo (nutrizione, salute, social housing ) e/o in prodotti ex art. 9 esposti su obiettivo e/o in prodotti ex art 8 esposti su un obiettivo per la quota parte in investimenti sostenibili.	6,77%	6,87%	6,72%	6,35%

Il dato esposto nella presente informativa rappresenta la percentuale di patrimonio allineato all'obiettivo di investimento sostenibile ed è il risultato della media dei dati rilevati alla fine dei quattro trimestri dell'esercizio di riferimento chiuso al 31 dicembre. Tale dato è calcolato in conformità alle metodologie e soglie definite nella Politica di sostenibilità tempo per tempo vigente e disponibile sul sito della SGR. Qualora la rilevazione sia stata avviata in corso d'anno, la media considera esclusivamente i trimestri successivi alla sua introduzione.

Il dato esposto nella presente informativa con riferimento all'anno 2022 rappresenta la percentuale di patrimonio allineato all'obiettivo di investimento sostenibile ed è il risultato puntuale del portafoglio al 31.12.2022.

Negli ultimi quattro esercizi ogni euro investito nel prodotto ha contribuito, secondo la percentuale sopra indicata, all'investimento in OICR ed ETF esposti su obiettivo.

Gli indicatori sono calcolati da Sella SGR sulla base di algoritmi definiti dalla stessa utilizzando i dati forniti dal Provider MSCI. Tali indicatori non sono soggetti a una garanzia fornita da un revisore o al riesame di terzi.

**In che modo gli investimenti sostenibili che il prodotto finanziario ha in parte realizzato non hanno arrecato un danno significativo a nessun obiettivo di investimento sostenibile sotto il profilo ambientale o sociale?**

La SGR, al fine di verificare che gli investimenti sostenibili non arrechino un danno significativo a nessun obiettivo di investimento sostenibile sotto il profilo ambientale o sociale che il prodotto intendeva in parte realizzare, ha fatto riferimento a quanto dichiarato nella documentazione d'offerta dagli Asset Manager degli OICR o ETF selezionati relativamente alla quota di investimenti sostenibili dichiarata.

I principali effetti negativi sono gli effetti negativi più significativi delle decisioni di

**In che modo si è tenuto conto degli indicatori degli effetti negativi sui fattori di**

investimento sui fattori di sostenibilità relativi a problematiche ambientali, sociali e concernenti il personale, il rispetto dei diritti umani e le questioni relative alla lotta alla corruzione attiva e passiva.

## sostenibilità?

Con lo scopo di valutare se gli investimenti sostenibili non hanno arrecato un danno significativo a nessun obiettivo di investimento sostenibile sotto il profilo ambientale o sociale, Sella SGR ha tenuto conto degli indicatori degli effetti negativi sui fattori di sostenibilità della Tabella 1 "Dichiarazione sui principali effetti negativi delle decisioni di investimento sui fattori di sostenibilità" contenuta nell'Allegato I "Modello di dichiarazione dei principali effetti negativi sulla sostenibilità" del Regolamento Delegato UE 2022/1288, con modalità differenti in base all'indicatore, alla sua significatività e alla tipologia di strumento finanziario. Tuttavia l'inclusione degli indicatori nella verifica del principio di non arrecare un danno significativo a nessun obiettivo di investimento sostenibile è sempre condizionata all'adeguata copertura e solidità dei dati.

Per alcuni indicatori sono state previste esclusioni, norm based o sector based, applicate alla totalità del prodotto con talvolta maggiore restrittività per la verifica del principio di non arrecare danno significativo per gli investimenti sostenibili.

Per alcuni indicatori le soglie di danno significativo sono state definite su base assoluta e per altri su base relativa rispetto all'universo investibile, come nel caso di Carbon Footprint e Carbon Intensity.

Il processo sopra riportato non ha contemplato gli eventuali OICR ed ETF presenti in portafoglio.

Per quanto riguarda gli OICR ed ETF inclusi nella quota di investimenti sostenibili si è tenuto conto degli indicatori degli effetti negativi sui fattori di sostenibilità secondo quanto dichiarato nella documentazione d'offerta dagli Asset Manager degli OICR o ETF selezionati.

### **Gli investimenti sostenibili erano allineati con le linee guida OCSE destinate alle imprese multinazionali e con i Principi guida delle Nazioni Unite su imprese e diritti umani? Descrizione particolareggiata:**

Le esclusioni sopra descritte hanno consentito l'allineamento del portafoglio alle linee guida OCSE destinate alle imprese multinazionali ed ai Principi guida delle Nazioni Unite su imprese e diritti umani, inclusi i principi e i diritti stabiliti dalle otto convenzioni fondamentali individuate nella dichiarazione dell'Organizzazione internazionale del lavoro sui principi e i diritti fondamentali nel lavoro e dalla Carta internazionale dei diritti dell'uomo.

Relativamente agli investimenti sostenibili per il tramite di OICR ed ETF classificati ex art. 8 ed ex art. 9 del Regolamento UE 2088/2019, per la quota di pertinenza è stato garantito indirettamente il rispetto del principio dell'allineamento con le linee guida OCSE destinate alle imprese multinazionali e con i Principi guida delle Nazioni Unite su imprese e diritti umani.

La tassonomia dell'UE stabilisce il principio "non arrecare un danno significativo", in base al quale gli investimenti allineati alla tassonomia non dovrebbero arrecare un danno significativo agli obiettivi della tassonomia dell'UE, ed è corredata di criteri specifici dell'Unione.

Il principio "non arrecare un danno significativo" si applica solo agli investimenti sottostanti il prodotto finanziario che tengono conto dei criteri dell'UE per le attività economiche ecosostenibili. Gli investimenti sottostanti la parte restante di questo prodotto finanziario non tengono conto dei criteri dell'UE per le attività economiche ecosostenibili.

Nessun altro investimento sostenibile deve arrecare un danno significativo ad obiettivi ambientali o sociali.



### **In che modo questo prodotto finanziario ha preso in considerazione i principali effetti negativi sui fattori di sostenibilità?**

La SGR ha calcolato e monitorato nel continuo con la finalità di migliorarne il proprio posizionamento tutti gli indicatori contenuti nella Tabella 1 "Dichiarazione sui principali effetti negativi delle decisioni di investimento sui fattori di sostenibilità" contenuta nell'Allegato 1 "Modello di dichiarazione dei principali effetti negativi sulla sostenibilità" del Regolamento Delegato UE 2022/1288 come pure l'indicatore 4 e l'indicatore 9 rispettivamente della Tabella 2 e 3.

La quota di portafoglio investita in OICR ed ETF è stata principalmente rappresentata da OICR ed ETF che dichiarano nella documentazione d'offerta di tenere conto degli effetti negativi sui fattori di sostenibilità ai sensi dell'art. 7 del Regolamento UE 2088/2019.



## Quali sono stati i principali investimenti di questo prodotto finanziario?

L'elenco comprende gli investimenti che costituiscono la quota maggiore di investimenti del prodotto finanziario durante il periodo di riferimento, ossia: 1.1.2025 -31.12.2025.

Investimenti di maggiore entità	Settore	% di attivi*	Paese
NORDEA 1 GLBL DIVS ENGT-BI E	Multi Settore	9,69%	Multi Paese
ROBECO NEW WORLD FINANCIALS EQUITIES-SIC	Multi Settore	9,35%	Multi Paese
NORDEA 1 GLOBAL CLIMATE AND ENVIRONMENT	Multi Settore	9,12%	Multi Paese
CANDRIAM EQUITIES L ROBOTICS & INNOVATIV	Multi Settore	8,92%	Multi Paese
GS GL MIL EQ IC	Multi Settore	8,69%	Multi Paese
SCHRODER GLOB SUST GROWTH	Multi Settore	7,68%	Multi Paese

\*Il dato esposto nella presente informativa è il risultato della media dei dati rilevati alla fine dei quattro trimestri dell'esercizio di riferimento. Qualora la rilevazione sia stata avviata in corso d'anno, la media considera esclusivamente i trimestri successivi alla sua introduzione.



## Qual è stata la quota degli investimenti in materia di sostenibilità?

L'allocazione degli attivi descrive la quota di investimenti in attivi specifici.

### Qual è stata l'allocazione degli attivi?

Questo prodotto finanziario ha promosso caratteristiche ambientali e sociali per il 99,43% del patrimonio complessivo del Comparto. La quota di investimenti sostenibili con obiettivi ambientali o sociali è pari al 44,36% del patrimonio complessivo del Comparto. La restante parte del portafoglio è stata detenuta in liquidità.

La liquidità è detenuta per una efficiente gestione del portafoglio.

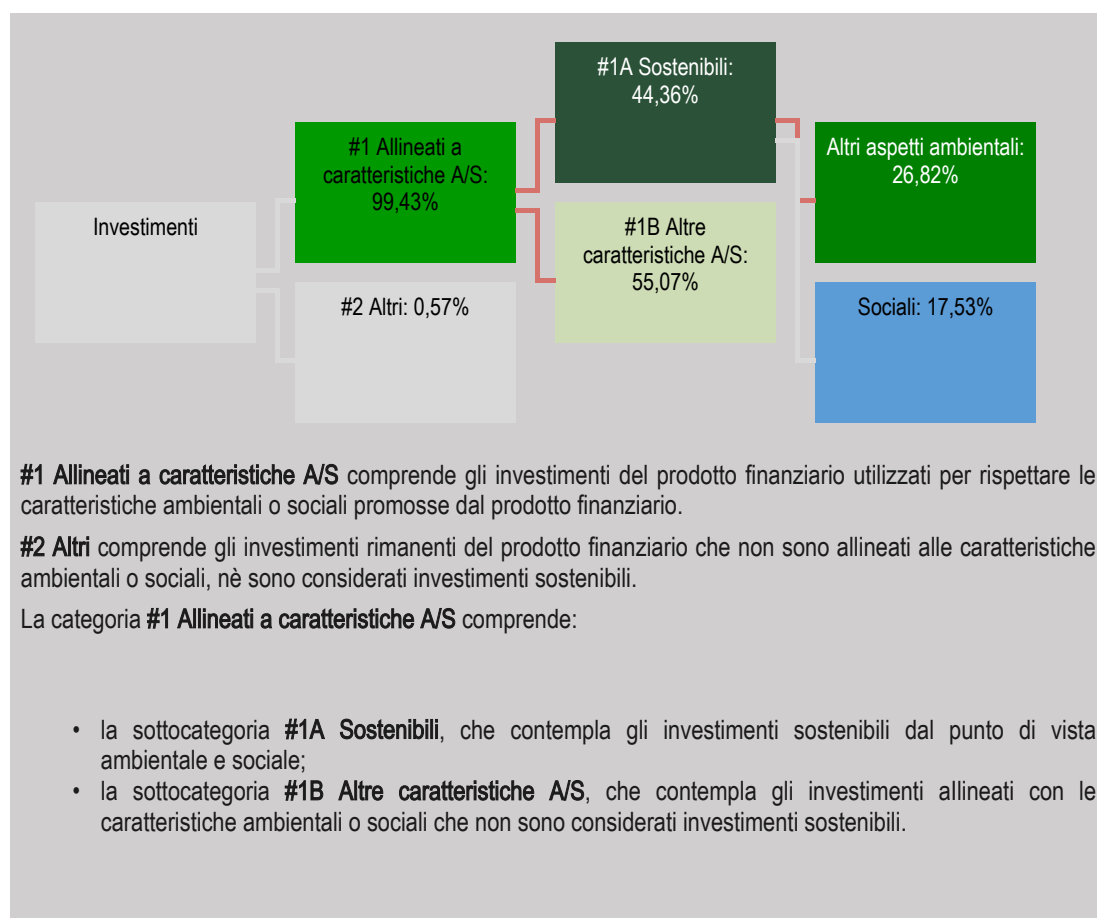
La quota di investimenti sostenibili con obiettivi ambientali è riconducibile ai seguenti obiettivi:

Obiettivi ambientali	2025
Mitigazione dei cambiamenti climatici	16,06%
Adattamento ai cambiamenti climatici	-
Uso sostenibile e protezione delle acque e delle risorse marine	0,00%
Transizione verso un'economia circolare	2,86%
Prevenzione e riduzione dell'inquinamento	0,00%
Protezione e ripristino della biodiversità e degli ecosistemi	0,00%

Il dato esposto nella presente informativa è il risultato della media dei dati rilevati alla fine dei quattro trimestri dell'esercizio di riferimento. La ripartizione negli obiettivi ambientali avviene tenendo conto di stime MSCI, stime MainStreet Partners, Science Based Target approvati da SBTi (Science Base Target initiative) nonché criteri definiti internamente. Qualora la rilevazione sia stata avviata in corso d'anno, la media considera esclusivamente i trimestri successivi alla sua introduzione.

Gli investimenti sostenibili con un obiettivo ambientale allineati alla tassonomia risultano pari a "0/zero", in quanto i dati utilizzati dalla SGR non contemplano i criteri di vaglio tecnico dell'UE per le attività economiche ecosostenibili.

Il dato esposto nella presente informativa è il risultato della media dei dati rilevati alla fine dei quattro trimestri dell'esercizio di riferimento. Tale dato è calcolato in conformità alle metodologie e soglie definite nella Politica di sostenibilità tempo per tempo vigente e disponibile sul sito della SGR. Qualora la rilevazione sia stata avviata in corso d'anno, la media considera esclusivamente i trimestri successivi alla sua introduzione.



● **In quali settori economici sono stati effettuati gli investimenti?**

Settori Economici	% investimenti 2025*
Governativi	0,16%
Finanziari	17,04%
Servizi di utilità	2,01%
Industriali	12,01%
Servizi delle comunicazioni	8,55%
Consumi ciclici	7,88%
Energia	0,40%
Consumi di base	3,56%
Farmaceutici	9,77%
Materiali di base	4,27%
Tecnologia	27,84%
Immobiliare	0,81%

di cui 0,00% riconducibili ai sottosettori: estrazione di antracite; estrazione di lignite; estrazione di petrolio greggio; estrazione di gas naturale; attività di supporto all'estrazione di petrolio e di gas naturale; fabbricazione di prodotti di cokeria; fabbricazione di prodotti derivanti dalla raffinazione del petrolio; produzione di gas; distribuzione di combustibili gassosi mediante condotte; commercio di gas distribuito mediante condotte; commercio all'ingrosso di combustibili solidi, liquidi, gassosi e di prodotti derivati; commercio al dettaglio di carburante per autotrazione in esercizi specializzati.

\*Il dato esposto nella presente informativa è il risultato della media dei dati rilevati alla fine dei quattro trimestri dell'esercizio di riferimento. Qualora la rilevazione sia stata avviata in corso d'anno, la media considera esclusivamente i trimestri successivi alla sua introduzione.



### In che misura gli investimenti sostenibili con un obiettivo ambientale erano allineati alla Tassonomia dell'UE?

Il fondo non ha effettuato investimenti sostenibili con un obiettivo ambientale allineati alla tassonomia in quanto il prodotto non assume obiettivi in tal senso.



### Il prodotto finanziario ha investito in attività connesse al gas fossile e/o all'energia nucleare che erano conformi alla tassonomia dell'UE<sup>[1]</sup> ?

Sì:

Gas fossile       Energia nucleare

No

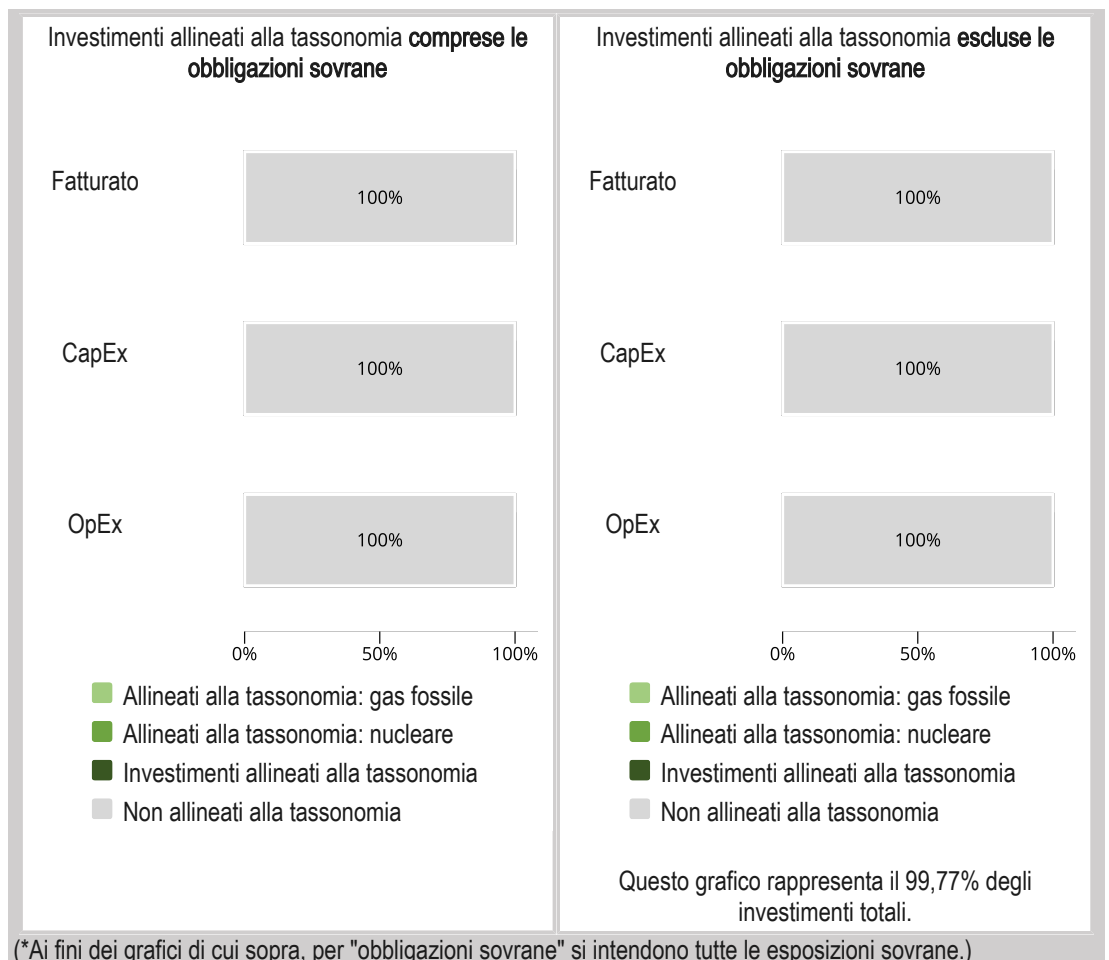
Per conformarsi alla tassonomia dell'UE, i criteri per il **gas fossile** comprendono limitazioni delle emissioni e il passaggio all'energia da fonti totalmente rinnovabili o ai combustibili a basse emissioni di carbonio entro la fine del 2035. Per **l'energia nucleare** i criteri comprendono norme complete in materia di sicurezza e gestione dei rifiuti.

Le attività allineate alla tassonomia sono espresse in percentuale di:

- **fatturato:** riflette il carattere ecologico delle imprese beneficiarie degli investimenti;
- **spese in conto capitale (CapEx):** rivelano gli investimenti verdi effettuati dalle imprese beneficiarie degli investimenti, utili per una transizione verso un'economia verde;
- **spese operative (OpEx):** illustrano le attività operative verdi delle imprese beneficiarie degli investimenti.

I due grafici che seguono mostrano in verde la percentuale di investimenti che erano allineati alla tassonomia dell'UE. Poiché non esiste una metodologia adeguata per determinare l'allineamento delle obbligazioni sovrane\* alla tassonomia, il primo grafico mostra l'allineamento alla tassonomia in relazione a tutti gli investimenti del prodotto finanziario comprese le obbligazioni sovrane, mentre il secondo grafico mostra l'allineamento alla tassonomia solo in relazione agli investimenti del prodotto finanziario diversi dalle obbligazioni sovrane

[1]: Le attività connesse al gas fossile e/o all'energia nucleare sono conformi alla tassonomia dell'UE solo se contribuiscono all'azione di contenimento dei cambiamenti climatici ("mitigazione dei cambiamenti climatici") e non arrecano un danno significativo a nessuno degli obiettivi della tassonomia dell'UE - cfr. nota esplicativa sul margine sinistro. I criteri completi riguardanti le attività economiche connesse al gas fossile e all'energia nucleare che sono conformi alla tassonomia dell'UE sono stabiliti nel regolamento delegato (UE) 2022/1214 della Commissione.



sono investimenti sostenibili con un obiettivo ambientale che **non tengono conto dei criteri** per le attività economiche ecosostenibili a norma del regolamento (UE) 2020/852.



#### Qual era la quota di investimenti sostenibili con un obiettivo ambientale non allineati alla tassonomia dell'UE?

La quota di investimenti sostenibili con un obiettivo ambientale non allineati alla Tassonomia UE è pari al 26,82% del patrimonio complessivo del Comparto.



#### Qual era la quota di investimenti socialmente sostenibili?

La quota di investimenti socialmente sostenibili è pari al 17,53% del patrimonio complessivo del Comparto.



#### Quali investimenti erano compresi nella categoria "#2 Altri" e qual era il loro scopo? Esistevano garanzie minime di salvaguardia ambientale o sociale?

Nella categoria "#2 Altri" sono compresi:

- liquidità;
- strumenti finanziari privi di rating ESG MSCI, fatto salvo la verifica che l'emittente di tali strumenti non sia coinvolto in armi controverse e gioco d'azzardo;
- OICR ed ETF ex art. 6 Regolamento UE 2088/2019, fatto salvo il rispetto della soglia minima di salvaguardia che prevede l'esclusione di strumenti con rating ESG di MSCI pari a CCC. Ove non previsto un rating ESG di MSCI, è comunque possibile investire fino al 2% del patrimonio del prodotto in OICR ad ETF ex art.6 Regolamento UE 2088/2019;
- investimenti in strumenti finanziari derivati.

Tali investimenti sono utilizzati per una efficiente gestione del portafoglio sotto il profilo finanziario e, per quanto concerne gli strumenti finanziari derivati, anche a fini di copertura.



#### Quali azioni sono state adottate per soddisfare le caratteristiche ambientali e/o sociali durante il periodo di riferimento?

Le azioni intraprese nell'esercizio di riferimento da questo prodotto al fine di promuovere caratteristiche ambientali e sociali sono riconducibili all'applicazione di specifici screening negativi e positivi.

Data la sua denominazione, il fondo è conforme ai requisiti previsti dagli "Orientamenti ESMA sull'utilizzo di termini ambientali, sociali e di governance o relativi alla sostenibilità nella denominazione dei fondi" (ESMA34-1592494965-657) per fondi che utilizzano nella propria denominazione termini relativi alla dimensione "sociale".

Il fondo prevede una soglia minima dell'80% di investimenti per soddisfare caratteristiche ambientali/ sociali.

Inoltre, il fondo applica esclusioni agli investimenti nelle seguenti società:

- a) società coinvolte in attività riguardanti armi controverse;
- b) società attive nella coltivazione e nella produzione di tabacco;
- c) società per le quali gli amministratori di indici di riferimento hanno constatato violazioni dei principi del patto mondiale delle Nazioni Unite o delle linee guida dell'OCSE destinate alle imprese multinazionali.

Alcune delle sopra elencate esclusioni sono contemplate anche nei successivamente dettagliati screening negativi che vertono sia su esposizioni settoriali che su controversie in cui gli emittenti sono coinvolti.

Per la selezione degli investimenti, come pure per la misurazione degli indicatori di sostenibilità e il monitoraggio dei principali effetti negativi la SGR si è avvalsa dei dati forniti dai provider MSCI e MainStreet Partners e dei dati acquisiti in sede di due diligence e/o di quanto dichiarato nella documentazione d'offerta per gli investimenti in OICR e ETF.

### **Screening negativo**

Sulla base dei dati forniti dal Provider MSCI il Fondo ha applicato screening negativi che vertono sia sull'esposizioni settoriali che sulle controversie a cui gli emittenti sono esposti.

Si sono pertanto escluse posizioni dirette in emittenti societari che:

- derivano parte del loro fatturato dalla produzione e commercializzazione di armi controverse (come dettagliate nella Politica di Sostenibilità) e/o parte non marginale del loro fatturato da armi nucleari;
- derivano parte non marginale del loro fatturato da attività di gioco d'azzardo;
- derivano più del 5% del loro fatturato dall'estrazione di carbone termico o di sabbie bituminose;
- derivano più del 20% del loro fatturato dalla generazione di energia da carbone termico;
- abbiano in corso controversie classificate come "red flag" relative a: temi ambientali, diritti umani e delle comunità, diritti dei lavoratori e catene di fornitura, diritti dei clienti e tematiche legate alla governance e alla corruzione.

Sono stati esclusi emittenti societari e governativi, OICR di terzi ed ETF con rating ESG MSCI pari a CCC.

Gli OICR ed ETF con rating ESG MSCI pari a B sono presenti in misura non superiore al 10% del patrimonio.

Infine non più del 25% del patrimonio del Fondo è investito in OICR ed ETF privi di rating ESG MSCI

### **Screening positivo**

Per quanto riguarda gli investimenti diretti in strumenti finanziari emessi da società, questi sono caratterizzati da un adeguato giudizio di governance, e il valore del pilastro G, che contribuisce al calcolo del rating ESG di MSCI, è superiore a 1,4 sulla scala MSCI da 0 a 10.

Nel caso di emittenti corporate per i quali il valore dei pilastri E o S, inclusi nel calcolo del rating ESG di MSCI, sia inferiore a 1,4, della scala MSCI da 0 a 10 è possibile effettuare investimenti diretti in strumenti finanziari emessi dallo specifico emittente fino al maggiore tra il peso dell'emittente stesso nel benchmark e la soglia definita nella Politica di sostenibilità.

Inoltre il valore medio del pilastro E degli strumenti finanziari in portafoglio è stato almeno pari al rating BBB della scala MSCI.

Al fine di promuovere le caratteristiche ambientali e/o sociali il prodotto ha selezionato OICR ed ETF classificati ex art. 8 ed ex. art. 9 del Regolamento UE 2019/2088.

Gli strumenti finanziari aventi rating ESG MSCI hanno rappresentato almeno il 65% degli investimenti in portafoglio, esclusa la componente cash e derivati.

## **QUOTA PARTE DEL PORTAFOGLIO DI INVESTIMENTI SOSTENIBILI**

Per la quota parte di investimenti sostenibili, che contempla l'esclusione di investimenti che arrechino un danno significativo a un obiettivo ambientale o sociale, la strategia di investimento del prodotto è stata caratterizzata da ulteriori elementi vincolanti riconducibili a specifici screening negativi e positivi.

### **Elementi aggiuntivi screening negativo**

Sono state escluse posizioni dirette in:

- emittenti societari che derivano più del 10% del loro fatturato da alcool e da tabacco;
- emittenti societari con controversie classificate come “*red flag*” e “*orange flag*”<sup>[2]</sup> in corso relative a: temi ambientali, diritti umani e delle comunità, diritti dei lavoratori e catene di fornitura, diritti dei clienti e tematiche legate alla governance. Per gli emittenti societari di Green, Social, Sustainability Bond presenti in portafoglio l'esclusione avviene solo in caso di controversie classificate come “*red flag*”;
- emittenti governativi con violazioni sociali.

### **Elementi aggiuntivi screening positivo**

Al fine di perseguire gli obiettivi di investimento sostenibile ambientali e/o sociali, sono stati principalmente selezionati:

- prodotti finanziari (OICR ed ETF) classificati ex Articolo 9 ed ex Articolo 8, con una quota minima definita di “Investimenti Sostenibili”, del Regolamento (UE) 2019/2088 del Parlamento europeo e del Consiglio del 27 novembre 2019;

in via residuale possono essere selezionati:

- strumenti finanziari di emittenti societari, con un rating ESG di MSCI almeno pari a BB, che derivano parte dei loro ricavi (> 20%) da prodotti o servizi con un impatto positivo sulla società e sull'ambiente;
- strumenti finanziari di emittenti societari, con un rating ESG di MSCI almeno pari a BB, che hanno un Science Based Target approvato da SBTi (Science Base Target initiative);
- obbligazioni corporate, governative e sovranazionali, con un rating ESG di MSCI almeno pari a BB, per cui i proventi netti verranno destinati verso obiettivi sostenibili ambientali e sociali e per cui l'emittente, generalmente attraverso un report annuale, comunica l'impatto generato: Green Bond, Social Bond, Sustainability Bond.

Nel corso dell'esercizio, non si sono presentate circostanze tali da innescare, in aderenza a quanto disciplinato nella Politica di Sostenibilità, analisi di secondo livello volte a meglio comprendere eventuali problematiche, i rischi ad esse

[2]: Il Provider MSCI classifica come “*orange flag*” (i) controversie dall'impatto particolarmente grave con un coinvolgimento indiretto dell'emittente societario perché legate ad eventi, pratiche aziendali, prodotti o attività riconducibili a un suo partner commerciale (ii) controversie particolarmente gravi che implicano il coinvolgimento diretto dell'emittente societario ma rispetto alle quali lo stesso abbia posto in essere azioni di rimedio non ancora concluse (iii) controversie dall'impatto immediatamente inferiore alle controversie “*very severe*”.

connesse ed i progressi nel tempo realizzati dagli Emittenti interessati. Il prodotto finanziario in fase di due diligence ha verificato se gli OICR e ETF oggetto di investimento prevedessero politiche di gestione delle violazioni dei diritti umani da parte di emittenti societari e politiche di esclusione di emittenti societari in caso di coinvolgimento degli stessi nel business delle armi controverse.



KPMG S.p.A.  
Revisione e organizzazione contabile  
Via Giovanni Battista Pirelli, 38  
20124 MILANO MI  
Telefono +39 02 6763.1  
Email [it-fmauditaly@kpmg.it](mailto:it-fmauditaly@kpmg.it)  
PEC [kpmgspa@pec.kpmg.it](mailto:kpmgspa@pec.kpmg.it)

## **Relazione della società di revisione indipendente ai sensi degli artt. 14 e 19-bis del D.Lgs. 27 gennaio 2010, n. 39 e dell'art. 9 del D.Lgs. 24 febbraio 1998, n. 58**

*Ai partecipanti al Fondo Comune di Investimento Mobiliare Aperto  
"Top Funds Selection iCare"*

### **Relazione sulla revisione contabile della relazione di gestione**

#### **Giudizio**

Abbiamo svolto la revisione contabile della relazione di gestione del Fondo Comune di Investimento Mobiliare Aperto "Top Funds Selection iCare" (nel seguito anche il "Fondo"), costituita dalla situazione patrimoniale al 30 dicembre 2025, dalla sezione reddituale per l'esercizio chiuso a tale data e dalla nota integrativa.

A nostro giudizio, la relazione di gestione fornisce una rappresentazione veritiera e corretta della situazione patrimoniale e finanziaria del Fondo Comune di Investimento Mobiliare Aperto "Top Funds Selection iCare" al 30 dicembre 2025 e del risultato economico per l'esercizio chiuso a tale data in conformità al Provvedimento emanato dalla Banca d'Italia il 19 gennaio 2015 e successive modifiche (nel seguito anche il "Provvedimento") che ne disciplina i criteri di redazione.

#### **Elementi alla base del giudizio**

Abbiamo svolto la revisione contabile in conformità ai principi di revisione internazionali (ISA Italia). Le nostre responsabilità ai sensi di tali principi sono ulteriormente descritte nella sezione "*Responsabilità della società di revisione per la revisione contabile della relazione di gestione*" della presente relazione. Siamo indipendenti rispetto al Fondo e a Sella SGR S.p.A., Società di Gestione del Fondo, in conformità alle norme e ai principi in materia di etica e di indipendenza applicabili nell'ordinamento italiano alla revisione contabile del bilancio. Riteniamo di aver acquisito elementi probativi sufficienti ed appropriati su cui basare il nostro giudizio.

#### **Responsabilità degli Amministratori e del Collegio Sindacale per la relazione di gestione**

Gli Amministratori della Società di Gestione del Fondo sono responsabili per la redazione della relazione di gestione del Fondo che fornisca una rappresentazione veritiera e corretta in conformità al Provvedimento che ne disciplina i criteri di redazione e, nei termini previsti dalla legge, per quella parte del controllo interno dagli stessi ritenuta necessaria per consentire la redazione di una relazione di gestione che non contenga errori significativi dovuti a frodi o a comportamenti o eventi non intenzionali.



**Fondo Comune di Investimento Mobiliare Aperto**  
**"Top Funds Selection iCare"**

Relazione della società di revisione  
30 dicembre 2025

Gli Amministratori della Società di Gestione del Fondo sono responsabili per la valutazione della capacità del Fondo di continuare ad operare come un'entità in funzionamento e, nella redazione della relazione di gestione, per l'appropriatezza dell'utilizzo del presupposto della continuità aziendale, nonché per una adeguata informativa in materia. Gli Amministratori utilizzano il presupposto della continuità aziendale nella redazione della relazione di gestione a meno che abbiano valutato che sussistono le condizioni per la liquidazione del Fondo o per l'interruzione dell'attività o non abbiano alternative realistiche a tali scelte.

Il Collegio Sindacale della Società di Gestione del Fondo ha la responsabilità della vigilanza, nei termini previsti dalla legge, sul processo di predisposizione dell'informativa finanziaria del Fondo.

### **Responsabilità della società di revisione per la revisione contabile della relazione di gestione**

I nostri obiettivi sono l'acquisizione di una ragionevole sicurezza che la relazione di gestione nel suo complesso non contenga errori significativi, dovuti a frodi o a comportamenti o eventi non intenzionali, e l'emissione di una relazione di revisione che includa il nostro giudizio. Per ragionevole sicurezza si intende un livello elevato di sicurezza che, tuttavia, non fornisce la garanzia che una revisione contabile svolta in conformità ai principi di revisione internazionali (ISA Italia) individui sempre un errore significativo, qualora esistente. Gli errori possono derivare da frodi o da comportamenti o eventi non intenzionali e sono considerati significativi qualora ci si possa ragionevolmente attendere che essi, singolarmente o nel loro insieme, siano in grado di influenzare le decisioni economiche prese dagli utilizzatori sulla base della relazione di gestione.

Nell'ambito della revisione contabile svolta in conformità ai principi di revisione internazionali (ISA Italia), abbiamo esercitato il giudizio professionale e abbiamo mantenuto lo scetticismo professionale per tutta la durata della revisione contabile. Inoltre:

- abbiamo identificato e valutato i rischi di errori significativi nella relazione di gestione, dovuti a frodi o a comportamenti o eventi non intenzionali; abbiamo definito e svolto procedure di revisione in risposta a tali rischi; abbiamo acquisito elementi probativi sufficienti ed appropriati su cui basare il nostro giudizio. Il rischio di non individuare un errore significativo dovuto a frodi è più elevato rispetto al rischio di non individuare un errore significativo derivante da comportamenti o eventi non intenzionali, poiché la frode può implicare l'esistenza di collusioni, falsificazioni, omissioni intenzionali, rappresentazioni fuorvianti o forzature del controllo interno;
- abbiamo acquisito una comprensione del controllo interno rilevante ai fini della revisione contabile allo scopo di definire procedure di revisione appropriate nelle circostanze e non per esprimere un giudizio sull'efficacia del controllo interno del Fondo e della Società di Gestione del Fondo;
- abbiamo valutato l'appropriatezza dei criteri e delle modalità di valutazione adottati, nonché la ragionevolezza delle stime contabili effettuate dagli Amministratori, inclusa la relativa informativa;
- siamo giunti ad una conclusione sull'appropriatezza dell'utilizzo da parte degli Amministratori del presupposto della continuità aziendale e, in base agli elementi probativi acquisiti, sull'eventuale esistenza di una incertezza significativa riguardo a eventi o circostanze che possono far sorgere dubbi significativi sulla capacità del Fondo di continuare ad operare come una entità in funzionamento. In presenza di un'incertezza significativa, siamo tenuti a richiamare l'attenzione nella relazione di revisione sulla relativa informativa della relazione di gestione, ovvero, qualora tale informativa sia inadeguata, a riflettere tale circostanza nella formulazione del nostro giudizio. Le nostre conclusioni sono basate sugli elementi probativi acquisiti fino alla data della presente relazione. Tuttavia, eventi o circostanze successivi possono comportare il fatto che il Fondo cessi di operare come un'entità in funzionamento;



**Fondo Comune di Investimento Mobiliare Aperto  
"Top Funds Selection iCare"**

Relazione della società di revisione  
30 dicembre 2025

- abbiamo valutato la presentazione, la struttura e il contenuto della relazione di gestione nel suo complesso, inclusa l'informativa, e se la relazione di gestione rappresenti le operazioni e gli eventi sottostanti in modo da fornire una corretta rappresentazione.

Abbiamo comunicato ai responsabili delle attività di *governance* della Società di Gestione del Fondo, identificati ad un livello appropriato come richiesto dai principi di revisione internazionali (ISA Italia), tra gli altri aspetti, la portata e la tempistica pianificate per la revisione contabile e i risultati significativi emersi, incluse le eventuali carenze significative nel controllo interno identificate nel corso della revisione contabile.

## **Relazione su altre disposizioni di legge e regolamentari**

### **Giudizi e dichiarazione ai sensi dell'art. 14, comma 2, lettere e), e-bis) ed e-ter), del D.Lgs. 39/10**

Gli Amministratori di Sella SGR S.p.A. sono responsabili per la predisposizione della relazione degli Amministratori del Fondo Comune di Investimento Mobiliare Aperto "Top Funds Selection iCare" al 30 dicembre 2025, incluse la sua coerenza con la relazione di gestione del Fondo e la sua conformità al Provvedimento.

Abbiamo svolto le procedure indicate nel principio di revisione (SA Italia) 720B al fine di:

- esprimere un giudizio sulla coerenza della relazione degli Amministratori con la relazione di gestione;
- esprimere un giudizio sulla conformità al Provvedimento della relazione degli Amministratori;
- rilasciare una dichiarazione su eventuali errori significativi nella relazione degli Amministratori.

A nostro giudizio, la relazione degli Amministratori è coerente con la relazione di gestione del Fondo Comune di Investimento Mobiliare Aperto "Top Funds Selection iCare" al 30 dicembre 2025.

Inoltre, a nostro giudizio, la relazione degli Amministratori è redatta in conformità al Provvedimento.

Con riferimento alla dichiarazione di cui all'art. 14, comma 2, lettera e-ter), del D.Lgs. 39/10, rilasciata sulla base delle conoscenze e della comprensione del Fondo e del relativo contesto acquisite nel corso dell'attività di revisione, non abbiamo nulla da riportare.

Milano, 9 aprile 2026

KPMG S.p.A.

Alberto Andreini  
Socio