

Bond Paesi Emergenti

Relazione di gestione al 30 giugno 2025

RELAZIONE DEGLI AMMINISTRATORI

CONTESTO GENERALE DI MERCATO

Nel primo semestre del 2025, il contesto macroeconomico globale è stato dominato da una combinazione di shock esogeni e dinamiche strutturali che hanno acuito l'incertezza sui mercati. In particolare, la politica commerciale statunitense ha rappresentato un elemento di forte discontinuità: l'inasprimento dei dazi da parte dell'amministrazione Trump, a partire dal 2 aprile "Liberation Day", utilizzati sia come leva negoziale sia come strumento strutturale, ha generato pressioni inflazionistiche irregolari e un rallentamento degli scambi globali, con effetti asimmetrici tra economie sviluppate ed emergenti. Parallelamente, la riaccutizzazione del conflitto in Medio Oriente ha contribuito ad un aumento della volatilità geopolitica, con implicazioni rilevanti sui prezzi delle materie prime e sulla fiducia degli operatori. Le banche centrali hanno risposto con politiche monetarie divergenti: la BCE ha avviato un ciclo di tagli gradualisti, mentre la Fed è rimasta in attesa, valutando l'equilibrio tra resilienza macroeconomica e inflazione persistente.

Nel primo trimestre 2025 l'economia americana ha subito una brusca frenata, con un PIL in calo dello 0,1% trimestre/trimestre, riflettendo l'impatto negativo dei dazi introdotti dall'amministrazione Trump, che hanno pesato sui consumi e alimentato l'incertezza. L'inflazione, sebbene ancora moderata (2,4% anno/anno a maggio), mostra segnali di risalita, con pressioni sui prezzi dei beni legati ai rincari tariffari, mentre l'inflazione core resta stabile al 2,8%. Il mercato del lavoro si mantiene solido, con disoccupazione al 4,2% e crescita salariale sotto il 4%, ma emergono segnali di raffreddamento. La Federal Reserve, pur riconoscendo la solidità dell'economia e l'ancora elevata inflazione, ha mantenuto i tassi fermi al 4,25-4,5%, ma ha segnalato una maggiore incertezza sull'impatto ritardato dei dazi e una crescente apertura a tagli gradualisti a partire da dicembre. Le nuove proiezioni indicano un ciclo di allentamento più contenuto rispetto a marzo, con tassi attesi al 3,75-4,0% a fine anno. In questo contesto, le politiche fiscali espansive e i tagli alle imposte previsti dal "One Big Beautiful Bill Act" rischiano di amplificare il deficit e alimentare ulteriori pressioni inflazionistiche, rendendo più complesso il compito della Fed nel bilanciare crescita e stabilità dei prezzi.

Nel primo trimestre 2025 l'economia dell'Area Euro ha mostrato un'accelerazione, con il PIL rivisto al rialzo a +0,6% trimestre/trimestre, trainato dagli investimenti e dal contributo positivo dell'export netto, sebbene influenzato da fattori temporanei come l'anticipo degli acquisti statunitensi. L'inflazione è scesa all'1,9% a maggio, con un rallentamento marcato della componente core (2,3%), grazie al calo dei prezzi dei servizi dopo i picchi pasquali. In risposta al miglioramento del quadro inflattivo, la BCE ha proseguito il ciclo di allentamento monetario, tagliando i tassi di 25 punti base a giugno, per un totale di 200 punti base da metà 2024, pur adottando ora un approccio più attendista. Le previsioni aggiornate indicano una crescita del PIL dello 0,9% nel 2025 e un'inflazione media al 2%, sostenute nel medio termine anche dall'aumento degli investimenti pubblici in difesa e infrastrutture. Il piano di riarmo europeo, guidato in particolare dalla Germania, rappresenta un cambio di passo fiscale che potrebbe rafforzare la crescita e la fiducia nel continente.

L'economia cinese ha mostrato segnali di resilienza a maggio, con una solida crescita della produzione industriale (+5,8% anno/anno) e un'accelerazione delle vendite al dettaglio (+6,4% anno/anno), sostenute da festività e sussidi governativi. Tuttavia, persistono fragilità strutturali: gli investimenti fissi rallentano, il settore immobiliare resta in crisi e l'inflazione rimane negativa (-0,1% anno/anno), con pressioni deflazionistiche sul lato produttivo. La PBOC ha mantenuto un approccio cauto dopo i tagli di maggio, mentre la tregua commerciale temporanea con gli Stati Uniti ha offerto un parziale sollievo alle esportazioni.

I tassi governativi USA si sono mantenuti su livelli elevati, con il decennale che ha chiuso il semestre al 4,23%, sostenuto da un aumento del term premium e da un'offerta di Treasury superiore alla domanda di Fed, investitori esteri e banche. La Fed, pur attesa al taglio da dicembre, ha mantenuto un approccio cauto a causa dell'inflazione ancora elevata e dell'incertezza legata ai dazi. In Europa, i rendimenti decennali di Germania, Italia e Francia hanno chiuso il periodo rispettivamente a 2,61%, 3,48% e 3,29%, grazie al rallentamento dell'inflazione core e alla politica monetaria espansiva della BCE, che ha già tagliato i tassi di 200 punti base da metà 2024. Il contesto fiscale tedesco, con un allentamento posticipato al 2026, contribuisce a contenere il term premium. In entrambi i casi, i movimenti dei tassi sono stati guidati da dinamiche di politica monetaria, pressioni inflazionistiche legate ai dazi e incertezze fiscali e geopolitiche. In questo contesto lo spread BTP-BUND ha toccato i minimi da 30 anni a 86,9 punti base.

Stabile è il mondo corporate (Investment Grade e High Yield) e dei finanziari in particolare, sostenuti da solidi fondamentali aziendali e ratio patrimoniali in salute. L'asset class ha visto gli spread in significativo restringimento nei primi sei mesi dell'anno.

È stato un semestre caratterizzato da una forte volatilità per i listini americani, vista l'incertezza generata dalle decisioni dell'amministrazione Trump. Il mese di aprile, a seguito del "Liberation Day", ha visto uno dei cali più bruschi del recente passato, al quale è seguito un altrettanto rapido rimbalzo. Con il posticipo dell'entrata in vigore delle tariffe e il ritorno dei temi che hanno trainato il mercato azionario nel 2024, il semestre si è comunque concluso positivamente: S&P 500 +5,05%.

In Europa, gli ingenti piani di spesa pubblica varati (in Germania soprattutto) e un conseguente ritorno della fiducia da parte degli investitori internazionali ha permesso una sovraperformance, rispetto agli Stati Uniti dei principali listini dell'area: Stoxx 600 +7,23%, DAX +20,09%, FTSE MIB +16,40%.

Nel periodo considerato, i Mercati Emergenti hanno registrato una performance molto positiva, sostenuta dal ritorno dei flussi anche verso queste aree: l'MSCI Emerging Markets Index ha chiuso con un rialzo del 13,39%.

ILLUSTRAZIONE DELL'ATTIVITÀ DI GESTIONE

Nel corso del mese di gennaio sono stati effettuati switch cross countries, in ottica di relative value; sono stati ridotti Serbia, Mozambico e Romania in favore rispettivamente di Azerbaijan, Costa d'Avorio e South Africa. Inoltre, sulla curva della Romania si è delineata l'opportunità di switchare una posizione da EUR a USD, per pick up di spread.

Nel corso del mese di febbraio sono state inserite in portafoglio esposizioni su bond governativi emergenti in scadenza nell'anno, derivanti dal fondo Emerging Bond Cedola 2024, che è stato fuso in CLIMA, dunque con una politica di investimento differente. Inoltre, sono stati fatti degli switch sulla curva dell'Ucraina ed è stato sfruttato il primario per sottoscrivere le nuove emissioni di Uzbekistan e Saudi Arabia nel bucket di curva 5-7 anni.

Nel mese di marzo, oltre ad effettuare degli switch sulle curve tra diversi emittenti, è stato ridotto il beta di portafoglio in vista dell'annuncio dei dazi da parte di Trump previsto per inizio aprile; dunque, sono state limate posizioni sui Paesi high yield, soggetti a maggiore volatilità.

Ad aprile l'allargamento degli spread in seguito al "liberation day" di Trump ha agevolato la trasformazione del prodotto per il cambio benchmark in vigore dal 22 aprile, in quanto è stata venduta la parte EUR delle curve governative ed investito nella parte USD delle medesime a livelli di spread più interessanti rispetto a quelli del mese precedente. Inoltre, è stata tolta la copertura al dollaro che veniva fatta mediante derivati ad un tasso di cambio di 1.15, quindi ad un ottimo entry point sulla valuta, essendo il nuovo benchmark 100% in USD.

Nel mese di maggio è stato implementato il portafoglio modello consigliato dal nostro advisor Aberdeen, che vede una allocazione più aggressiva sui Paesi a maggiore beta ed una esposizione di circa 20 punti sui corporate emergenti quali fuori benchmark per generare alfa.

Nel mese di giugno, in linea con l'advisor, sono stati fatti degli switch tra le curve di differenti emittenti per incrementare la parte corporate riducendo alcuni nomi governativi, in ottica di miglioramento del rendimento del prodotto. Inoltre, è stato introdotto un nuovo emittente governativo, il Kirgizstan, che si è affacciato per la prima volta al mercato dei capitali.

Coerentemente con l'inquadramento del fondo come prodotto ex art.8 ai sensi del Regolamento (UE) 2019/2088, nel corso dell'anno è proseguita l'integrazione dei fattori ESG nel processo decisionale di investimento, dove alle tradizionali valutazioni fondamentali si aggiungono elementi volti a promuovere caratteristiche ambientali, sociali e di governance (ESG). In particolare: il rispetto dei diritti umani e diritti dei lavoratori, il rispetto di convenzioni internazionali relative alle armi controverse ed esclusione di business esposti a combustibili fossili altamente inquinanti.

A livello gestionale sono stati applicati sia "screening negativi" che "screening positivi" nei termini previsti dalla Politica di Sostenibilità.

Nel corso del semestre il patrimonio del Fondo è passato da 44.353.048 euro al 30 dicembre 2024 a 42.025.499 euro al 30 giugno 2025 di cui 31.221.146 euro relativi alla Classe A, 7.091.482 euro relativi alla Classe B e 3.712.871 euro relativi alla Classe C. In particolare, tale variazione è stata determinata per 342 migliaia di euro dal risultato positivo del semestre e per circa 2.512 migliaia di euro dall'effetto negativo della raccolta così suddiviso: Classe A effetto negativo per 1.833 migliaia di euro, Classe B effetto negativo per 793 migliaia di euro, Classe C effetto positivo per 114 migliaia di euro. Inoltre, sono stati distribuiti proventi nel mese di febbraio 2025 per 157 migliaia di euro (provento unitario pari a 0,169).

Si fornisce in allegato l'elenco analitico dei primi 50 strumenti finanziari detenuti e comunque di tutti quelli che superano lo 0,5 per cento delle attività in ordine decrescente di valore.

EVENTI DI PARTICOLARE IMPORTANZA

Di seguito si illustrano gli eventi e le modifiche che hanno impattato i fondi gestiti da Sella SGR.

Nella riunione del 7 febbraio 2025 il Consiglio di Amministrazione della Società ha approvato l'istituzione del nuovo Fondo "US Equity AB Step In" avente le seguenti caratteristiche:

- promuove caratteristiche di natura ambientale e/o sociale nel rispetto di pratiche di buona governance, ai sensi dell'art.8 del Regolamento (UE) 2019/2088 (SFDR);
- il Fondo, classificato secondo le categorie Assogestioni come Flessibile, mira alla conservazione del capitale ed al suo graduale accrescimento, in un orizzonte temporale di medio periodo; prevede un accrescimento progressivo e dinamico dell'esposizione azionaria; prevede una politica di investimento attiva senza benchmark orientata in strumenti finanziari obbligazionari, monetari e azionari di emittenti appartenenti a tutte le aree geografiche e a tutti i settori denominati in euro e USD, residualmente in altre valute;
- il VAR massimo del fondo "US Equity AB Step In" sarà pari a 8,50%;
- l'investimento sarà consentito, incrementando progressivamente negli anni l'esposizione azionaria: da un minimo del 10% e fino al massimo del 70% del totale delle attività in OICR (ivi inclusi Exchange Traded Fund) che dichiarano di effettuare investimenti in strumenti di natura azionaria di emittenti nord-americani; in obbligazioni convertibili fino al 10%; in depositi bancari in euro fino al massimo del 30%; in Paesi Emergenti fino al massimo del 10%. Con riferimento all'esposizione azionaria, è previsto un accrescimento progressivo e dinamico della stessa nel corso dei 5 anni. È escluso l'investimento diretto in titoli azionari.
- la duration massima di portafoglio è di 5 anni;
- il Fondo può utilizzare strumenti finanziari derivati per finalità di copertura dei rischi e per finalità diverse da quelle di copertura.
- il Fondo non avrà vincoli in ordine ad aree geografiche, settori merceologici e a qualità creditizia, fatto salvo quanto sopra rappresentato.
- è consentito l'investimento in un'unica soluzione (PIC), mediante piani di accumulo (PAC) e mediante adesione a operazioni di passaggio tra Fondi (switch);
- l'importo minimo della prima sottoscrizione è pari a euro 500;
- il regime commissionale è sintetizzabile come segue:
 - o la commissione di gestione a favore della SGR è pari all'1,60% su base annua;
 - o è prevista l'applicazione di una commissione di sottoscrizione del 2%;
 - o è prevista l'applicazione di un diritto fisso pari a 5,00 euro per ogni operazione di sottoscrizione PIC, di rimborso e di switch e pari a 0,75 euro per ogni operazione di sottoscrizione nell'ambito di un programma di accumulazione (PAC) e di rimborso nell'ambito di un programma di disinvestimento, switch programmati compresi.

Il collocamento del Fondo è stato avviato il 4 marzo 2025.

Nella stessa riunione del 7 febbraio 2025 il Consiglio di Amministrazione della Società ha approvato l'istituzione del nuovo fondo a scadenza "Euro Protetto 1 Anno III".

Il fondo "Euro Protetto 1 Anno III", classificato come obbligazionario flessibile, è caratterizzato da una politica di investimento sostenibile allineata a quanto previsto per i prodotti qualificabili ex art. 8 dal Regolamento (UE) 2019/2088, da un Orizzonte Temporale dell'Investimento predefinito di un anno e dall'assenza sia di commissioni di sottoscrizione sia di collocamento.

Il fondo mira a conseguire una crescita contenuta del capitale investito e contestualmente a minimizzare, attraverso l'utilizzo di particolari tecniche di gestione, la probabilità di perdita del capitale investito in ogni giorno di valorizzazione dell'Orizzonte Temporale dell'Investimento ("Obiettivo di protezione"). L'obiettivo di protezione viene perseguito mediante l'investimento principalmente in strumenti finanziari di natura obbligazionaria/monetaria emessi da Stati sovrani, organismi internazionali, enti locali. Contestualmente il Fondo stipulerà, nel rispetto dei limiti ed alle condizioni stabilite dalle vigenti disposizioni normative, contratti di Total Return Swap con intermediari di elevato standing e sottoposti alla vigilanza di un'autorità pubblica. La durata degli strumenti finanziari derivati risulterà in linea con la scadenza dell'Orizzonte Temporale dell'Investimento del Fondo. Gli obiettivi perseguiti dal Fondo non costituiscono, in alcun modo, una garanzia di rendimento positivo o di restituzione del capitale investito. Il fondo prevede la protezione dell'investimento in ogni giorno di valorizzazione dell'Orizzonte Temporale dell'Investimento. In tale intervallo temporale il valore della quota protetto ("Valore Protetto") sarà pari al valore unitario iniziale della quota del Fondo a cui vengono effettuate le sottoscrizioni, pari a 10 euro. La scadenza dell'Orizzonte Temporale dell'Investimento del Fondo è identificata nel primo giorno di valorizzazione in cui risulta decorso 1 anno dalla data di chiusura del "Periodo di Collocamento".

Il Fondo prevede una politica di investimento attiva senza benchmark orientata in strumenti finanziari obbligazionari e monetari denominati in euro, di emittenti appartenenti a tutte le aree geografiche, appartenenti a tutti i settori, emessi (i) da Stati sovrani, organismi internazionali, enti locali, di adeguata qualità creditizia; non è previsto alcun limite con riguardo al merito di credito degli emittenti italiani; (ii) da Società senza alcun limite con riguardo al merito di credito. Il Fondo può investire in derivati con sottostanti obbligazioni o tassi di interesse, sia quotati che OTC (il Fondo stipulerà contratti di Total Return Swap con intermediari di elevato standing e sottoposti alla vigilanza di un'autorità pubblica).

Poiché il Fondo prevede una politica di investimento attiva senza benchmark è stata individuata nel VAR pari a -1,5% una misura alternativa del grado di rischio del fondo.

Il fondo è a capitalizzazione dei proventi, pertanto i proventi realizzati non vengono pertanto distribuiti ai partecipanti, ma restano compresi nel patrimonio del Fondo.

Il regime commissionale del fondo è sintetizzabile come segue:

- la commissione di gestione a favore della SGR è pari allo 0,45% su base annua;
- non è prevista l'applicazione né di una commissione di collocamento né di una commissione di sottoscrizione;
- è prevista l'applicazione di un diritto fisso pari a 5,00 euro per ogni operazione di sottoscrizione, di rimborso e di switch.

Il collocamento del Fondo è stato avviato in data 4 marzo 2025 e che si è concluso il 23 aprile 2025.

Il Consiglio di Amministrazione, nella riunione del 7 febbraio 2025 ha inoltre deliberato di apportare alcune modifiche al Regolamento Unico dei fondi appartenenti al Sistema Sella SGR. Le modifiche, efficaci dal 22 aprile 2025, sono di seguito illustrate.

- Per i fondi Bond Euro Corporate, Bond Corporate Italia, Investimenti Bilanciati Internazionali, Investimenti Bilanciati Italia, Investimenti Azionari Italia, Investimenti Azionari Europa, Investimenti Azionari America è stata riformulata la disclosure riguardante la classificazione del fondo ai sensi dell'articolo 8 SFDR prevedendo, nello scopo del fondo, che lo stesso "promuove caratteristiche di natura ambientale e/o sociale nel rispetto di pratiche di buona governance, ai sensi dell'art.8 del Regolamento (UE) 2019/2088 (SFDR)" e non che si tratta di fondo "caratterizzato da investimenti ispirati a principi di sostenibilità sociale, ambientale e di governance oltre che economica".
- Per il fondo Investimenti Sostenibili è stata riformulata la disclosure riguardante la classificazione del fondo ai sensi dell'articolo 9 SFDR prevedendo, nello scopo del fondo, che lo stesso "ha come obiettivo investimenti sostenibili, ai sensi dell'art. 9 del Regolamento (UE) 2019/2088 (SFDR)" e non che si tratta di fondo "qualificato ex art. 9 del Regolamento (UE) 2019/2088 avente come obiettivo investimenti sostenibili ad impatto ambientale e sociale oltre che economico".
- Per il fondo Bond Paesi Emergenti è stata riformulata la disclosure riguardante la classificazione del fondo ai sensi dell'articolo 8 SFDR prevedendo, nello scopo del fondo, che lo stesso "promuove caratteristiche di natura ambientale e/o sociale nel rispetto di pratiche di buona governance, ai sensi dell'art.8 del Regolamento (UE) 2019/2088 (SFDR)" e non che si tratta di fondo "caratterizzato da investimenti ispirati a principi di sostenibilità sociale, ambientale e di governance oltre che economica". È stata inoltre modificata la politica di investimento:
 - incrementando la duration massima di portafoglio che passa da 8 anni a 10 anni;
 - variando il benchmark di riferimento del fondo che passa da "60% J.P. Morgan EMBI Global Diversified Hedged EUR; 30% J.P. Morgan Euro EMBI Global Diversified Composite" a "100% J.P. Morgan EMBI Global Diversified Composite".
- Per il fondo Bond Strategia Corporate è stata riformulata la disclosure riguardante la classificazione del fondo ai sensi dell'articolo 8 SFDR prevedendo, nello scopo del fondo, che lo stesso "promuove caratteristiche di natura ambientale e/o sociale nel rispetto di pratiche di buona governance, ai sensi dell'art.8 del Regolamento (UE) 2019/2088 (SFDR)" e non che si tratta di fondo "caratterizzato da investimenti ispirati a principi di sostenibilità sociale, ambientale e di governance oltre che economica". È stata variata la categoria Assogestioni di appartenenza che passa da "obbligazionario altre specializzazioni" a "obbligazionario flessibile". Inoltre, è stato adottato, in luogo del benchmark "50% Bloomberg Pan-European High Yield (euro); 50% Bloomberg Euro Aggregate Corporate" una misura di rischio alternativa individuata nel VAR massimo di portafoglio pari a 5,00%. Infine, è stato variato lo stile di gestione che passa da "La SGR attua una gestione di tipo attivo rispetto al benchmark del Fondo (50% Bloomberg Pan-European High Yield (euro); 50% Bloomberg Euro Aggregate Corporate). Gli investimenti sono effettuati sulla base di un'analisi delle principali variabili macroeconomiche, con particolare attenzione alle politiche monetarie messe in atto dalle Banche Centrali, ed alle politiche fiscali adottate dagli Stati; nonché sulla base di analisi di credito delle principali società emittenti sui mercati obbligazionari. Sono considerate inoltre, le opportunità di posizionamento, anche tramite arbitraggi, sulle diverse obbligazioni degli emittenti considerati." a "La SGR attua una gestione flessibile. Gli investimenti sono effettuati sulla base di un'analisi delle principali variabili macroeconomiche, con particolare attenzione alle politiche monetarie messe in atto dalle Banche Centrali, ed alle politiche fiscali adottate dagli Stati; nonché sulla base di analisi di credito delle principali società emittenti sui mercati obbligazionari. Sono considerate inoltre, le opportunità di posizionamento, anche tramite arbitraggi, sulle diverse obbligazioni degli emittenti considerati."
- Per il fondo Bond Strategia Conservativa è stato modificato lo scopo del fondo specificando che lo stesso promuove caratteristiche di natura ambientale e/o sociale nel rispetto di pratiche di buona governance, ai sensi dell'art.8 del Regolamento (UE) 2019/2088 (SFDR); inoltre, sono state aumentate le commissioni di gestione per la Classe A che passano da "0,325% su base annua" a "0,350% su base annua" e per la Classe C che passano da "0,100% su base annua" a "0,125% su base annua".

- Per i fondi Bond Strategia Prudente e Bond Strategia Attiva è stato modificato lo scopo del fondo specificando che lo stesso promuove caratteristiche di natura ambientale e/o sociale nel rispetto di pratiche di buona governance, ai sensi dell'art.8 del Regolamento (UE) 2019/2088 (SFDR).

Il Consiglio di Amministrazione, nella stessa riunione del 7 febbraio 2025 ha inoltre deliberato di apportare alcune modifiche al Regolamento del Fondo Multicomparto Top Fund Selection. Le modifiche, efficaci dal 22 aprile 2025, sono di seguito illustrate:

- Per i comparti Obbligazionario Internazionale e Azionario Paesi Emergenti è stata riformulata la disclosure riguardante la classificazione del Comparto ai sensi dell'articolo 8 SFDR prevedendo, nello scopo del Comparto, che lo stesso “promuove caratteristiche di natura ambientale e/o sociale nel rispetto di pratiche di buona governance, ai sensi dell'art.8 del Regolamento (UE) 2019/2088 (SFDR)” e non che si tratta di Comparto “caratterizzato da investimenti ispirati a principi di sostenibilità sociale, ambientale e di governance oltre che economica”; inoltre si è provveduto ad inserire nella politica di investimento la seguente previsione “Il Comparto per la quota investita, seleziona principalmente OICR (i) che promuovono caratteristiche di natura ambientale e/o sociale nel rispetto di pratiche di buona governance, ai sensi dell'art.8 del Regolamento (UE) 2019/2088 (SFDR) e/o (ii) che hanno come obiettivo investimenti sostenibili, ai sensi dell'art. 9 del Regolamento (UE) 2019/2088 (SFDR).”.
- Per i Comparto Active J.P. Morgan e ICARE è stata riformulata la disclosure riguardante la classificazione del Comparto ai sensi dell'articolo 8 SFDR prevedendo, nello scopo del Comparto, che lo stesso “promuove caratteristiche di natura ambientale e/o sociale nel rispetto di pratiche di buona governance, ai sensi dell'art.8 del Regolamento (UE) 2019/2088 (SFDR)” e non che si tratta di Comparto “caratterizzato da investimenti ispirati a principi di sostenibilità sociale, ambientale e di governance oltre che economica”; inoltre è stata modificata la seguente previsione della politica di investimento da “Il Comparto per la quota investita, seleziona principalmente OICR che dichiarano di effettuare investimenti ispirati a principi di sostenibilità sociale, ambientale e di governance oltre che economica, nel rispetto dei limiti previsti dalla normativa applicabile” a “Il Comparto per la quota investita, seleziona principalmente OICR (i) che promuovono caratteristiche di natura ambientale e/o sociale nel rispetto di pratiche di buona governance, ai sensi dell'art.8 del Regolamento (UE) 2019/2088 (SFDR) e/o (ii) che hanno come obiettivo investimenti sostenibili, ai sensi dell'art. 9 del Regolamento (UE) 2019/2088 (SFDR).”.
- Per il Comparto Best Pictet è stato modificato lo scopo del fondo specificando che lo stesso promuove caratteristiche di natura ambientale e/o sociale nel rispetto di pratiche di buona governance, ai sensi dell'art.8 del Regolamento (UE) 2019/2088 (SFDR); inoltre, nella politica di investimento è stata inserita la seguente previsione “Il Comparto per la quota investita, seleziona principalmente OICR (i) che promuovono caratteristiche di natura ambientale e/o sociale nel rispetto di pratiche di buona governance, ai sensi dell'art.8 del Regolamento (UE) 2019/2088 (SFDR) e/o (ii) che hanno come obiettivo investimenti sostenibili, ai sensi dell'art. 9 del Regolamento (UE) 2019/2088 (SFDR).”.
- Per il Comparto Strategia Contrarian Eurizon è stata riformulata la disclosure riguardante la classificazione del comparto ai sensi dell'articolo 8 SFDR prevedendo, nello scopo del Comparto, che lo stesso “promuove caratteristiche di natura ambientale e/o sociale nel rispetto di pratiche di buona governance, ai sensi dell'art.8 del Regolamento (UE) 2019/2088(SFDR)” e non che si tratta di Comparto “caratterizzato da investimenti ispirati a principi di sostenibilità sociale, ambientale e di governance oltre che economica”.
È stata modificata la politica di investimento del Comparto che contestualmente cambia la denominazione da “Strategia Contrarian Eurizon” a “Global Small MidCap Step In”:
 - inserendo la previsione “il Comparto investe almeno il 30% ed al massimo l'80% del totale delle attività in OICR (ivi inclusi ExchangeTraded Fund) che dichiarano di effettuare investimenti in strumenti di natura azionaria di emittenti a bassa e media capitalizzazione con riferimento all'esposizione azionaria, è previsto un accrescimento progressivo e dinamico della stessa”;
 - eliminando la previsione secondo la quale “l'investimento in OICR azionari e bilanciati è consentito fino al 60%del totale delle attività.”.

La gestione del Comparto “Global Small Mid Cap Step In” non beneficerà della consulenza di Eurizon.

Inoltre, è stato modificato il limite di VAR che passa da 4,80% a 8,00%.

Si è provveduto a variare lo stile di gestione eliminando le seguenti previsioni: “Per determinare la quota investita nella componente azionaria si utilizza un approccio quantitativo flessibile contrarian. L'investimento in OICR tiene anche conto dei fattori ESG.”;

Infine, è stata modificata la seguente previsione della politica di investimento da “Il Comparto per la quota investita, seleziona principalmente OICR che dichiarano di effettuare investimenti ispirati a principi di sostenibilità sociale, ambientale e di governance oltre che economica, nel rispetto dei limiti previsti dalla normativa applicabile” a “Il Comparto per la quota investita, seleziona principalmente OICR (i) che promuovono caratteristiche di natura

ambientale e/o sociale nel rispetto di pratiche di buona governance, ai sensi dell'art.8 del Regolamento (UE) 2019/2088 (SFDR) e/o (ii) che hanno come obiettivo investimenti sostenibili, ai sensi dell'art. 9 del Regolamento (UE) 2019/2088 (SFDR).”.

Il Consiglio di Amministrazione, nella riunione del 25 marzo 2025 ha deliberato di apportare alcune modifiche, con data efficacia 22 aprile 2025, al Regolamento Unico dei fondi appartenenti al Sistema Sella SGR. Le modifiche riguardano:

- l'istituzione del fondo denominato “Investimenti Bilanciati Fidelity Plus” avente le seguenti caratteristiche.
Il Fondo, classificato come Bilanciato, è caratterizzato da una politica di investimento sostenibile allineata a quanto previsto per i prodotti qualificabili ex art. 8 dal Regolamento (UE) 2019/2088 e da due classi differenziate a seconda che sia o meno prevista la distribuzione di proventi. Il fondo mira all'incremento del valore del capitale investito in un orizzonte temporale di medio/lungo periodo, con un grado di rischio compreso tra medio ed alto; prevede una politica di investimento attiva senza benchmark orientata in OICR di natura azionaria, bilanciata e flessibile focalizzati principalmente su strategie di tipo income di emittenti appartenenti a tutte le aree geografiche con anche la possibilità di investire in via al più residuale in emittenti di Paesi Emergenti.
In sostituzione del benchmark si è inserito un limite massimo di VAR che sarà pari a 5,70% che corrisponde a una volatilità equivalente pari a 11,90%. Tale valore sarà compreso nell'intervallo tra il 5% ed il 12%, che comporta la classificazione al livello “3” del profilo individuato dall'indicatore di rischio e di rendimento del Fondo (SRI) secondo il Regolamento PRIIPs.
Il Fondo prevede due classi di quote, la Classe A e la Classe G: le quote di Classe A, sono ad accumulazione dei proventi; le quote di Classe G, sono a distribuzione dei proventi e distribuiranno con periodicità annuale i soli proventi realizzati.
Rispetto al totale delle attività, l'investimento è consentito: in OICR di natura azionaria, bilanciata e flessibile che dichiarano di effettuare investimenti in titoli azionari da un minimo del 50% fino al massimo del 70%; in titoli di debito quotati in mercati regolamentati o OTC, denominati in euro, di emittenti sovrani, garantiti da Stati sovrani, enti sovranazionali ed emittenti societari di adeguata qualità creditizia fino al 50% e fino al 10% di non adeguata qualità creditizia; in OICR fino al massimo del 70%; in Paesi Emergenti fino al massimo del 10%; in depositi bancari in euro fino al massimo del 30%. La Duration massima di portafoglio è di 7 anni.
Il Fondo utilizza strumenti finanziari derivati per finalità di copertura dei rischi e per finalità diverse da quelle di copertura.
Il Fondo non ha vincoli in ordine ad aree geografiche, nel rispetto di quanto sopra esposto, settori merceologici e a qualità creditizia degli emittenti.
Con specifico riferimento alla struttura dei costi ed oneri le principali caratteristiche del nuovo Fondo sono:
 - commissione di gestione a favore della SGR è pari all'1,50% su base annua per entrambe le classi;
 - non è prevista l'applicazione di provvigione di incentivo;
 - è prevista l'applicazione di una commissione di sottoscrizione in misura massima pari al 2% per entrambe le classi;
 - è prevista l'applicazione di un diritto fisso pari a 3 euro per ogni operazione di sottoscrizione, di rimborso e di switch e pari a 0,75 euro per ogni operazione di sottoscrizione nell'ambito di un programma di accumulazione (PAC) e di rimborso nell'ambito di un programma di disinvestimento, switch programmati compresi.Il collocamento del fondo è stato avviato il 22 aprile 2025.
- per il fondo Investimenti Sostenibili, che rientra nell'ambito di applicazione degli Orientamenti ESMA sull'utilizzo di termini ambientali, sociali e di governance o relativi alla sostenibilità nelle denominazioni dei fondi, si è reso necessario procedere all'adeguamento del Regolamento Unico dei Fondi appartenenti al sistema Sella SGR al fine di riflettere le principali caratteristiche del prodotto in relazione a quanto previsto dagli Orientamenti. In particolare, si è pertanto provveduto ad inserire nello “Scopo” del fondo Investimenti Sostenibili la seguente previsione: *“Data la sua denominazione, il fondo è conforme ai requisiti previsti dagli “Orientamenti ESMA sull'utilizzo di termini ambientali, sociali e di governance o relativi alla sostenibilità nella denominazione dei fondi” (ESMA34-1592494965-657) per fondi che utilizzano nella propria denominazione termini relativi alla dimensione della “sostenibilità”.*
- al fine di aderire maggiormente allo Schema di Regolamento Semplificato di cui al Regolamento sulla Gestione Collettiva del Risparmio di Banca d'Italia si è colta l'occasione per inserire nel Regolamento, Parte C) “Modalità di funzionamento”, Sezione I. “Partecipazione al Fondo”, punto I.1 “Previsioni generali”, la previsione secondo la quale la partecipazione al Fondo non è consentita ai soggetti nei confronti dei quali, ai sensi del Prospetto, non possono essere offerte o distribuite le quote del Fondo.

Il Consiglio di Amministrazione, sempre nella riunione del 25 marzo 2025 ha deliberato di apportare alcune modifiche, con data efficacia 22 aprile 2025, al Regolamento dei fondi alla luce degli Orientamenti ESMA sull'utilizzo di termini ambientali, sociali e di governance o relativi alla sostenibilità nelle denominazioni dei fondi, come di seguito sintetizzato:

- per il fondo “Climate change Low carbon Investment Measurement Ambition” (in breve “CLIMA”) sono state modificate le principali caratteristiche di prodotto in relazione a quanto previsto dai suddetti Orientamenti, con l’inserimento della seguente previsione *“Data la sua denominazione, il fondo è conforme ai requisiti previsti dagli Orientamenti ESMA sull’utilizzo di termini ambientali, sociali e di governance o relativi alla sostenibilità nella denominazione dei fondi” (ESMA34-1592494965-657) per fondi che utilizzano nella propria denominazione termini relativi alla dimensione “ambientale”.*
- per quanto concerne il comparto iCARE è stato modificato il Regolamento del fondo multicomparto “Top Funds Selection” al fine di recepire (i) il cambio di denominazione del Comparto da “Top Funds Selection – Innovazione per la Cura, l’Ambiente, la Ricerca e l’Etica (in breve “iCARE”)” a “Top Funds Selection – iCARE”, (ii) l’inserimento nello “Scopo” della seguente previsione: *“Data la sua denominazione, il fondo è conforme ai requisiti previsti dagli Orientamenti ESMA sull’utilizzo di termini ambientali, sociali e di governance o relativi alla sostenibilità nella denominazione dei fondi” (ESMA34-1592494965-657) per fondi che utilizzano nella propria denominazione termini relativi alla dimensione “sociale”.*
- per quanto concerne il comparto “Balanced Evolution Strategic Thematic Pictet (in breve BEST Pictet)” è stato modificato il Regolamento multicomparto “Top Funds Selection” al fine di recepire il cambio di denominazione del Comparto da “Top Funds Selection – Balanced Evolution Strategic Thematic Pictet” a “Top Funds Selection – BEST Pictet”.
- è stata riformulata la disclosure riguardante la classificazione dei fondi annoverabili nella categoria dell’articolo 8 SFDR prevedendo nei relativi Regolamenti la seguente previsione “promuove caratteristiche di natura ambientale e/o sociale nel rispetto di pratiche di buona governance, ai sensi dell’art.8 del Regolamento (UE) 2019/2088 (SFDR)” e non che si tratta di fondo “caratterizzato da investimenti ispirati a principi di sostenibilità sociale, ambientale e di governance oltre che economica”. La modifica trova applicazione per i seguenti fondi “Climate change Low carbon Investment Measurement Ambition” (in breve “CLIMA”) “Multiasset Infrastructure Opportunities (in breve MIO)”, “Bilanciato Ambiente Cedola 2027”, “Bond Opportunities Low Duration”, “Bilanciato Internazionale 2027”, “Bond Cedola 2027”, “Bilanciato Internazionale 2028”, “US Equity Step In 2028 AB”, “Selezione Italia 2028”, “Selezione Italia 2028 II”, “Selezione Europa 2029”, “Bilanciato Azionario R-Co Valore 2029”, “Capitale Protetto Invesco 2026”, “Selezione Corporate Europa 2029”, “Financial Credit Selection 2029”, “Selezione Corporate Europa 2029 II”, “Balanced Evolution Strategic Thematic Pictet 2028 (in breve BEST Pictet 2028)”, “Financial Credit Selection 2030”, “Euro Protetto 1 Anno”, “Euro Protetto 1 Anno II”, “Bilanciato Azionario R-Co Valore 2030”, “Euro Protetto 1 Anno III” e “Euro Financial Selection 2031”.
- al fine di aderire maggiormente allo Schema di Regolamento Semplificato di cui al Regolamento sulla Gestione Collettiva del Risparmio di Banca d’Italia si è colta l’occasione per inserire nella Parte C) “Modalità di funzionamento”, Sezione I. “Partecipazione al Fondo”, punto I.1 “Previsioni generali” dei Regolamenti sotto elencati la previsione secondo la quale la partecipazione al Fondo non è consentita ai soggetti nei confronti dei quali, ai sensi del Prospetto, non possono essere offerte o distribuite le quote del Fondo: Regolamenti del fondo multicomparto “Top Funds Selection”, del fondo “Bond Cedola Giugno 2025”, del fondo “Bond Cedola 2025”, del fondo “Thematic Balanced Portfolio 2026”, del fondo “Bilanciato Ambiente Cedola 2027”, del fondo “Bilanciato Internazionale 2027”, del fondo “Bond Cedola 2027”, del fondo “Bilanciato Internazionale 2028”, del fondo “US Equity Step In 2028 AB”, del fondo “Selezione Italia 2028”, del fondo “Selezione Italia 2028 II”, del fondo “Selezione Europa 2029”, del fondo “Bilanciato Azionario R-Co Valore 2029”, del fondo “Capitale Protetto Invesco 2026”, del fondo “Selezione Corporate Europa 2029”, del fondo “Financial Credit Selection 2029”, del fondo “Selezione Corporate Europa 2029 II”, del fondo “Balanced Evolution Strategic Thematic Pictet 2028 (in breve BEST Pictet 2028)”, del fondo “Financial Credit Selection 2030”, del fondo “Euro Protetto 1 Anno”, del fondo “Bilanciato Azionario R-Co Valore 2030”, del fondo “Euro Financial Selection 2031”, del fondo “Euro Protetto 1 Anno II” e del Fondo “Euro Protetto 1 Anno III”.
- in abbinamento alla previsione sopra richiamata relativa alla possibilità di restringere a livello di Prospetto il collocamento del prodotto, per i fondi che al momento dell’inserimento di tale previsione dovessero prevedere le commissioni di rimborso, è stato specificato che le stesse non trovano applicazione nel caso di rimborso conseguente a tale restrizione. Pertanto è stata inserita la seguente specifica “In relazione ad eventuali quote già sottoscritte al momento dell’entrata in vigore della presente disposizione, (22 aprile 2025), il rimborso sarà effettuato senza applicazione della commissione di rimborso.” nei Regolamenti dei fondi “Bond Cedola Giugno 2025”, “Bond Cedola 2025”, “Thematic Balanced Portfolio 2026”, “Bilanciato Ambiente Cedola 2027”, “Bilanciato Internazionale 2027”, “Bond Cedola 2027”, “Bilanciato Internazionale 2028”, “US Equity Step In 2028 AB”, “Selezione Europa 2029”, “Bilanciato Azionario R-Co Valore 2029”, “Selezione Corporate Europa 2029”, “Financial Credit Selection 2029”, “Selezione Corporate Europa 2029 II”, “Balanced Evolution Strategic Thematic Pictet 2028” (in breve BEST Pictet 2028), “Financial Credit Selection 2030”, “Bilanciato Azionario R-Co Valore 2030” e “Euro Financial Selection 2031”.
- Infine è stata eliminata ai regolamenti dei seguenti Fondi la previsione attinente alla possibilità di effettuare gli switch programmati in quanto non applicabile: “Bond Cedola Giugno 2025”, “Bond Cedola 2025”, “Thematic Balanced Portfolio 2026”, “Bilanciato Ambiente Cedola 2027”, “Bilanciato Internazionale 2027”, “Bond Cedola 2027”, “Bilanciato Internazionale 2028”, “US Equity Step In 2028 AB”, “Selezione Italia 2028”, “Selezione Italia 2028 II”, “Selezione Europa 2029”, del fondo “Bilanciato Azionario R-Co Valore 2029”, “Capitale Protetto Invesco

2026", "Selezione Corporate Europa 2029", "Financial Credit Selection 2029", "Selezione Corporate Europa 2029 II", "Balanced Evolution Strategic Thematic Pictet 2028" (in breve BEST Pictet 2028), "Financial Credit Selection 2030".

Nella riunione del 29 aprile 2025 il Consiglio di Amministrazione della Società ha approvato l'istituzione di due nuovi fondi a scadenza denominati rispettivamente "Selezione Europa 2031" e "Euro Protetto 1 Anno IV".

Il fondo "Selezione Europa 2031" è un fondo obbligazionario flessibile caratterizzato da una politica di investimento sostenibile allineata a quanto previsto per i prodotti qualificabili ex art. 8 dal Regolamento (UE) 2019/2088, da un Orizzonte Temporale dell'Investimento predefinito di 5 anni e da due classi con differente struttura commissionale.

Il fondo prevede una politica di investimento attiva senza benchmark orientata in strumenti finanziari obbligazionari e monetari denominati in Euro, di emittenti principalmente europei appartenenti a tutti i settori. È consentito l'investimento in obbligazioni convertibili e OICR specializzati in obbligazioni convertibili fino al massimo del 10%; in OICR fino al massimo del 20%; in depositi bancari in euro fino al massimo del 30%; in Paesi Emergenti fino al massimo del 10%. Sono esclusi investimenti in strumenti finanziari e derivati di natura azionaria.

Il fondo non ha vincoli in ordine ad aree geografiche (nel rispetto dei limiti sopra evidenziati), settori merceologici e a qualità creditizia.

Nel caso di fondi a scadenza obbligazionari non è individuabile un benchmark di riferimento che rifletta la strategia di buy and hold del fondo. Pertanto, è stata individuata nel VAR pari a -5% una misura alternativa del grado di rischio del fondo.

Il fondo, denominato in euro, è a distribuzione dei proventi con una cedola semestrale fissata in misura non inferiore all'1,00% e non superiore all'1,50%, riferita al valore iniziale del Fondo. La distribuzione viene effettuata per la prima volta con riferimento all'esercizio contabile chiuso al 30 giugno 2026 e, per l'ultima volta, con riferimento al semestre contabile chiuso al 31 dicembre 2030.

Il fondo prevede due distinte categorie di quote, Classe N e Classe S, il cui regime commissionale è il seguente:

- la commissione di gestione a favore della SGR è pari all'1,10% su base annua per la Classe N e allo 0,85% su base annua per la Classe S;
- la commissione di performance per entrambe le classi è pari al 20% dell'overperformance maturata con riferimento all'hurdle rate del 3,00% individuato sulla base degli scenari di rendimento probabilistici. In particolare, il Periodo di riferimento della performance decorre dall'ultimo giorno di valorizzazione a quota fissa fino alla scadenza dell'Orizzonte Temporale dell'Investimento e il Periodo di calcolo ha la medesima durata. Nel caso di rimborso prima della scadenza dell'Orizzonte Temporale dell'Investimento verrà liquidato alla SGR un ammontare pari all'importo per singola quota della commissione di performance accantonata al momento in cui lo stesso viene calcolato, moltiplicato per il numero di quote disinvestite;
- è prevista l'applicazione di una commissione di collocamento, interamente retrocessa al Collocatore, applicata alla Classe S pari all'1,00% calcolata sull'importo risultante dal numero di quote in circolazione al termine del Periodo di Collocamento per il valore unitario iniziale della quota del Fondo (pari a 10 euro). Tale commissione è imputata al Fondo e prelevata in un'unica soluzione al termine del Periodo di Collocamento ed è ammortizzata linearmente entro i 5 anni successivi a tale data mediante addebito giornaliero sul valore complessivo netto del Fondo;
- con riferimento alle quote di Classe S, all'atto del disinvestimento e di operazioni di passaggio ad altri Fondi è prevista l'applicazione di una commissione di rimborso, interamente accreditata al Fondo, applicata sull'importo risultante dal prodotto tra il numero di quote da rimborsare e il valore iniziale della quota del Fondo (pari a 10 euro) e che decresce quotidianamente in funzione del periodo di permanenza nel Fondo. L'aliquota massima della commissione di rimborso è pari all'1,00%. La commissione di rimborso è calcolata in modo che l'onere complessivo (commissione di collocamento più commissione di rimborso) sostenuto dall'investitore che scelga di rimborsare le proprie quote prima che la commissione di collocamento sia stata interamente ammortizzata (al termine del quinto anno) risulti uguale alla commissione di collocamento che l'investitore avrebbe sopportato se non avesse richiesto il rimborso anticipato. Detta commissione cessa di essere applicata alle richieste di rimborso e di passaggio impartite dal Partecipante successivamente all'ammortamento totale della commissione di collocamento.

Gli investitori interessati potranno sottoscrivere le quote del Fondo nel solo "Periodo di Collocamento" – della durata massima di tre mesi. Le date di inizio e fine del Periodo di Collocamento, da individuare anche in relazione alle condizioni di mercato, saranno comunicate al pubblico mediante pubblicazione di apposito avviso sul sito internet della SGR.

Il fondo "Euro Protetto 1 Anno IV", classificato come obbligazionario flessibile, è caratterizzato da una politica di investimento sostenibile allineata a quanto previsto per i prodotti qualificabili ex art. 8 dal Regolamento (UE) 2019/2088, da un Orizzonte Temporale dell'Investimento predefinito di un anno e dall'assenza sia di commissioni di sottoscrizione sia di collocamento.

Il fondo mira a conseguire una crescita contenuta del capitale investito e contestualmente a minimizzare, attraverso l'utilizzo di particolari tecniche di gestione, la probabilità di perdita del capitale investito in ogni giorno di valorizzazione dell'Orizzonte Temporale dell'Investimento ("Obiettivo di protezione"). L'obiettivo di protezione viene perseguito mediante l'investimento principalmente in strumenti finanziari di natura obbligazionaria/monetaria emessi da Stati sovrani, organismi internazionali, enti locali. Contestualmente il Fondo stipulerà, nel rispetto dei limiti ed alle condizioni stabilite dalle vigenti disposizioni normative, contratti di Total Return Swap con intermediari di elevato standing e sottoposti alla vigilanza di

un'autorità pubblica. La durata degli strumenti finanziari derivati risulterà in linea con la scadenza dell'Orizzonte Temporale dell'Investimento del Fondo. Gli obiettivi perseguiti dal Fondo non costituiscono, in alcun modo, una garanzia di rendimento positivo o di restituzione del capitale investito. Il fondo prevede la protezione dell'investimento in ogni giorno di valorizzazione dell'Orizzonte Temporale dell'Investimento. In tale intervallo temporale il valore della quota protetto ("Valore Protetto") sarà pari al valore unitario iniziale della quota del Fondo a cui vengono effettuate le sottoscrizioni, pari a 10 euro. La scadenza dell'Orizzonte Temporale dell'Investimento del Fondo è identificata nel primo giorno di valorizzazione in cui risulta decorso 1 anno dalla data di chiusura del "Periodo di Collocamento".

Il Fondo prevede una politica di investimento attiva senza benchmark orientata in strumenti finanziari obbligazionari e monetari denominati in euro, di emittenti appartenenti a tutte le aree geografiche, appartenenti a tutti i settori, emessi (i) da Stati sovrani, organismi internazionali, enti locali, di adeguata qualità creditizia; non è previsto alcun limite con riguardo al merito di credito degli emittenti italiani; (ii) da Società senza alcun limite con riguardo al merito di credito. Il Fondo può investire in derivati con sottostanti obbligazioni o tassi di interesse, sia quotati che OTC (il Fondo stipulerà contratti di Total Return Swap con intermediari di elevato standing e sottoposti alla vigilanza di un'autorità pubblica).

Poiché il Fondo prevede una politica di investimento attiva senza benchmark è stata individuata nel VAR pari a -1,5% una misura alternativa del grado di rischio del fondo.

Il fondo è a capitalizzazione dei proventi, pertanto i proventi realizzati non vengono pertanto distribuiti ai partecipanti, ma restano compresi nel patrimonio del Fondo.

Il regime commissionale del fondo è sintetizzabile come segue:

- la commissione di gestione a favore della SGR è pari allo 0,45% su base annua;
- non è prevista l'applicazione né di una commissione di collocamento né di una commissione di sottoscrizione;
- è prevista l'applicazione di un diritto fisso pari a 5,00 euro per ogni operazione di sottoscrizione, di rimborso e di switch.

Il collocamento del Fondo è stato avviato in data 3 giugno 2025 e si è concluso il 17 luglio 2025.

Si ricorda che Sella SGR S.p.A. ha adottato una Politica di Sostenibilità ("Politica di Sostenibilità") ai sensi dell'art. 3 del Regolamento (UE) 2019/2088 del Parlamento europeo e del Consiglio del 27 novembre 2019 relativo all'informativa sulla sostenibilità nel settore dei servizi finanziari ("SFDR"). L'ultima versione aggiornata della Politica di Sostenibilità è stata approvata dal Consiglio di Amministrazione della Società nella riunione del 29 maggio 2025.

La Politica di Sostenibilità è pubblicata e liberamente consultabile sul sito web della SGR al seguente indirizzo: <https://www.sellasgr.it/sg/ita/sostenibilita/finanza-sostenibile.jsp>. Attraverso la Politica di Sostenibilità la SGR prende in considerazione i rischi e i fattori di sostenibilità mediante un processo di investimento articolato in dettagliati ruoli e responsabilità dei diversi attori coinvolti e differenziato in base alla tipologia di prodotto finanziario. Ai fini della propria attività di screening la SGR si è avvalsa del supporto del provider MSCI che opera su una scala di 7 livelli crescenti: CCC (rating peggiore), B, BB, BBB, A, AA, AAA (rating migliore).

Alla data del 30 giugno 2025 la gamma d'offerta dei fondi comuni/comparti istituiti e gestiti da Sella SGR attivi consta di 49 prodotti. Di questi, ai fini della classificazione del Regolamento UE 2088/2019, 1 è un prodotto ex art. 9, 4 sono prodotti ex art. 8 con una quota minima di investimenti sostenibili e 40 sono prodotti ex art. 8, come rappresentato nella tabella sottostante.

Prodotto	Classificazione SFDR
Investimenti Sostenibili	art. 9
Bond Euro Corporate	art. 8 con quota minima di investimenti sostenibili
Investimenti Azionari Europa	art. 8 con quota minima di investimenti sostenibili
Bond Corporate Italia	art. 8
Bond Paesi Emergenti	art. 8
Bond Strategia Attiva	art. 8
Bond Strategia Conservativa	art. 8
Bond Strategia Corporate	art. 8
Bond Strategia Prudente	art. 8
Investimenti Azionari America	art. 8
Investimenti Azionari Italia	art. 8
Investimenti Bilanciati Fidelity Plus	art. 8
Investimenti Bilanciati Internazionali	art. 8
Investimenti Bilanciati Italia	art. 8
Top Funds Selection iCARE	art. 8 con quota minima di investimenti sostenibili
Top Funds Selection Obbligazionario Internazionale	art. 8
Top Funds Selection Azionario Paesi Emergenti	art. 8
Top Funds Selection Active J.P. Morgan	art. 8
Top Funds Selection Global Small Mid Cap Step In	art. 8
Top Funds Selection BEST PICTET	art. 8
Bilanciato Ambiente Cedola 2027	art. 8
Bilanciato Internazionale 2027	art. 8
Bond Cedola 2027	art. 8
US Equity Step In 2028 AB	art. 8
Bilanciato Internazionale 2028	art. 8
Selezione Italia 2028	art. 8
Selezione Italia 2028 II	art. 8
Selezione Europa 2029	art. 8
Bilanciato Azionario R-Co Valore 2029	art. 8
Capitale Protetto Invesco 2026	art. 8
Selezione Corporate Europa 2029	art. 8
Financial Credit Selection 2029	art. 8
Selezione Corporate Europa 2029 II	art. 8
Balanced Evolution Strategic Thematic Pictet 2028 (in breve BEST Pictet 2028)	art. 8
Financial Credit Selection 2030	art. 8
Euro Protetto 1 anno	art. 8
Euro Protetto 1 anno II	art. 8
Euro Protetto 1 anno III	art. 8
Euro Protetto 1 anno IV	art. 8
Euro Financial Selection 2031	art. 8
Bilanciato Azionario R-Co Valore 2030	art. 8
Bond Opportunities Low Duration	art. 8
Multiasset Infrastructure Opportunities	art. 8
US Equity AB Step In	art. 8
Climate Change Low Carbon Investment Measurement Ambition (in breve CLIMA)	art. 8 con quota minima di investimenti sostenibili

Per i rimanenti 4 fondi, in ogni caso, la SGR applica uno screening negativo di base che prevede specifici criteri di esclusione, al ricorrere dei quali la stessa si obbliga a non effettuare un investimento ove appunto l'investimento target rientri nelle categorie escluse in quanto non virtuose sotto il profilo ESG.

LINEE STRATEGICHE PER IL FUTURO

Dopo un inizio di anno caratterizzato da volatilità, in particolare con il Liberation Day (2 aprile) che ha portato ad un sell off di mercato generalizzato ed un mese di maggio di importante restringimento degli spread sui livelli di inizio anno, il mese di giugno ha mostrato un andamento laterale del mercato, espressione del fatto che si è in attesa di valutare l'evoluzione di diversi fattori, quali: (i) le politiche commerciali di Trump, con la scadenza del 9 luglio dei 90 giorni di sospensione dei dazi annunciati ad aprile; (ii) l'evoluzione della politica fiscale americana, con l'applicazione della One Big Beautiful Bill, che porterà ad un aumento significativo del deficit e del debito del Paese; (iii) la conseguente evoluzione della politica monetaria della Fed e della BCE, a seguito dell'atteggiamento attendista delle stesse per comprendere l'impatto sulla crescita e sull'inflazione dei due punti citati in precedenza; in particolare la BCE è orientata verso il termine del ciclo di taglio dei tassi, come da recenti dichiarazioni nell'ultima conferenza stampa. Nel corso del prossimo semestre, dunque, si prevede di continuare a gestire il prodotto integrando la nostra analisi top down del contesto di mercato con l'analisi bottom up del nostro advisor Aberdeen.

Coerentemente con la filosofia di investimento e con la politica di sostenibilità, le scelte gestionali continueranno a conciliare tradizionali valutazioni fondamentali con la promozione di caratteristiche ambientali, sociali e di governance (ESG).

RAPPORTI INTRATTENUTI CON ALTRE SOCIETÀ DEL GRUPPO DELLA SGR

Il Fondo con alcune società del gruppo Sella ha intrattenuto rapporti di controparte per l'esecuzione delle operazioni; non ha partecipato ad operazioni di collocamento effettuate da soggetti del Gruppo.

ATTIVITÀ DI COLLOCAMENTO

La distribuzione delle quote del Fondo è effettuata principalmente tramite banche e società di intermediazione mobiliare.

PERFORMANCE RAGGIUNTE

Il Fondo nel periodo 30 dicembre 2024 – 30 giugno 2025 ha realizzato le seguenti performance così suddivise: Classe A 0,72%, Classe B 0,73% (al lordo dei proventi distribuiti nel corso del periodo), Classe C 1,12% a fronte del 1,59% del benchmark.

EVENTI SUCCESSIVI ALLA CHIUSURA DEL PERIODO

Il Consiglio di Amministrazione, nella riunione del 3 luglio 2025 ha deliberato di apportare alcune modifiche, con data efficacia 26 agosto 2025, al Regolamento Unico dei fondi appartenenti al Sistema Sella SGR. Le modifiche riguardano:

- l'istituzione del fondo denominato "Bond Strategia Globale" avente le seguenti caratteristiche.
Il fondo "Bond Strategia Globale" è un fondo Obbligazionario Internazionale Governativo caratterizzato da una politica di investimento sostenibile allineata a quanto previsto per i prodotti qualificabili ex art. 8 dal Regolamento (UE) 2019/2088 e da due classi con differente struttura commissionale. Entrambi le classi sono ad accumulazione dei proventi.
Il Fondo prevede una politica di investimento attiva rispetto al benchmark (100% ICE BofA 1-5 Year Global Government Index) orientata in strumenti obbligazionari e monetari, denominati in qualsiasi valuta, fino ad un massimo del 10% in valute emergenti; di emittenti appartenenti a tutte le aree geografiche, fino ad un massimo del 10% in paesi emergenti; di emittenti appartenenti a tutti i settori; emessi da Stati sovrani, organismi internazionali, enti locali, di adeguata qualità creditizia e fino al 30% in Società di adeguata qualità creditizia. La Duration massima di portafoglio è di 5 anni.
Il Fondo utilizzerà strumenti finanziari derivati per finalità di copertura dei rischi e per finalità diverse da quelle di copertura. Il Fondo non ha vincoli in ordine ad aree geografiche (nel rispetto dei limiti sopra evidenziati), settori merceologici e a qualità creditizia.
Il Fondo prevede due distinte categorie di quote, Classe A e Classe C, il cui regime commissionale è il seguente:
 - la commissione di gestione a favore della SGR è pari allo 0,80% su base annua per la Classe A e allo 0,22% su base annua per la Classe C;

- non è prevista l'applicazione di provvigione di incentivo;
- è prevista l'applicazione di una commissione di sottoscrizione in misura massima pari all'1% per entrambe le classi;
- è prevista l'applicazione di un diritto fisso pari a 3 euro per ogni operazione di sottoscrizione, di rimborso e di switch e pari a 0,75 euro per ogni operazione di sottoscrizione nell'ambito di un programma di accumulazione (PAC) e di rimborso nell'ambito di un programma di disinvestimento, switch programmati compresi

La sottoscrizione delle quote sarà consentita dalla data di efficacia delle modifiche al Regolamento Unico dei fondi appartenenti al Sistema Sella SGR.

- modifiche di carattere formale al regolamento dei Fondi Comuni appartenenti al Sistema Sella SGR volte ad una migliore esposizione di quanto già previsto dal testo regolamentare senza quindi alcun impatto sulla politica di investimento dei fondi interessati. Le modifiche apportate nella Parte B. "Caratteristiche del prodotto", Art. 1) Scopo, oggetto, politica di investimento dei fondi e altre caratteristiche, paragrafo 1.3 "Parte specifica relativa a ciascun fondo" riguardano in dettaglio:
 - per il fondo "Bond Strategia Conservativa", l'esplicitazione del valore percentuale del peso del benchmark (100% Bloomberg Euro TSYBills 0-3 Months);
 - per i fondi "Investimenti Bilanciati Internazionali", "Investimenti Bilanciati Italia", "Investimenti Azionari Italia", "Investimenti Azionari Europa" l'esplicitazione del rinvio al benchmark individuato anche ai fini del calcolo delle commissioni di incentivo.

UTILIZZO DI STRUMENTI DERIVATI

Nel corso del primo semestre del 2025 sono stati utilizzati strumenti finanziari derivati per la gestione del Fondo, sia quelli sul tasso di cambio per gestire la copertura al dollaro fino a metà aprile, quando poi è stata smontata tale copertura per adeguamento al nuovo benchmark 100% dollaro, sia quelli sul tasso di interesse americano, in ottica di gestione della duration.

PROVENTI DA DISTRIBUIRE

In relazione alla distribuzione semestrale dei proventi, il Consiglio di Amministrazione delibera, in ottemperanza a quanto stabilito dal Regolamento, che prevede la distribuzione di tutti o di parte dei proventi conseguiti nella gestione del Fondo, ed in considerazione dell'andamento del Fondo, di distribuire il 30% dei ricavi netti, come risultanti dallo sbilancio delle voci A1, B1, D1, F, G, I1 della Sezione Reddittuale della presente Relazione di Gestione, così come indicato all'art. 2 del Regolamento Unico dei Fondi appartenenti al Sistema Sella SGR.

La quota dei proventi distribuibili afferenti alla Classe B, riferibili al primo semestre 2025, è determinata in base al patrimonio di ciascuna classe di quote noto alla data di approvazione della Relazione ed è pari a 52.930,42 euro, importo che viene ripartito sulle quote in essere conosciute alla data di approvazione della Relazione ammontanti a complessive 867.711,826 e che tiene conto degli arrotondamenti necessari al fine di ottenere un valore unitario del provento di tre decimali. Pertanto, il provento unitario risulta pari a 0,061 euro ed è integralmente assoggettato a tassazione essendo inferiore rispetto alla variazione del valore della quota della classe nel semestre (tenuto conto dei proventi distribuiti), come previsto dal Regolamento.

Il provento è messo in pagamento dal 29 luglio 2025 con valuta 6 agosto 2025.

Milano, 25 luglio 2025

IL CONSIGLIO DI AMMINISTRAZIONE

BOND PAESI EMERGENTI

Società di gestione: SELLA SGR S.p.A.

Depositario: BFF Bank S.p.A.

NOTE INFORMATIVE

La relazione di gestione al 30 giugno 2025 viene redatta in forma abbreviata ai fini della distribuzione dei proventi, conformemente a quanto stabilito dal Provvedimento Banca d'Italia del 19 gennaio 2015 e s.m.i. e si compone della relazione degli amministratori, di una situazione patrimoniale e di una sezione reddituale. Si precisa inoltre che la relazione di gestione annuale del Fondo intesa quale documento riferito ad un periodo complessivo di dodici mesi viene redatta con la data dell'ultima valorizzazione della quota di dicembre di ogni anno.

La presente relazione di gestione è redatta in unità di Euro, senza cifre decimali e di dati contenuti nella situazione patrimoniale e reddituale sono stati posti a confronto con quelli dell'esercizio precedente.

CRITERI DI VALUTAZIONE

I criteri di valutazione sono coerenti con quelli utilizzati per il calcolo del valore della quota e non hanno subito variazioni rispetto all'esercizio precedente.

I criteri di valutazione più significativi utilizzati da SELLA SGR S.p.A. nella relazione di gestione del Fondo al 30 giugno 2025 – ultimo giorno di Borsa italiana aperta del semestre appena concluso – sono di seguito indicati.

Valutazione delle attività del fondo

- Gli strumenti finanziari di natura azionaria quotati ai mercati ufficiali sono valutati al prezzo disponibile sul mercato di riferimento relativo al giorno al quale si riferisce il valore della quota;

- gli strumenti finanziari obbligazionari sono valutati sulla base di una media ponderata delle quotazioni del giorno fornite da primari contributori generalmente riconosciuti;

- i titoli quotati per i quali si è accertata la mancanza di significatività del prezzo a causa di scambi molto ridotti, dopo un periodo massimo di 30 giorni, sono considerati come non quotati ai fini delle norme prudenziali e possono essere valutati ad un prezzo teorico o al prezzo di contributori ritenuto accurato, affidabile e regolare, prezzi entrambi che esprimono il valore presumibile di realizzo del titolo. Se il valore dello strumento finanziario non varia per più giornate consecutive, si attiva una procedura di esame del titolo al fine di attestare la significatività del prezzo. L'eventuale reintegrazione da non quotato a quotato potrà avvenire solo se il titolo realizzerà quotazioni significative per almeno un mese. Tale disposizione non si applica ai titoli momentaneamente sospesi dalle negoziazioni a causa di operazioni societarie;

- gli strumenti finanziari quotati e non quotati vengono valutati al costo di acquisto rettificato per ricondurlo al presumibile valore di realizzo sul mercato individuato su un'ampia base di elementi di informazione, oggettivamente considerati dai responsabili organi della Società di Gestione;

- le quote o azioni di Oicr sono valutate sulla base dell'ultimo valore reso noto al pubblico, eventualmente rettificato o rivalutato per tenere conto dei prezzi di mercato, nel caso in cui le quote o azioni siano ammesse alla negoziazione su un mercato regolamentato;

- le operazioni su strumenti finanziari derivati negoziati su mercati regolamentati che prevedono il versamento giornaliero di margini influenzano il valore netto del Fondo attraverso la corresponsione o l'incasso dei margini giornalieri di variazione; negli altri casi sono valutati al valore corrente e l'importo confluisce tra le attività (in caso di acquisto) o tra le passività (in caso di vendita); sono valutati sulla base delle quotazioni di chiusura dei rispettivi mercati, rilevati nel giorno cui si riferisce il valore della quota;

- gli strumenti finanziari e i valori espressi in valute diverse dall'euro vengono convertiti sulla base dei tassi di cambio correnti alla data di riferimento della valutazione, rilevati giornalmente dalla World Market Company sulla base delle quotazioni disponibili sui mercati di Londra e di New York alle 4 p.m. (ora di Londra);

- le plusvalenze e minusvalenze sulle operazioni a termine in divisa sono determinate in base alla differenza fra i cambi a termine correnti per scadenze corrispondenti a quelle delle operazioni oggetto di valutazione ed i cambi a termine negoziati.

Registrazione delle operazioni

- Le operazioni di compravendita vengono contabilizzate nella stessa data in cui vengono stipulate indipendentemente dalla data di regolamento delle operazioni stesse;

- nel caso di sottoscrizione di titoli di nuova emissione la contabilizzazione ha luogo al momento in cui è certa l'attribuzione dei titoli;

- le operazioni di sottoscrizione e rimborso di parti di Oicr vengono registrate in portafoglio alla ricezione della conferma dell'operazione;

- il costo medio degli strumenti finanziari è determinato sulla base del valore di libro degli strumenti finanziari alla fine del periodo precedente, modificato dal costo medio degli acquisti del periodo. Le differenze tra i costi medi di acquisto ed i prezzi di mercato relativamente alle quantità in portafoglio alla data della Relazione originano le plusvalenze e le minusvalenze degli strumenti finanziari;

- gli utili e le perdite da realizzo riflettono la differenza tra i costi medi di acquisto, come precedentemente indicati, ed i prezzi di vendita relativi alle cessioni poste in essere nel periodo in esame;

- le plusvalenze e minusvalenze su cambi per operazioni in strumenti finanziari sono determinate quale differenza fra il cambio medio di acquisto (pari al cambio alla fine del periodo precedente modificato dal cambio medio degli acquisti effettuati nel periodo) ed il cambio alla data della Relazione;

- gli utili e le perdite da realizzo su cambi per operazioni in strumenti finanziari sono determinati quale differenza fra il cambio medio di acquisto, come sopra definito, ed il cambio del giorno dell'operazione;
- gli utili e le perdite da negoziazione divise sono originati dalla differenza fra il controvalore della divisa convertito al cambio medio di acquisto, come sopra definito, ed il controvalore della divisa effettivamente negoziata;
- le operazioni di "pronti contro termine" vengono registrate alla data di effettuazione delle operazioni e non influiscono sulla posizione netta in titoli. I relativi proventi e oneri sono registrati quotidianamente nella contabilità del Fondo, secondo il principio della competenza temporale, in funzione della durata dei singoli contratti;
- le operazioni di acquisto e vendita di contratti future vengono registrate evidenziando giornalmente nella Sezione Reddittuale i margini di variazione (positivi o negativi), con contropartita la liquidità a scadenza del Fondo;
- gli interessi maturati sui conti correnti bancari e sui titoli obbligazionari e gli altri proventi ed oneri di natura operativa vengono registrati secondo il principio di competenza temporale, anche mediante la rilevazione di ratei attivi e passivi;
- i dividendi sono rilevati al giorno dello stacco, identificato con quello in cui il titolo viene quotato ex cedola; sono esposti al netto delle eventuali ritenute nella voce A1 Proventi da Investimenti della Sezione Reddittuale;
- i diritti sui titoli in portafoglio vengono rilevati nel giorno di quotazione ex opzione e scorporati dal valore dei titoli in base al valore del primo giorno di quotazione del diritto oppure in base al valore teorico del diritto nel caso in cui lo stesso non venga quotato;
- la rilevazione delle sottoscrizioni e dei rimborsi delle quote viene effettuata a norma del Regolamento del Fondo;
- al Fondo è imputato il contributo di vigilanza disciplinato dalla relativa normativa Consob.

FISCALITA'

Sui redditi di capitale maturati a partire dall'1 luglio 2014 derivanti dalla partecipazione al Fondo è applicata una ritenuta del 26%. La ritenuta si applica sui proventi distribuiti in costanza di partecipazione al Fondo e su quelli compresi nella differenza tra il valore di rimborso, di liquidazione o di cessione delle quote e il costo medio ponderato di sottoscrizione o acquisto delle quote medesime determinati sulla base dei valori rilevati dai prospetti periodici alle predette date, al netto del 51,92% dei proventi riferibili alle obbligazioni e agli altri titoli pubblici italiani ed equiparati e alle obbligazioni emesse dagli Stati esteri che consentono un adeguato scambio di informazioni.

I proventi riferibili ai predetti titoli pubblici italiani ed esteri sono determinati in proporzione alla percentuale media dell'attivo investita direttamente, o indirettamente per il tramite di altri organismi di investimento, nei titoli medesimi.

La percentuale media, applicabile in ciascun semestre solare, è rilevata sulla base degli ultimi due prospetti, semestrali o annuali, redatti entro il semestre solare anteriore alla data di distribuzione dei proventi, di riscatto, cessione o liquidazione delle quote ovvero, nel caso in cui entro il predetto semestre ne sia stato redatto solo uno sulla base di tale prospetto.

Tra le operazioni di rimborso sono comprese anche quelle realizzate mediante conversione delle quote da un comparto ad altro comparto del medesimo Fondo e la ritenuta è applicata anche nell'ipotesi di trasferimento delle quote a soggetti diversi.

La ritenuta si configura a titolo d'acconto sui proventi percepiti nell'esercizio dell'attività di impresa commerciale e a titolo d'imposta nei confronti di tutti gli altri soggetti.

BOND PAESI EMERGENTI

Società di gestione: SELLA SGR S.p.A.

Depositario: BFF Bank S.p.A.

SITUAZIONE PATRIMONIALE AL 30 GIUGNO 2025

ATTIVITA'	Situazione al 30/06/2025		Situazione a fine esercizio precedente	
	Valore complessivo	In percentuale del totale attività	Valore complessivo	In percentuale del totale attività
A. STRUMENTI FINANZIARI QUOTATI	39.950.207	94,445	42.330.269	95,042
A1. Titoli di debito	39.950.207	94,445	41.966.010	94,224
A1.1 Titoli di Stato	5.472.412	12,937	9.840.013	22,093
A1.2 Altri	34.477.795	81,508	32.125.997	72,131
A2. Titoli di capitale				
A3. Parti di O.I.C.R.			364.259	0,818
B. STRUMENTI FINANZIARI NON QUOTATI				
B1. Titoli di debito				
B2. Titoli di capitale				
B3. Parti di O.I.C.R.				
C. STRUMENTI FINANZIARI DERIVATI				
C1. Margini presso organismi di compensazione e garanzia				
C2. Opzioni, premi o altri strumenti finanziari derivati quotati				
C3. Opzioni, premi o altri strumenti finanziari derivati non quotati				
D. DEPOSITI BANCARI				
D1. A vista				
D2. Altri				
E. PRONTI CONTRO TERMINE ATTIVI E OPERAZIONI ASSIMILATE				
F. POSIZIONE NETTA DI LIQUIDITÀ	1.597.393	3,776	1.492.251	3,351
F1. Liquidità disponibile	1.597.393	3,776	1.588.963	3,568
F2. Liquidità da ricevere per operazioni da regolare			3.582	0,008
F3. Liquidità impegnata per operazioni da regolare			-100.294	-0,225
G. ALTRE ATTIVITÀ	752.371	1,779	715.952	1,607
G1. Ratei attivi	752.371	1,779	715.952	1,607
G2. Risparmio d'imposta				
G3. Altre				
TOTALE ATTIVITA'	42.299.971	100,000	44.538.472	100,000

BOND PAESI EMERGENTI

Società di gestione: SELLA SGR S.p.A.

Depositario: BFF Bank S.p.A.

SITUAZIONE PATRIMONIALE AL 30 GIUGNO 2025

	Situazione al 30/06/2025	Situazione a fine esercizio precedente
PASSIVITA' E NETTO	Valore complessivo	Valore complessivo
H. FINANZIAMENTI RICEVUTI		
I. PRONTI CONTRO TERMINE PASSIVI E OPERAZIONI ASSIMILATE		
L. STRUMENTI FINANZIARI DERIVATI		
L1. Opzioni, premi o altri strumenti finanziari derivati quotati		
L2. Opzioni, premi o altri strumenti finanziari derivati non quotati		
M. DEBITI VERSO I PARTECIPANTI	104.791	4.000
M1. Rimborsi richiesti e non regolati	104.791	4.000
M2. Proventi da distribuire		
M3. Altre		
N. ALTRE PASSIVITÀ	169.681	181.424
N1. Provvigioni ed oneri maturati e non liquidati	169.592	181.424
N2. Debiti d'imposta		
N3. Altre	89	
TOTALE PASSIVITA'	274.472	185.424
VALORE COMPLESSIVO NETTO DEL FONDO	42.025.499	44.353.048

VALORE COMPLESSIVO NETTO DEL FONDO CLASSE A	31.221.146	32.815.432
Numero delle quote in circolazione classe A	2.641.935,024	2.796.947,861
Valore unitario delle quote classe A	11,818	11,733

VALORE COMPLESSIVO NETTO DEL FONDO CLASSE B	7.091.482	7.982.725
Numero delle quote in circolazione classe B	864.802,400	960.842,090
Valore unitario delle quote classe B	8,200	8,308

VALORE COMPLESSIVO NETTO DEL FONDO CLASSE C	3.712.871	3.554.891
Numero delle quote in circolazione classe C	287.041,348	277.888,794
Valore unitario delle quote classe C	12,935	12,792

Movimenti delle quote nel semestre		
Classe	emesse	rimborsate
Classe A	103.366,180	258.379,017
Classe B	15.137,956	111.177,646
Classe C	35.712,261	26.559,707

Commissioni di performance (già provvigioni di incentivo) nel semestre		
Fondo	Importo delle commissioni di performance addebitate	Commissioni di performance (in percentuale nel nav)
Classe A		
Classe B		
Classe C		

BOND PAESI EMERGENTI

Società di gestione: SELLA SGR S.p.A.

Depositario: BFF Bank S.p.A.

SEZIONE REDDITUALE

	Relazione al 30/06/2025		Relazione esercizio precedente	
A. STRUMENTI FINANZIARI QUOTATI	-1.644.323		4.926.585	
A1. PROVENTI DA INVESTIMENTI	999.786		1.991.793	
A1.1 Interessi e altri proventi su titoli di debito	990.534		1.969.298	
A1.2 Dividendi e altri proventi su titoli di capitale				
A1.3 Proventi su O.I.C.R.	9.252		22.495	
A2. UTILE/PERDITE DA REALIZZI	-1.863.931		865.439	
A2.1 Titoli di debito	-1.831.870		862.830	
A2.2 Titoli di capitale			3.441	
A2.3 Parti di O.I.C.R.	-32.061		-832	
A3. PLUSVALENZE/MINUSVALENZE	-780.178		2.049.324	
A3.1 Titoli di debito	-780.178		2.028.422	
A3.2 Titoli di capitale				
A3.3 Parti di O.I.C.R.			20.902	
A4. RISULTATO DELLE OPERAZIONI DI COPERTURA DI STRUMENTI FINANZIARI QUOTATI			20.029	
Risultato gestione strumenti finanziari quotati		-1.644.323		4.926.585
B. STRUMENTI FINANZIARI NON QUOTATI				
B1. PROVENTI DA INVESTIMENTI				
B1.1 Interessi e altri proventi su titoli di debito				
B1.2 Dividendi e altri proventi su titoli di capitale				
B1.3 Proventi su parti di O.I.C.R.				
B2. UTILE/PERDITA DA REALIZZI				
B2.1 Titoli di debito				
B2.2 Titoli di capitale				
B2.3 Parti di O.I.C.R.				
B3. PLUSVALENZE/MINUSVALENZE				
B3.1 Titoli di debito				
B3.2 Titoli di capitale				
B3.3 Parti di O.I.C.R.				
B4. RISULTATO DELLE OPERAZIONI DI COPERTURA DI STRUMENTI FINANZIARI NON QUOTATI				
Risultato gestione strumenti finanziari non quotati				
C. RISULTATO DELLE OPERAZIONI IN STRUMENTI FINANZIARI DERIVATI NON DI COPERTURA	16.171		-43.924	
C1. RISULTATI REALIZZATI	16.171		-43.924	
C1.1 Su strumenti quotati	16.171		-43.924	
C1.2 Su strumenti non quotati				
C2. RISULTATI NON REALIZZATI				
C2.1 Su strumenti quotati				
C2.2 Su strumenti non quotati				

BOND PAESI EMERGENTI

Società di gestione: SELLA SGR S.p.A.

Depositario: BFF Bank S.p.A.

SEZIONE REDDITUALE

	Relazione al 30/06/2025		Relazione esercizio precedente	
D. DEPOSITI BANCARI				
D1. INTERESSI ATTIVI E PROVENTI ASSIMILATI				
E. RISULTATO DELLA GESTIONE CAMBI	2.271.763		-2.252.036	
E1. OPERAZIONI DI COPERTURA	2.485.122		-2.321.509	
E1.1 Risultati realizzati	2.485.122		-2.321.509	
E1.2 Risultati non realizzati				
E2. OPERAZIONI NON DI COPERTURA				
E2.1 Risultati realizzati				
E2.2 Risultati non realizzati				
E3. LIQUIDITA	-213.359		69.473	
E3.1 Risultati realizzati	-189.289		58.679	
E3.2 Risultati non realizzati	-24.070		10.794	
F. ALTRE OPERAZIONI DI GESTIONE				
F1. PROVENTI DELLE OPERAZIONI DI PRONTI CONTRO TERMINE E ASSIMILATE				
F2. PROVENTI DELLE OPERAZIONI DI PRESTITO TITOLI				
Risultato lordo della gestione di portafoglio		643.611		2.630.625
G. ONERI FINANZIARI	-217		-132	
G1. INTERESSI PASSIVI SU FINANZIAMENTI RICEVUTI	-217		-132	
G2. ALTRI ONERI FINANZIARI				
Risultato netto della gestione di portafoglio		643.394		2.630.493
H. ONERI DI GESTIONE	-345.063		-719.830	
H1. PROVVIGIONE DI GESTIONE SGR	-313.737		-659.957	
Classe A	-242.360		-510.423	
Classe B	-56.268		-122.044	
Classe C	-15.109		-27.490	
H2. COSTO DEL CALCOLO DEL VALORE DELLA QUOTA	-4.818		-10.110	
H3. COMMISSIONI DEPOSITARIO	-12.005		-25.198	
H4. SPESE PUBBLICAZIONE PROSPETTI E INFORMATIVA AL PUBBLICO	-2.138		-4.211	
H5. ALTRI ONERI DI GESTIONE	-12.365		-20.354	
H6. COMMISSIONI DI COLLOCAMENTO				
I. ALTRI RICAVI ED ONERI	43.218		114.130	
I1. INTERESSI ATTIVI SU DISPONIBILITA' LIQUIDE	43.061		87.959	
I2. ALTRI RICAVI	157		26.181	
I3. ALTRI ONERI			-10	
Risultato gestione prima delle imposte		341.549		2.024.793
L. IMPOSTE				
L1. IMPOSTA SOSTITUTIVA A CARICO DELL'ESERCIZIO				
L2. RISPARMIO DI IMPOSTA				
L3. ALTRE IMPOSTE				
Utile/Perdita dell'esercizio Classe A		238.805		1.488.234
Utile/Perdita dell'esercizio Classe B		58.358		350.209
Utile/Perdita dell'esercizio Classe C		44.386		186.350
Utile/Perdita dell'esercizio		341.549		2.024.793

BOND PAESI EMERGENTI

Società di gestione: SELLA SGR S.p.A.

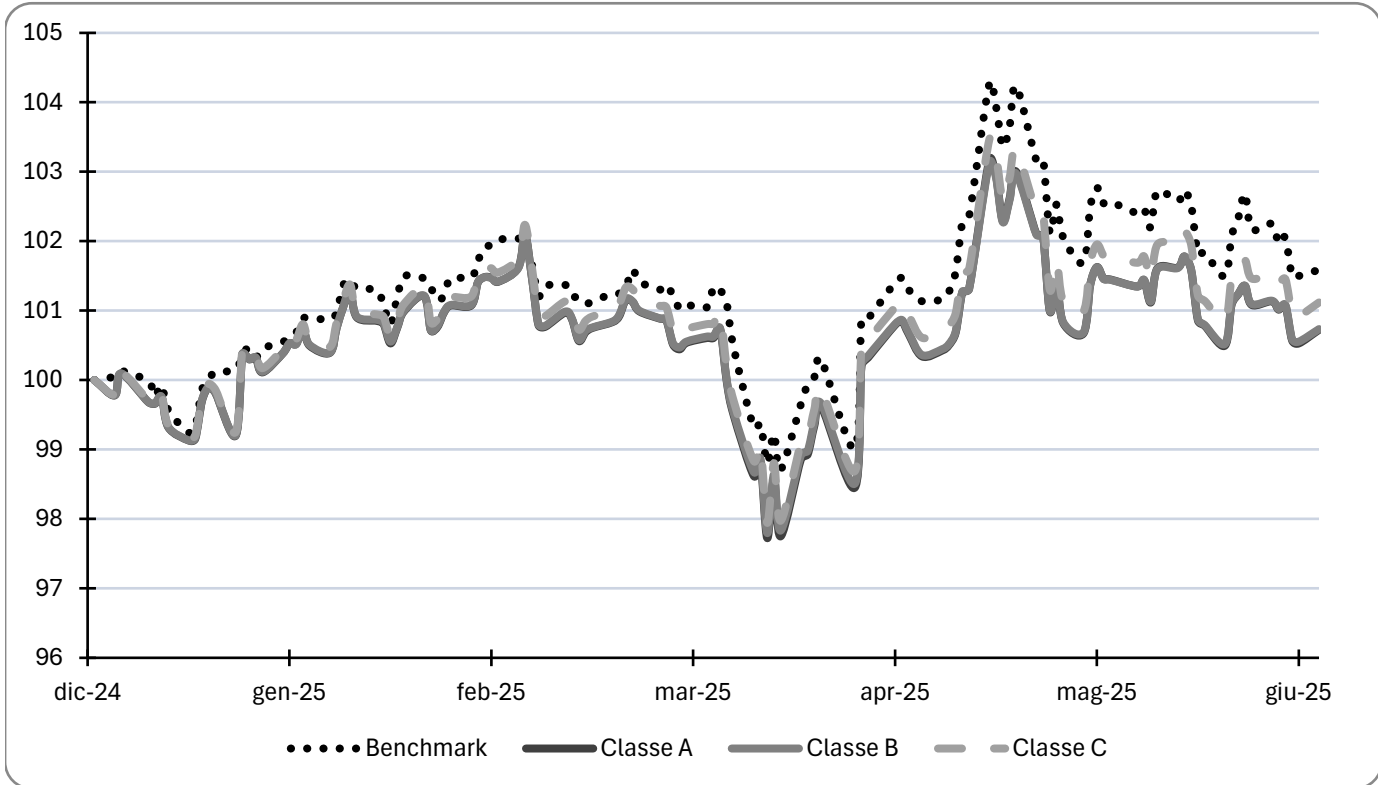
Depositario: BFF Bank S.p.A.

ANDAMENTO DEL VALORE DELLA QUOTA

1) Si riporta di seguito l'andamento grafico del valore della quota del Fondo e del benchmark nel semestre

Il parametro di riferimento (benchmark) del Fondo è:

100% J.P. Morgan EMBI Global Diversified Composite



BOND PAESI EMERGENTI

Società di gestione: SELLA SGR S.p.A.

Depositario: BFF Bank S.p.A.

2) La tabella riportata di seguito riepiloga i dati relativi al valore della quota, con l'indicazione dei valori minimi e massimi raggiunti e l'andamento del benchmark di riferimento nel semestre

Descrizione	Classe A	Classe B	Classe C
Valore all'inizio del semestre	11,733	8,308	12,792
Valore alla fine del semestre	11,818	8,200	12,935
Valore minimo	11,466	7,956	12,529
Valore massimo	12,105	8,399	13,235
Performance del Fondo	0,72%	0,73%	1,12%
Performance del Benchmark	1,59%	1,59%	1,59%

Per quanto riguarda i principali eventi che hanno influito sul valore della quota nell'esercizio si rimanda a quanto riportato all'interno della "Relazione degli Amministratori"

3) Il differenziale di rendimento tra le classi di quote A e B rispetto alla C è riconducibile al diverso livello di commissioni applicate.

La Classe B è a distribuzione di proventi.

4) Nel corso del periodo non è stato riscontrato alcun errore nel calcolo del valore della quota del Fondo.

5) La volatilità della differenza di rendimento del Fondo rispetto al benchmark di riferimento negli ultimi tre anni è rappresentata dal valore della "Tracking Error Volatility" (TEV). Il dato è calcolato su base giornaliera.

Anno	Classe A	Classe B*	Classe C
2023	3,20%	3,20%	3,20%
2024	2,73%	2,73%	2,73%
semestrale 2025	3,79%	3,79%	3,78%

* per la classe B il dato è rettificato per i proventi distribuiti nel corso dell'anno.

6) Le quote del Fondo non sono trattate su mercati regolamentati.

7) Per quanto riguarda la distribuzione dei proventi della Classe B nel corso del 2025 sono stati distribuiti i seguenti proventi:

- dividendo unitario di 0,169 messo in pagamento il 11/02/2025 con prima quotazione ex provento il 06/02/2025 per un controvalore di 156.841,50 Euro

Relativamente alla distribuzione del provento maturato nell'esercizio si rimanda a quanto riportato all'interno della "Relazione degli Amministratori"

BOND PAESI EMERGENTI

Società di gestione: SELLA SGR S.p.A.

Depositario: BFF Bank S.p.A.

PROSPETTO DI DETTAGLIO DEI PRINCIPALI TITOLI IN PORTAFOGLIO

(i primi 50 e comunque tutti quelli che superano lo 0,5% delle attività del Fondo)

Denominazione	Div.	Quantità	Ctv in migliaia di Euro	% inc.su attività
DOMINICAN REPUBLIC 6% 2018/19.07.2028	USD	1.150.000	993	2,348
REP OF SRI LANKA 3,600% 2024-15/06/2035	USD	1.675.460	973	2,300
STATE OF QATAR 4,817% 14.03.2049	USD	1.250.000	957	2,262
CENTRAL BK TUNISIA 6,375% 2019/15.07.26	EUR	900.000	889	2,102
REP OF ANGOLA 8% 2019/26.11.2029	USD	1.150.000	886	2,095
BRAZIL 3,875% 2020/12.06.2025	USD	1.100.000	883	2,087
PERU 5,875% 2024-08/08/2054	USD	1.050.000	862	2,038
SAUDI ARABIA 9 5% 2018/17.04.2049	USD	1.150.000	850	2,009
EGYPT 8,875% 2020/29.05.2050	USD	1.200.000	849	2,007
BRAZIL-GLOBAL BONDS 19-50 4.75% USD	USD	1.400.000	838	1,981
GEORGIA 2,75% 2021/22.04.2026	USD	1.000.000	830	1,962
TURKEY REP 6.5% 2021/20.09.2033	USD	1.000.000	813	1,922
REP EGYPT 5.875% 2021/16.02.2031	USD	950.000	714	1,688
ARABIA SAUDITA 3,750% 2020-21/01/2055	USD	1.200.000	696	1,645
REPUBBLICA DI POLONIA 5,5% 24-18/03/2054	USD	800.000	633	1,496
FIEMEX ENERGIA 7,25% 31.01.2041 FACT	USD	650.000	557	1,317
REP OF COLOMBIA 3,250% 2021-22/04/2032	USD	800.000	539	1,274
SOUTH AFRICA 2016 - 12/10/2046	USD	900.000	535	1,265
ARGENTINA TV (0.75%) 09.07.2030 FACTOR	USD	900.000	534	1,262
PHILIPPINE 5,950% 2022-13/10/2047	USD	600.000	527	1,246
MONGOLIA 4,45% 2021/07.07.2031	USD	700.000	516	1,220
ROMANIA 6,000% 2024-24/09/2044	EUR	550.000	504	1,191
UNITED MEXICAN 3,500% 2022-12/02/2034	USD	700.000	502	1,187
ARGENTINA TV (3.20%) 09.07.2041	USD	950.000	502	1,187
ARGENTINA 0,125% 2020/09.01.2038	USD	800.000	484	1,144
KAZMUNAYGAS NAT CO 6,375 2018/24.10.2048	USD	600.000	471	1,113
YINSON BORONIA 8,947% 31.07.2042 FACT	USD	500.000	445	1,052
CHILE 4,34% 2022/07.03.2042	USD	600.000	442	1,045
CODELCO INC 6,780% 2025-13/01/2055	USD	500.000	437	1,033
TURKEY 7,250% 2025-29/05/2032	USD	500.000	427	1,009
ROMANIA 4% 2020/14.02.2051	USD	800.000	425	1,005
PARAGUAY 4.95% 2020/28.04.2031 FACTOR	USD	500.000	423	1,000
REP OF MOZAMBIQUE 9,0% 15/09/2031 FACT	USD	600.000	420	0,993
REPUBLIC OF AZERBAIJAN 3,5% 17-1.9.2032	USD	550.000	418	0,988
MAROCCO 4% 2020/15.12.2050	USD	700.000	405	0,957
REP SOUTH AFRICA 5,875% 2013/16.09.2025	USD	450.000	383	0,905
COLOMBIA 5.625% 2014/26.02.2044	USD	600.000	377	0,891
KAZMUNAYGAS NAT CO 5,75% 17-19/04/2047	USD	500.000	369	0,872
MAROCCO 3% 2020/15.12.2032	USD	500.000	359	0,849
KENYA REP 8% 2019/22.05.2032 FACTOR	USD	450.000	357	0,844
REP OF COLOMBIA 4,125% 2021-22/02/2042	USD	650.000	351	0,830
UZBEKNEFTEGAZ JS 8,750% 2025-07/05/2030	USD	400.000	350	0,827
UKRAINE GOVT 1,75% 01.02.2035	USD	800.000	345	0,816
KYRGYZISTAN REP INTL BD 7,75% 03.06.2030	USD	400.000	335	0,792
ABU DHABI GOVT 3,875% 2020-16/04/2050	USD	500.000	329	0,778
PEMEX-MTN PGM SR C 19-50 7.69% USD (REGU	USD	650.000	325	0,768
COLOMBIA-GLOBAL B 4,125% 2020-15/05/2051	USD	650.000	314	0,742

BOND PAESI EMERGENTI

Società di gestione: SELLA SGR S.p.A.

Depositario: BFF Bank S.p.A.

Denominazione	Div.	Quantità	Ctv in migliaia di Euro	% inc.su attività
TRUST FIBRAUNO 8,250% 2025-23/01/2037	USD	350.000	313	0,740
DOMENICAN REPUBLIC 7,050% 2023-03/02/203	USD	350.000	312	0,738
GUATEMALA 6.125% 2019/01.06.2050	USD	400.000	308	0,728
EXPORT IMPORT BK INDIA 2.25% 21/13.1.31	USD	400.000	299	0,707
ABU DHABI 4,125 % 2017/11.10.2047	USD	400.000	279	0,660
IVORY COAST 4.875 2020/30.01.2032	EUR	300.000	268	0,634
CSN RESOURCES SA 4,625% 2021-10/06/2031	USD	400.000	267	0,631
ECUADOR 0.50% 2020/31.07.2040	USD	500.000	267	0,631
ENEDEV SUKUK LTD 5,875% 2023-21/09/2033	USD	300.000	261	0,617
UZBEKISTAN 3.90% 2021/19.10.2031	USD	350.000	261	0,617
PT PERTAMINA (PERSERO) 2,3% 21/09.02.31	USD	350.000	259	0,612
COLOMBIA 5% 2015/15.06.2045	USD	450.000	258	0,610
REP OF COLOMBIA 8,375% 2024-07/11/2054	USD	300.000	243	0,574
REP OF ANGOLA 8,25% 2018/09.05.2028	USD	300.000	241	0,570
LIMA METRO 5,875% 2015/05/07/2034 FACT	USD	700.000	240	0,567
REP OF GHANA TV (5%) 03.07.2029 FACTOR	USD	300.000	238	0,563
ROMANIA 5,125% 2018/15.06.2048	USD	350.000	228	0,539
SERBIA 6,500% 2023-26/09/2033	USD	250.000	224	0,530
TENGIZCHEVROIL FIN CO 3,25% 20-15/08/30	USD	300.000	223	0,527
HONDURAS GOVT 8,625% 27.11.2034	USD	250.000	223	0,527
SHARJAH SUKUK PRO 6,092% 2023-19/03/2034	USD	250.000	222	0,525
ROMANIA 3.625% 2022/27.03.2032	USD	300.000	219	0,518
ECOPETROL SA 8.875% 2023/13.01.2033	USD	250.000	219	0,518
MAF GLOBAL SEC TV 7,875% 22-31/12/2049	USD	250.000	219	0,518
HERITAG PETROL 9,000% 2022-12/08/2029	USD	250.000	218	0,515
GUATEMALA 3,7% 2021/07.10.2033	USD	300.000	216	0,511
DIG HOLDING 9% (12%) 25.05.2027 PIK	USD	250.000	215	0,508
PHILIPPINES 5,000% 2023-17/07/2033	USD	250.000	215	0,508
ORBIA ADVANCE 5,875% 2014-17/09/2044	USD	300.000	214	0,506
TELECOMMUNICATIONS CO 7% 2024-28/10/2029	USD	250.000	212	0,501
TRUST FIBRAUNO 6,390% 2019-15/01/2050	USD	300.000	212	0,501



KPMG S.p.A.
Revisione e organizzazione contabile
Via Vittor Pisani, 25
20124 MILANO MI
Telefono +39 02 6763.1
Email it-fmauditaly@kpmg.it
PEC kpmgspa@pec.kpmg.it

Relazione della società di revisione indipendente ai sensi del Provvedimento emanato dalla Banca d'Italia il 19 gennaio 2015 e successive modifiche

Ai partecipanti al Fondo Comune di Investimento Mobiliare Aperto "Bond Paesi Emergenti"

Giudizio

Abbiamo svolto la revisione contabile della relazione di gestione del Fondo Comune di Investimento Mobiliare Aperto "Bond Paesi Emergenti" (nel seguito anche il "Fondo"), costituita dalla situazione patrimoniale al 30 giugno 2025, dalla sezione reddituale per il semestre chiuso a tale data e dalla nota integrativa.

A nostro giudizio, la relazione di gestione fornisce una rappresentazione veritiera e corretta della situazione patrimoniale e finanziaria del Fondo Mobiliare Aperto "Bond Paesi Emergenti" al 30 giugno 2025 e del risultato economico per il semestre chiuso a tale data in conformità al Provvedimento emanato dalla Banca d'Italia il 19 gennaio 2015 e successive modifiche (nel seguito anche il "Provvedimento") che ne disciplina i criteri di redazione.

Elementi alla base del giudizio

Abbiamo svolto la revisione contabile in conformità ai principi di revisione internazionali (ISA Italia). Le nostre responsabilità ai sensi di tali principi sono ulteriormente descritte nella sezione "Responsabilità della società di revisione per la revisione contabile della relazione di gestione" della presente relazione. Siamo indipendenti rispetto al Fondo e alla Sella SGR S.p.A. (nel seguito anche la "Società di Gestione del Fondo"), in conformità alle norme e ai principi in materia di etica e di indipendenza applicabili nell'ordinamento italiano alla revisione contabile del bilancio. Riteniamo di aver acquisito elementi probativi sufficienti ed appropriati su cui basare il nostro giudizio.

Responsabilità degli Amministratori e del Collegio Sindacale per la relazione di gestione

Gli Amministratori della Società di Gestione del Fondo sono responsabili per la redazione della relazione di gestione del Fondo che fornisca una rappresentazione veritiera e corretta in conformità al Provvedimento che ne disciplina i criteri di redazione e, nei termini previsti dalla legge, per quella parte del controllo interno dagli stessi ritenuta necessaria per consentire la redazione di una relazione di gestione che non contenga errori significativi dovuti a frodi o a comportamenti o eventi non intenzionali.

Gli Amministratori della Società di Gestione del Fondo sono responsabili per la valutazione della capacità del Fondo di continuare ad operare come un'entità in funzionamento e, nella redazione della relazione di gestione, per l'appropriatezza dell'utilizzo del presupposto della continuità aziendale, nonché per una



**Fondo Comune di Investimento Mobiliare Aperto
"Bond Paesi Emergenti"**

Relazione della società di revisione
30 giugno 2025

adeguata informativa in materia. Gli Amministratori della Società di Gestione del Fondo utilizzano il presupposto della continuità aziendale nella redazione della relazione di gestione a meno che abbiano valutato che sussistono le condizioni per la liquidazione del Fondo o per l'interruzione dell'attività o non abbiano alternative realistiche a tali scelte.

Il Collegio Sindacale della Società di Gestione del Fondo ha la responsabilità della vigilanza, nei termini previsti dalla legge, sul processo di predisposizione dell'informativa finanziaria del Fondo.

Responsabilità della società di revisione per la revisione contabile della relazione di gestione

I nostri obiettivi sono l'acquisizione di una ragionevole sicurezza che la relazione di gestione nel suo complesso non contenga errori significativi, dovuti a frodi o a comportamenti o eventi non intenzionali, e l'emissione di una relazione di revisione che includa il nostro giudizio. Per ragionevole sicurezza si intende un livello elevato di sicurezza che, tuttavia, non fornisce la garanzia che una revisione contabile svolta in conformità ai principi di revisione internazionali (ISA Italia) individui sempre un errore significativo, qualora esistente. Gli errori possono derivare da frodi o da comportamenti o eventi non intenzionali e sono considerati significativi qualora ci si possa ragionevolmente attendere che essi, singolarmente o nel loro insieme, siano in grado di influenzare le decisioni economiche prese dagli utilizzatori sulla base della relazione di gestione.

Nell'ambito della revisione contabile svolta in conformità ai principi di revisione internazionali (ISA Italia), abbiamo esercitato il giudizio professionale e abbiamo mantenuto lo scetticismo professionale per tutta la durata della revisione contabile. Inoltre:

- abbiamo identificato e valutato i rischi di errori significativi nella relazione di gestione, dovuti a frodi o a comportamenti o eventi non intenzionali; abbiamo definito e svolto procedure di revisione in risposta a tali rischi; abbiamo acquisito elementi probativi sufficienti ed appropriati su cui basare il nostro giudizio. Il rischio di non individuare un errore significativo dovuto a frodi è più elevato rispetto al rischio di non individuare un errore significativo derivante da comportamenti o eventi non intenzionali, poiché la frode può implicare l'esistenza di collusioni, falsificazioni, omissioni intenzionali, rappresentazioni fuorvianti o forzature del controllo interno;
- abbiamo acquisito una comprensione del controllo interno rilevante ai fini della revisione contabile allo scopo di definire procedure di revisione appropriate nelle circostanze e non per esprimere un giudizio sull'efficacia del controllo interno del Fondo e della Società di Gestione del Fondo;
- abbiamo valutato l'appropriatezza dei criteri e delle modalità di valutazione adottati, nonché la ragionevolezza delle stime contabili effettuate dagli Amministratori della Società di Gestione del Fondo, inclusa la relativa informativa;
- siamo giunti ad una conclusione sull'appropriatezza dell'utilizzo da parte degli Amministratori della Società di Gestione del Fondo del presupposto della continuità aziendale e, in base agli elementi probativi acquisiti, sull'eventuale esistenza di una incertezza significativa riguardo a eventi o circostanze che possono far sorgere dubbi significativi sulla capacità del Fondo di continuare ad operare come una entità in funzionamento. In presenza di un'incertezza significativa, siamo tenuti a richiamare l'attenzione nella relazione di revisione sulla relativa informativa della relazione di gestione, ovvero, qualora tale informativa sia inadeguata, a riflettere tale circostanza nella formulazione del nostro giudizio. Le nostre conclusioni sono basate sugli elementi probativi acquisiti fino alla data della presente relazione. Tuttavia, eventi o circostanze successivi possono comportare il fatto che il Fondo cessi di operare come un'entità in funzionamento;



Fondo Comune di Investimento Mobiliare Aperto
"Bond Paesi Emergenti"

Relazione della società di revisione
30 giugno 2025

- abbiamo valutato la presentazione, la struttura e il contenuto della relazione di gestione nel suo complesso, inclusa l'informativa, e se la relazione di gestione rappresenti le operazioni e gli eventi sottostanti in modo da fornire una corretta rappresentazione.

Abbiamo comunicato ai responsabili delle attività di *governance* della Società di Gestione del Fondo, identificati ad un livello appropriato come richiesto dai principi di revisione internazionali (ISA Italia), tra gli altri aspetti, la portata e la tempistica pianificate per la revisione contabile e i risultati significativi emersi, incluse le eventuali carenze significative nel controllo interno identificate nel corso della revisione contabile.

Milano, 29 luglio 2025

KPMG S.p.A.

Alberto Andreini
Socio